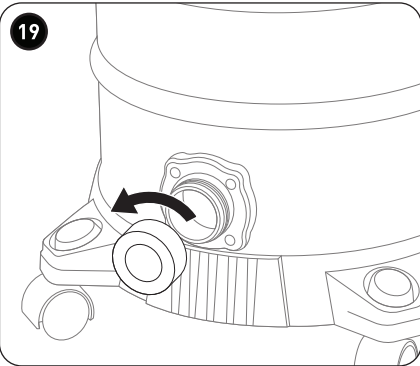
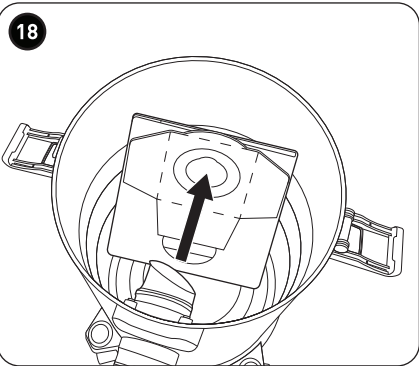
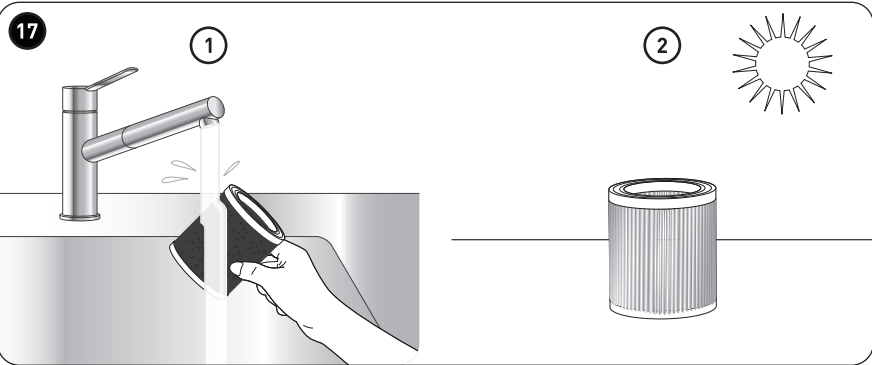
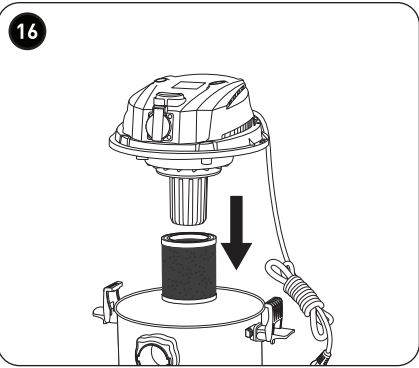
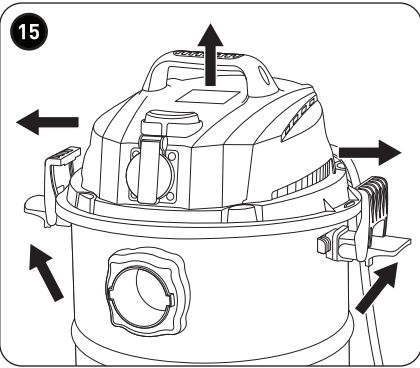
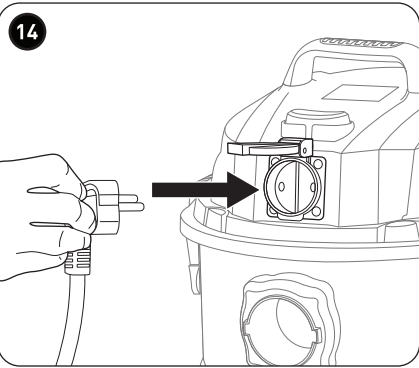


138 x 210 mm

140 x 210 mm

140 x 210 mm

138 x 210 mm



FR

CONDITION DE GARANTIE

Ce produit est garanti pour une période de 2 ans à partir de la date d'achat*, contre toute défaillance résultant d'un vice de fabrication ou de matériau. Cette garantie ne couvre pas les vices ou les dommages résultant d'une mauvaise installation, d'une utilisation incorrecte ou de l'usure anormale du produit.

*sur présentation du ticket de caisse.

NL

GARANTIEVOORWAARDEN

Dit product wordt gegarandeerd voor een periode van 2 jaar vanaf de aankoopdatum*, voor elke storing die het gevolg is van een fabricagefout of het materiaal. Gebreken of schade door slechte installatie, onjuist gebruik of abnormale slijtage van het product worden niet gedekt door deze garantie.

*op vertoon van kassabon.

ES

CONDICIONES DE GARANTÍA

El certificado de garantía de este producto tiene una duración de 2 años a partir de la fecha de compra* que se limita a los defectos de fabricación y averías del material. Se excluyen de la garantía deficiencias o daños originados por una mala instalación, errores en la manipulación o por un uso inadecuado.

*previa presentación del comprobante de compra.

Aspirateur eau et poussière
Stof-/waterzuiger
Aspiradora de agua y polvo

970395 - Works-01

03/202%

GUIDE D'UTILISATION	02
HANDLEIDING	16
INSTRUCCIONES DE USO	30

ELECTRO DEPOT
1 route de Vendeville
59155 FACHES-THUMESNIL - FRANCE

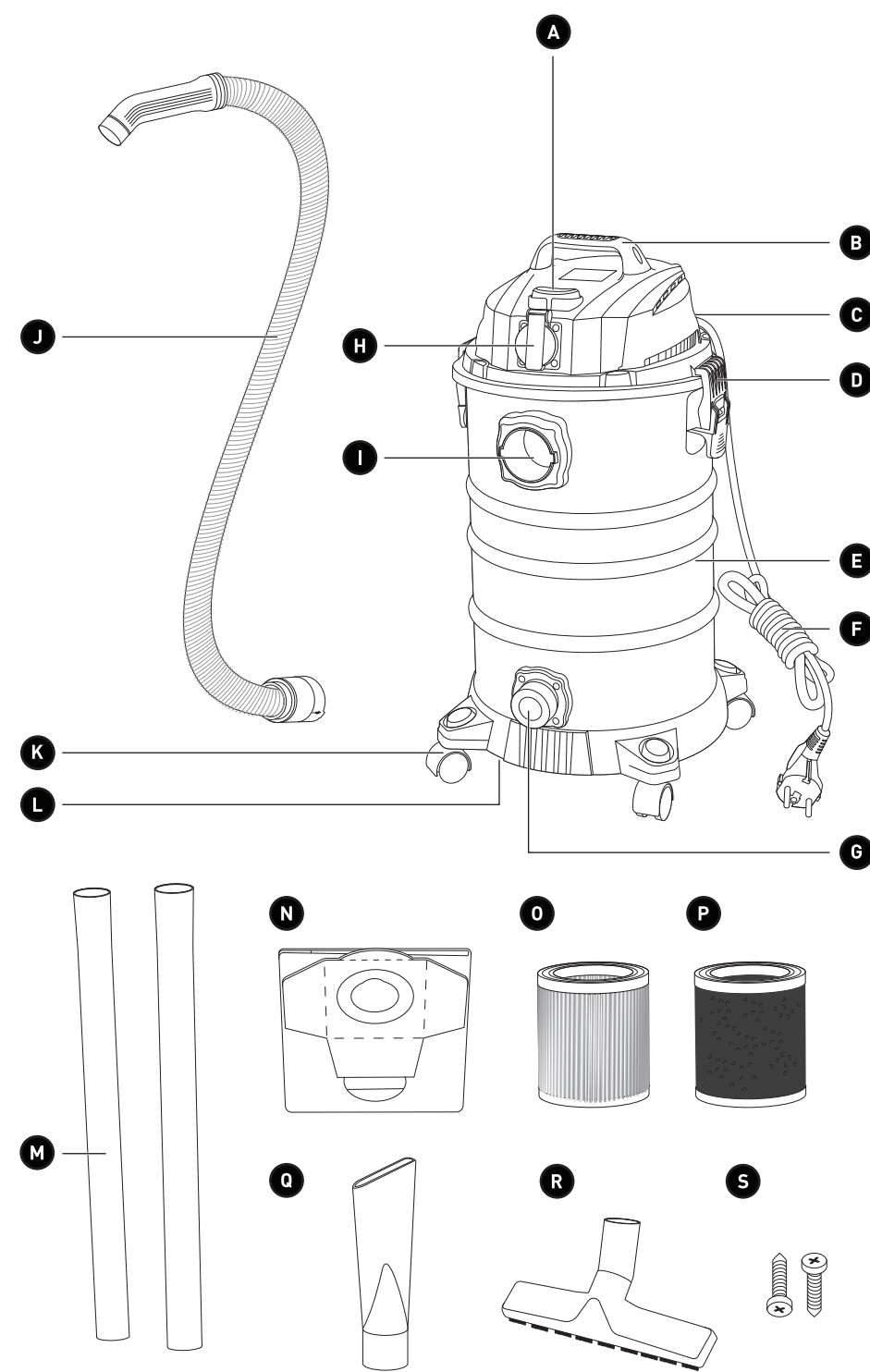


Made in PRC

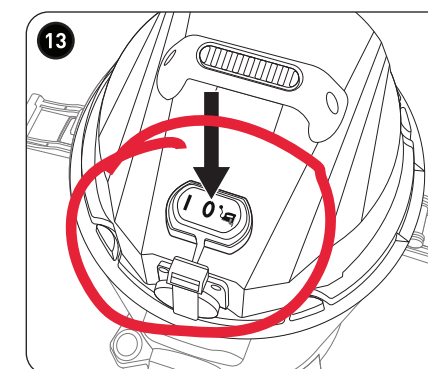
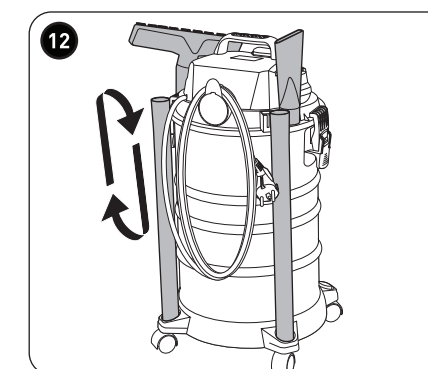
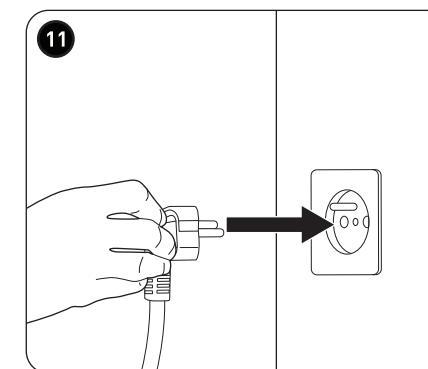
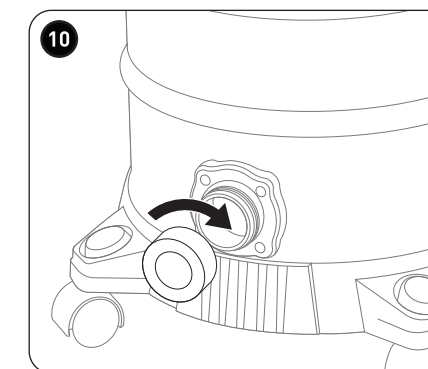
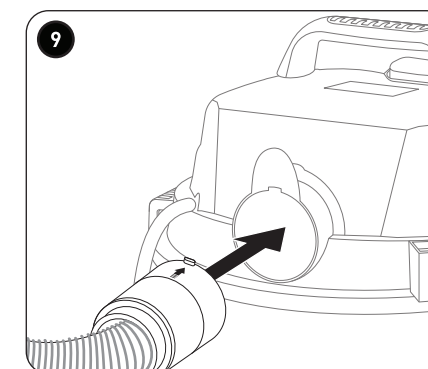
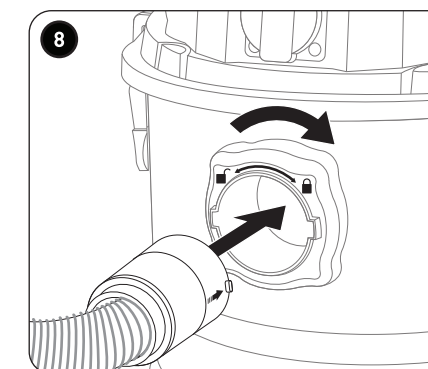
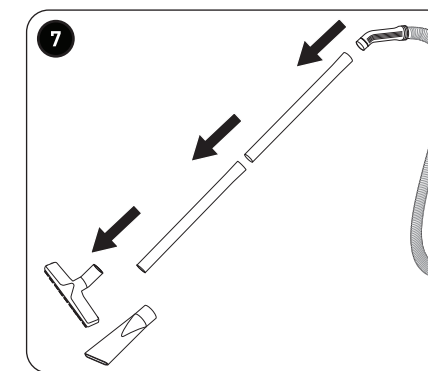
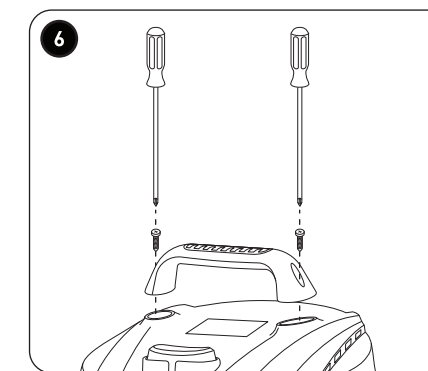
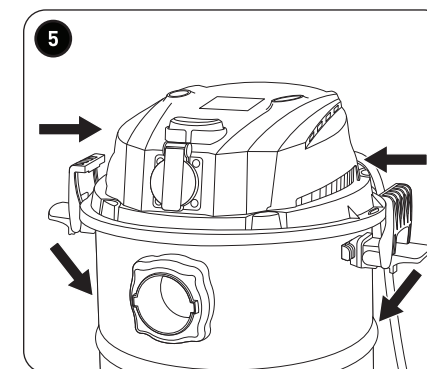
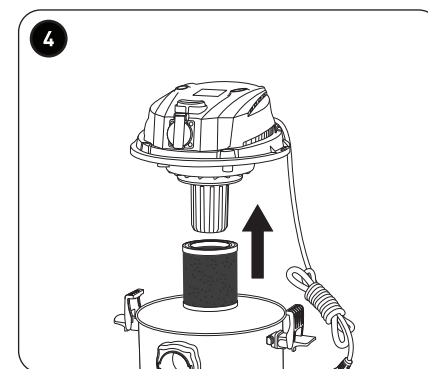
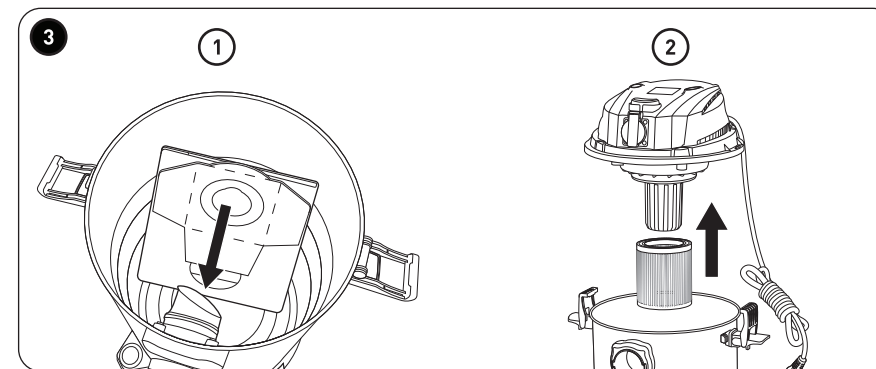
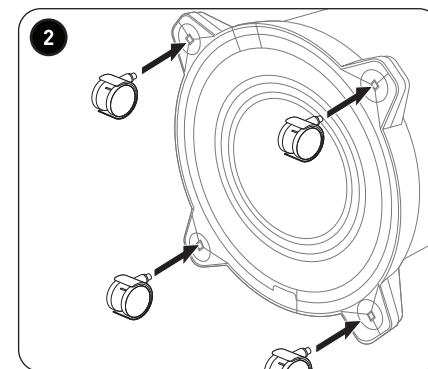
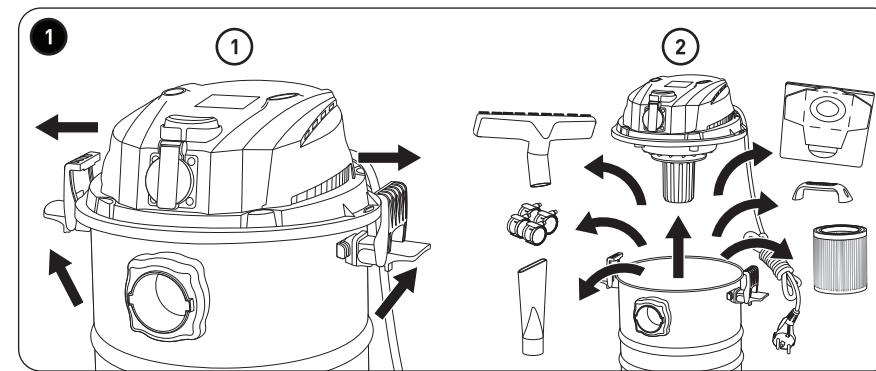
VALBERG



138 x 210 mm



140 x 210 mm



138 x 210 mm

Merci !

Merci d'avoir choisi ce produit EXCELINE.
Choisis, testés et recommandés par ELECTRO DEPOT,
les produits de la marque EXCELINE vous assurent
une utilisation simple, une performance fiable et une
qualité irréprochable.

Grâce à cet appareil, vous savez que chaque utilisation
vous apportera satisfaction.

Bienvenue chez ELECTRO DEPOT.

Visitez notre site Internet : www.electrodepot.fr
www.electrodepot.be

VOTRE AVIS COMPTE !



PARTAGEZ
VOTRE EXPERIENCE
SUR LES PRODUITS

Parce que votre satisfaction est notre priorité, nous vous proposons
de donner votre avis sur ce produit. Il sera transmis et analysé par nos
équipes afin d'améliorer continuellement le produit.

**Donnez votre avis sur : <http://www.electrodepot.fr/avis-client>
<http://www.electrodepot.be/avis-client>**



ELECTRO DEPOT

A

Avant d'utiliser l'appareil

4 Consignes de sécurité

B

Aperçu de l'appareil

8 Composants
8 Aperçu de l'appareil
8 Utilisation prévue
9 Caractéristiques

C

Utilisation de l'appareil

10 Montage/Démontage
11 Fonctionnement

D

Nettoyage et entretien

12 Nettoyage et entretien
13 Dépannage
13 Rangement

E

Informations pratiques

13 Emballage et environnement
14 Mise au rebut de votre ancien appareil

Consignes de sécurité

VEUILLEZ LIRE ATTENTIVEMENT LES INSTRUCTIONS AVANT D'UTILISER L'APPAREIL ET CONSERVEZ-LES POUR POUVOIR VOUS Y RÉFÉRER ULTÉRIEUREMENT.

- Cet appareil peut être utilisé par des enfants d'au moins 8 ans et par des personnes ayant des capacités physiques, sensorielles ou mentales réduites ou dénuées d'expérience OU de connaissance, s'ils sont correctement surveillés ou si des instructions leur permettant d'utiliser l'appareil en toute sécurité leur ont été fournies, et si les risques encourus ont été appréhendés. Les enfants ne doivent pas jouer avec l'appareil. Le nettoyage et l'entretien par l'utilisateur ne doivent pas être effectués par des enfants sans surveillance.
- Maintenez l'appareil hors de portée des enfants de moins de 8 ans lorsqu'il est sous tension. L'appareil ne doit pas être laissé sans surveillance lorsqu'il est relié à l'alimentation.
- N'utilisez jamais d'accessoires ou de pièces d'un autre fabricant. L'utilisation de ce type d'accessoires ou de pièces entraînera l'annulation de la garantie.
- **Risque d'électrocution !** N'essayez pas de démonter ni de réparer l'appareil vous-même. En cas de dysfonctionnement, les réparations doivent être effectuées uniquement par du personnel qualifié.
- **Avertissement !** N'aspirez pas de matières inflammables, de matériaux brûlants ou de cendres chaudes.
- **Avertissement !** Ne plongez pas les composants électriques de l'appareil dans l'eau ni dans tout autre liquide. N'exposez jamais l'appareil à l'eau courante.
- L'appareil doit être utilisé uniquement avec l'alimentation fournie.
- Débranchez la fiche de

la prise secteur avant de nettoyer l'appareil.

- **Avertissement !** Veillez à tenir les ouvertures de l'aspirateur hors de portée des animaux domestiques et des personnes présentes ! N'utilisez pas l'aspirateur sur des personnes ou des animaux domestiques ! Veillez à ce que les cheveux, les vêtements amples et la peau restent à distance des éléments d'aspiration de l'aspiration.

Risque de blessures !

- Nous déclinons toute responsabilité en cas de blessure ou de préjudice résultant d'une utilisation incorrecte de cet appareil ou de non-respect des avertissements et consignes de ce mode d'emploi.
- Utilisez cet appareil uniquement aux fins prévues. Cet appareil n'est pas prévu pour une utilisation commerciale. Cet appareil est exclusivement conçu pour une utilisation domestique et en intérieur.

- Avant de brancher l'appareil à la source d'alimentation, assurez-vous que la tension de la source d'alimentation électrique et la tension nominale correspondent aux spécifications d'alimentation figurant sur la plaque signalétique de l'appareil.

- **N'utilisez jamais un appareil endommagé !** Si l'appareil est endommagé, débranchez-le de la prise secteur et contactez votre service après vente.

- N'utilisez pas l'appareil lorsque vous avez les mains mouillées ou que vous vous tenez sur un sol humide. Ne touchez pas la fiche d'alimentation avec les mains mouillées.
- N'ouvrez pas le boîtier de l'appareil. N'insérez aucun corps étranger dans le boîtier de l'appareil.
- Ne placez aucune source de flamme, telle une bougie, à proximité de l'appareil. Ne placez aucun objet rempli d'eau, comme un vase, à proximité de l'appareil.

- Maintenez l'appareil à l'écart de toute surface chaude et flamme nue. Protégez l'appareil de la chaleur et du froid, de la poussière, des rayons du soleil et de tout égouttement ou éclaboussure d'eau.
- Vérifiez régulièrement l'état du tube et ne l'utilisez pas s'il est endommagé.
- N'entrez pas et n'utilisez pas l'appareil à proximité de sources de chaleur.
- **Avertissement !** Débranchez toujours l'appareil de l'alimentation secteur avant de changer ou de retirer des accessoires.
- Pour éviter d'endommager l'appareil, ne bloquez pas l'entrée ou la sortie d'air.
- Vérifiez que la surface d'aspiration des filtres et des entrées et sorties d'air est complètement sèche. Dans le cas contraire, l'aspirateur pourrait être endommagé.
- Avant d'utiliser l'aspirateur, retirez tout objet du flexible ou des

tubes, car la présence d'un objet pourrait endommager l'appareil.

- N'aspirez pas d'objets tranchants ou métalliques (tels que du verre ou des punaises), d'objets denses volumineux (tels que des boules de poils ou des boules de papier), ou de grandes quantités de matériaux de construction (tels que de la boue ou du plâtre), car ils pourraient entraîner une surchauffe et endommager l'appareil. En cas d'aspiration accidentelle de ces objets, mettez l'appareil hors tension et nettoyez les tubes et les filtres afin d'éliminer toute obstruction.
- N'utilisez pas l'appareil si son ou ses filtres ne sont pas installés correctement.
- Utilisez la poignée pour transporter l'aspirateur. N'utilisez pas le cordon d'alimentation pour tirer l'aspirateur.
- Vérifiez que le cordon d'alimentation n'est jamais écrasé ni plié. Maintenez

l'appareil à l'écart de toute surface chaude et flamme nue.

- Disposez le cordon de manière à ce qu'on ne puisse pas trébucher ou marcher dessus par accident.
- Si vous utilisez une rallonge électrique, vérifiez que sa capacité correspond à la puissance nominale de l'appareil.
- N'enroulez pas le cordon autour de l'appareil. Utilisez le crochet situé sur l'appareil pour ranger le cordon d'alimentation.
- Branchez l'appareil à une prise secteur facile d'accès. En cas d'urgence, débranchez rapidement la fiche de la prise secteur afin de mettre l'appareil hors tension.

- Vérifiez régulièrement le cordon d'alimentation à la recherche de dommages visibles. Si le cordon d'alimentation est endommagé, il doit être remplacé par le fabricant, son service après vente ou des personnes de qualification similaire afin d'éviter un danger.
- Avant la première utilisation, vérifiez que les filtres sont correctement installés.
- N'utilisez pas l'appareil sans que le filtre de protection moteur ne soit installé.
- Changez les filtres immédiatement s'ils sont endommagés.

Composants

A Bouton marche/arrêt	K Roulettes
B Poignée	L Base
C Crochet du cordon d'alimentation/ sortie d'air	M Tubes de rallonge en plastique x 2
D Loquet du compartiment	N Sac de poussière x 2
E Compartiment de poussière/d'eau	O Filtre à cartouche HEPA (aspiration de poussière)
F Cordon d'alimentation	P Filtre mousse
G Sortie de vidange	Q Suceur
H Connecteur pour outil électrique	R Brosse eau et poussière
I Orifice d'aspiration	S Vis pour poignée x 2
J Tube flexible	

Aperçu de l'appareil

- Déballez l'appareil et retirez toutes les étiquettes. Veuillez vérifier que toutes les pièces de l'appareil sont présentes et intactes. Si l'appareil est endommagé ou présente un dysfonctionnement, ne l'utilisez pas et rapportez-le à votre revendeur ou au service après-vente.
- Conservez tous les emballages hors de la portée des enfants. Il existe un risque d'accident si les enfants jouent avec les matériaux d'emballage.

Utilisation prévue

- Cet aspirateur est exclusivement destiné à un usage domestique. Il n'est pas conçu pour une utilisation industrielle ou professionnelle par des sociétés de nettoyage.
- Toute autre utilisation est susceptible d'endommager l'appareil ou de provoquer des blessures.

Caractéristiques

Modèle :

970395 – Works-01

Aspirateur

Puissance de l'aspirateur :

1 200 W max.

Connecteur pour outil électrique :

2 000 W max.

Capacité du compartiment
de poussière/d'eau :

30 l

Puissance d'aspiration :

160 W

Niveau sonore :

86 dB

Pression de l'aspirateur :

18 kPa

Tension de fonctionnement :

220-240 V ~, 50/60 Hz

Classe de protection :

Classe I

Indice de protection :

IPX4

Montage/Démontage

Montage :

- 1 **1** Levez le levier et tirez sur le loquet du rebord de l'appareil.
- 2 Retirez le couvercle de l'aspirateur et retirez tous les objets rangés dans le compartiment. Vérifiez qu'aucun objet ne manque.
- 2 Placez l'aspirateur sur son côté et insérez les quatre roulettes dans la base.
- 3 **Aspiration de poussière uniquement**
 - 1 Placez le sac de poussière sur l'orifice d'aspiration à l'intérieur du compartiment.
 - 2 Faites glisser le filtre à cartouche HEPA sur la base du filtre jusqu'à ce qu'il soit bien inséré.



Remarque : Vérifiez que le compartiment et tous les accessoires sont secs si l'appareil a précédemment été utilisé pour aspirer des liquides.

- 4 **Aspiration de liquide uniquement**
 - Faites glisser le filtre mousse sur la base du filtre jusqu'à ce qu'il soit bien inséré.
 - Si l'appareil a précédemment été utilisé pour aspirer de la poussière, assurez-vous de retirer le filtre HEPA et le sac de poussière.
- 5 Remplacez le couvercle de l'aspirateur sur le compartiment. Insérez le haut des loquets sur le rebord et baissez le levier pour les fixer.

- 6 Attachez la poignée à l'aide des deux vis fournies.
- 7 Assemblez le flexible, les tubes et la brosse ou le suceur pour rainures en les insérant délicatement jusqu'à ce qu'ils soient bien fixés.
 - Brosse pour sols destinée à différents types de sols.
 - Suceur pour les endroits difficiles d'accès et les meubles
- 8 **Connectez le flexible** (Aspiration de liquides et de poussière uniquement)
 - Alignez la flèche située sur le flexible et le haut de l'orifice d'aspiration. Poussez le flexible dans l'orifice pour le connecter à l'entrée d'aspiration.
 - Tournez légèrement le flexible vers la droite pour qu'il s'enclenche.



AVERTISSEMENT :
Aspirez seulement la cendre froide !

N'aspirez et n'utilisez jamais l'appareil à proximité de liquides ou gaz inflammables.



AVERTISSEMENT :
Vérifiez que le compartiment et tous les accessoires sont secs si l'appareil a précédemment été utilisé pour aspirer des liquides.

9 Fonction de soufflage uniquement

La fonction de soufflage aide à pousser les saletés, la poussière et les autres matériaux tels que des feuilles pour former un tas qui peut ensuite facilement être aspiré.

Pour utiliser l'aspirateur en mode de soufflage d'air :

- Retirez la brosse ou le suceur s'ils sont fixés au flexible et aux tubes.
- Alignez la flèche située sur le flexible et le haut de la sortie d'air. Poussez le flexible dans la sortie d'air jusqu'à ce qu'il soit enclenché.
- Vérifiez que l'intérieur du compartiment est propre, puis retirez le sac de poussière le cas échéant.

10 Placez le couvercle de la sortie de vidange et faites-le tourner dans le sens des aiguilles d'une montre pour l'enclencher.

- La sortie de vidange doit être installée avant toute utilisation de l'aspirateur.

11 Branchez la fiche à la prise secteur.

Démontage :

- Vérifiez que l'appareil est hors tension et débranchez la fiche de la prise secteur.
- Séparez la brosse, le suceur, les tubes et le flexible en les tournant et en les tirant.


12 Rangez le cordon d'alimentation et les accessoires comme illustré.



Remarques :
Aspiration de liquide uniquement – Vidangez l'eau sale immédiatement après avoir terminé l'opération (reportez-vous à la section **Nettoyage et entretien**).

- Pour mettre l'aspirateur en marche, placez le bouton marche/arrêt sur la position **I**.



Remarque :  est uniquement destinée à un outil électrique et ne permet pas d'activer l'aspiration de liquides ou de poussière.

- Pour mettre l'aspirateur hors tension, placez le bouton marche/arrêt sur la position **0**.



Avertissement ! Pour éviter une surchauffe et un risque d'incendie possible, nous recommandons de ne pas utiliser l'appareil de façon continue pendant plus de 40 minutes.



Remarque : Lorsque le compartiment est plein et que l'eau atteint la valve à flotteur, l'aspirateur arrête automatiquement d'aspirer le liquide. Vidangez l'eau sale comme illustré dans la section **Nettoyage et entretien** afin de reprendre l'aspiration de liquides.


14 Outil électrique connecté à l'aspirateur uniquement

Pour collecter la poussière lors de l'utilisation d'un outil électrique :

Si l'outil électrique possède un compartiment de collecte de la poussière, vous pouvez connecter l'extrémité du flexible à l'orifice de ce compartiment. Branchez l'outil électrique au connecteur pour outil électrique.

Fonctionnement

13 Une fois l'appareil monté et branché, il est prêt à être utilisé.

- Pour utiliser l'outil électrique avec l'aspirateur, placez le bouton marche/arrêt sur 
- Pour éteindre l'outil électrique avec l'aspirateur, placez le bouton marche/arrêt sur la position 0.



Remarque : Lors de la mise en marche ou de l'arrêt de l'outil électrique, la mise en marche ou l'arrêt de l'aspirateur sera décalée de quelques secondes.

- Utilisez la poignée pour transporter l'aspirateur.

Nettoyage et entretien



AVERTISSEMENT

- Débranchez toujours l'appareil de la source d'alimentation avant de le nettoyer.
- Ne plongez jamais l'appareil dans l'eau ou tout autre liquide.

- Détachez tous les accessoires de l'unité principale.
- Nettoyez l'appareil avec un chiffon légèrement humidifié. Veillez à ce qu'aucun liquide ne pénètre à l'intérieur de l'appareil.
- Pour le nettoyage de l'appareil, n'utilisez jamais de produits abrasifs, de brosses métalliques, d'éponges à récureur ou métalliques ou d'outils pointus.
- Après le nettoyage, séchez soigneusement l'appareil.

Nettoyage du compartiment de poussière/d'eau et des filtres

- Nettoyez le compartiment de poussière/d'eau et les filtres lorsque vous constatez une perte d'aspiration.

- 15 Levez le levier et tirez sur le loquet du rebord de l'appareil. Retirez le couvercle de l'aspirateur.

- 16 Tirez le filtre mousse ou le filtre à cartouche HEPA de la base du filtre.

- 17 ① Utilisez de l'eau pour nettoyer les filtres et essuyer la poussière de la base du filtre.

- ② Laissez les filtres sécher complètement à l'air libre avant de les utiliser à nouveau.

- 18 **Aspiration de poussière uniquement**
Lorsque le sac de poussière est plein, retirez-le et placez-le dans une poubelle.

- 19 **Aspiration de liquide uniquement**
Dévissez le couvercle de la sortie de vidange en le tournant dans le sens contraire des aiguilles d'une montre afin de vider l'eau sale dans un égout ouvert.

- Nettoyez à l'eau.
- Séchez complètement avant d'utiliser l'appareil pour l'aspiration de poussière.



Avertissement ! Pour éviter d'endommager l'appareil, n'insérez et n'utilisez que des filtres secs et intacts !

- Assemblez de nouveau toutes les pièces dans l'ordre inverse.

Démontage et nettoyage des accessoires

Séparez la brosse/le suceur, les tubes et le flexible. Retirez toute obstruction et nettoyez à l'eau.

Dépannage

Problème	Cause possible	Solution
L'appareil ne fonctionne pas.	<ul style="list-style-type: none"> • L'appareil n'est pas branché à la prise secteur. • Le compartiment de poussière/d'eau est plein. 	<ul style="list-style-type: none"> • Branchez fermement la fiche dans la prise murale. Appuyez sur le bouton marche/arrêt. Si l'appareil ne fonctionne toujours pas, apportez-le à un technicien qualifié. • Videz le compartiment de poussière/d'eau.
La puissance d'aspiration est faible, il n'y a pas d'aspiration, ou le moteur vibre.	<ul style="list-style-type: none"> • Le suceur est bloqué. • Le filtre est bloqué, sale, ou cassé. 	<ul style="list-style-type: none"> • Retirez l'obstruction. • Nettoyez le filtre. • Si nécessaire, remplacez le filtre par un nouveau.

Rangement

- Débranchez toujours l'appareil de la prise de courant avant de le ranger.
- Rangez l'appareil dans un endroit frais, sec et propre, hors de portée des enfants et des animaux domestiques.
- Veuillez conserver l'emballage afin de ranger votre appareil lorsque vous ne l'utilisez pas pour une période prolongée.

Emballage et environnement

Mise au rebut des matériaux d'emballage

Les matériaux d'emballage protègent votre machine contre les dommages susceptibles de survenir pendant le transport. Ces matériaux sont respectueux de l'environnement puisqu'ils sont recyclables. Le recyclage des matériaux permet à la fois d'économiser les matières premières et de réduire la production de déchets.

Mise au rebut de votre ancien appareil

COLLECTE SÉLECTIVE DES DÉCHETS ÉLECTRIQUES ET ÉLECTRONIQUES




Cet appareil porte le symbole DEEE (Déchet d'Équipement Électrique et Électronique) signifiant qu'en fin de vie, il ne doit pas être jeté aux déchets ménagers, mais déposé au centre de tri de la localité.

La valorisation des déchets permet de contribuer à préserver notre environnement.

PROTECTION DE L'ENVIRONNEMENT - DIRECTIVE 2012/19/UE

Afin de préserver notre environnement et notre santé, l'élimination en fin de vie des appareils électriques et électroniques doit se faire selon des règles bien précises et nécessite l'implication de chacun, qu'il soit fournisseur ou utilisateur.



C'est pour cette raison que votre appareil, comme le signale le symbole  apposé sur sa plaque signalétique ou sur son emballage, ne doit en aucun cas être jeté dans une poubelle publique ou privée destinée aux ordures ménagères. L'utilisateur a le droit de déposer l'appareil dans un lieu public de collecte procédant à un tri sélectif des déchets pour être recyclé ou réutilisé pour d'autres applications, conformément à la directive

Pour la sécurité des enfants, rangez vos vieux appareils en lieu sûr jusqu'à ce qu'ils soient mis au rebut, hors de votre domicile.



Nos emballages peuvent faire l'objet d'une consigne de tri.
Pour en savoir plus : www.consignesdetri.fr