

CONSIGNES DE SÉCURITÉ

IMPORTANT - À LIRE ET À RESPECTER

Télécharger le manuel d'instructions complet sur <http://docs.whirlpool.eu> ou appeler le numéro de téléphone indiqué sur le livret de garantie.

Avant d'utiliser l'appareil, lire attentivement les consignes de sécurité. Conservez-les à portée pour consultation ultérieure.

Le présent manuel et l'appareil en question contiennent des consignes de sécurité importantes qui doivent être observées en tout temps. Le Fabricant décline toute responsabilité si les consignes de sécurité ne sont pas respectées, en cas de mauvaise utilisation de l'appareil, ou d'un mauvais réglage des commandes.

⚠ AVERTISSEMENT: L'appareil, ainsi que ses parties accessibles, peuvent atteindre température élevée lors de l'utilisation. Veillez à ne pas toucher les éléments chauffants. Les enfants de moins de 8 ans doivent être tenus à l'écart de l'appareil, à moins d'être sous surveillance constante.

⚠ AVERTISSEMENT: Ne pas utiliser la table de cuisson si la surface est cassée ou fissurée - risque de choc électrique.

⚠ AVERTISSEMENT: Risque d'incendie : Ne rangez aucun objet sur les surfaces de cuisson.

⚠ MISE EN GARDE: La cuisson doit être supervisée. Une cuisson de courte durée doit être supervisée en tout temps.

⚠ AVERTISSEMENT: Une cuisson sans surveillance sur une table de cuisson contenant de la graisse ou de l'huile peut s'avérer dangereuse - risque d'incendie. Ne tentez JAMAIS d'éteindre un feu avec de l'eau : au contraire, éteignez l'appareil, puis couvrez la flamme, par exemple avec un couvercle ou une couverture ignifuge.

⚠ N'utilisez pas la table de cuisson comme surface de travail ou support. Gardez les vêtements et autres matières inflammables loin de l'appareil jusqu'à ce que toutes les composantes soient complètement refroidies - un incendie pourrait se déclarer.

⚠ Comme ils peuvent devenir chauds, les objets métalliques comme les couteaux, les fourchettes, les cuillères, et les couvercles ne doivent pas être placés sur la surface de la table de cuisson.

⚠ Les enfants en bas âge (0-3 ans) doivent être tenus à l'écart de l'appareil. Les jeunes enfants (3-8 ans) doivent être tenus à l'écart de l'appareil sauf s'ils se trouvent sous surveillance constante. Les enfants âgés de 8 ans et plus, ainsi que les personnes présentant des capacités physiques, sensorielles ou mentales réduites, ou ne possédant ni l'expérience ni les connaissances requises, peuvent utiliser cet appareil seulement s'ils sont supervisés, ou si une personne responsable leur a expliqué l'utilisation sécuritaire et les dangers potentiels de l'appareil. Ne

laissez pas les enfants jouer avec l'appareil. Le nettoyage et l'entretien ne doivent pas être exécutés par des enfants sans surveillance.

⚠ Après l'utilisation, éteignez la table de cuisson à l'aide de la commande, ne vous fiez pas au détecteur de casserole.

USAGE AUTORISÉ

⚠ MISE EN GARDE: Cet appareil n'est pas conçu pour être utilisé avec un dispositif de mise en marche externe comme une minuterie ou un système de contrôle à distance.

⚠ Cet appareil est destiné à un usage domestique et peut aussi être utilisé dans les endroits suivants : cuisines pour le personnel dans les magasins, bureaux et autres environnements de travail ; dans les fermes ; par les clients dans les hôtels, motels, et autres résidences similaires.

⚠ Aucune autre utilisation n'est autorisée (p. ex. pour chauffer des pièces).

⚠ Cet appareil n'est pas conçu pour un usage professionnel. N'utilisez pas l'appareil en extérieur.

INSTALLATION

⚠ Deux personnes minimum sont nécessaires pour déplacer et installer l'appareil - risque de blessure. Utilisez des gants de protection pour le déballage et l'installation de l'appareil - vous risquez de vous couper.

⚠ L'installation, incluant l'alimentation en eau (selon le modèle), et les connexions électriques, ainsi que les réparations, doivent être exécutées par un technicien qualifié. Ne procédez à aucune réparation ni à aucun remplacement de pièce sur l'appareil autre que ceux spécifiquement indiqués dans le guide d'utilisation. Gardez les enfants à l'écart du site d'installation. Après avoir déballé l'appareil, assurez-vous qu'il n'a pas été endommagé pendant le transport. En cas de problème, contactez le détaillant ou le service Après-vente le plus proche. Une fois installé, gardez le matériel d'emballage (sacs en plastique, parties en polystyrène, etc.) hors de la portée des enfants - ils pourraient s'étouffer. L'appareil ne doit pas être branché à l'alimentation électrique lors de l'installation - vous pourriez vous électrocuter. Au moment de l'installation, assurez-vous que le câble d'alimentation n'est pas endommagé par l'appareil - risque d'incendie ou de choc électrique. Allumez l'appareil uniquement lorsque l'installation est terminée.

⚠ Découpez le contour du meuble avant d'y insérer l'appareil, et enlevez soigneusement tous les copeaux et la sciure de bois.

⚠ Si l'appareil n'est pas installé au-dessus d'un four, un panneau séparateur (non compris) doit être installé dans le compartiment sous l'appareil.

ALIMENTATION ÉLECTRIQUE

⚠ Il doit être possible de débrancher l'appareil de l'alimentation électrique en retirant la fiche de la prise de courant si elle est accessible, ou à l'aide d'un interrupteur multipolaire en amont de la prise de courant, conformément aux normes de sécurité électrique nationales.

⚠ Utilisez pas de rallonge, de prises multiples ou d'adaptateurs. Une fois l'installation terminée, l'utilisateur ne devra plus pouvoir accéder aux composantes électriques. N'utilisez pas l'appareil si vous êtes mouillé ou si vous êtes pieds nus. N'utilisez pas l'appareil si le câble d'alimentation ou la prise de courant est endommagé(e), si l'appareil ne fonctionne pas correctement, ou s'il a été endommagé ou est tombé.


⚠ Si le câble d'alimentation est endommagé, il doit être remplacé avec un câble identique par le fabricant, un représentant du Service Après-vente, ou par toute autre personne qualifiée - vous pourriez vous électrocuter.

NETTOYAGE ET ENTRETIEN

⚠ AVERTISSEMENT: Assurez-vous que l'appareil est éteint et débranchez de l'alimentation électrique avant d'effectuer le nettoyage ou l'entretien ; n'utilisez jamais un appareil de nettoyage à vapeur - risque de choc électrique.

⚠ Utilisez en aucun cas de produits abrasifs ou corrosifs, de produits chlorés ou de tampons à récurer.

MISE AU REBUT DES MATÉRIAUX D'EMBALLAGE


Les matériaux d'emballage sont entièrement recyclables comme l'indique le symbole de recyclage .

Les différentes parties de l'emballage doivent donc être jetées de manière responsable et en totale conformité avec les réglementations des autorités locales régissant la mise au rebut de déchets.

MISE AU REBUT DES APPAREILS ÉLECTROMÉNAGERS

Cet appareil est fabriqué à partir de matériaux recyclables ou réutilisables. Mettez-le au rebut en vous conformant aux réglementations locales en matière d'élimination des déchets. Pour toute information supplémentaire sur le traitement et le recyclage des appareils électroménagers, contactez le service local compétent, le service de collecte des déchets ménagers ou le magasin où vous avez acheté l'appareil. Cet appareil porte le symbole conformément à la Directive européenne 2012/19/UE concernant les déchets d'équipements électriques et électroniques (DEEE).

En vous assurant que l'appareil est mis au rebut correctement, vous pouvez aider à éviter d'éventuelles conséquences négatives sur l'environnement et la santé humaine.

Le symbole  sur le produit ou sur la documentation qui l'accompagne indique qu'il ne doit pas être traité comme un déchet domestique, mais doit être remis à un centre de collecte spécialisé pour le recyclage des appareils électriques et électroniques.

CONSEILS RELATIFS À L'ÉCONOMIE D'ÉNERGIE

Tirez le meilleur de la chaleur résiduelle de votre plaque de cuisson en l'éteignant quelques minutes avant de terminer la cuisson.

La base de votre casserole ou de votre poêle couvre totalement la plaque chaude; un récipient plus petit que la plaque chaude provoquera un gaspillage d'énergie.

Couvrez vos casseroles et poêles avec des couvercles parfaitement ajustés et utilisez le moins d'eau que possible. La cuisson à découvert augmentera considérablement la consommation d'énergie.

Utilisez uniquement des casseroles et poêles à fond plat.

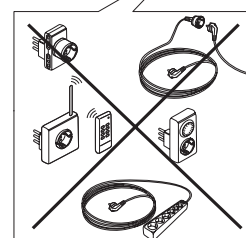
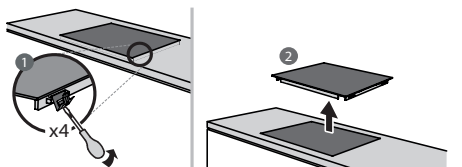
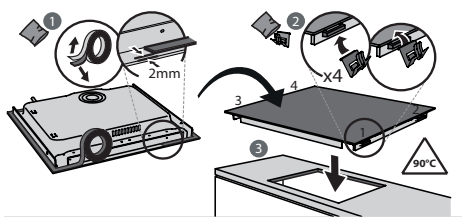
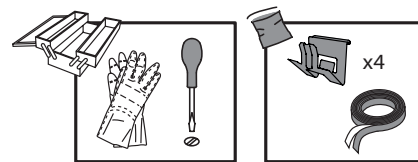
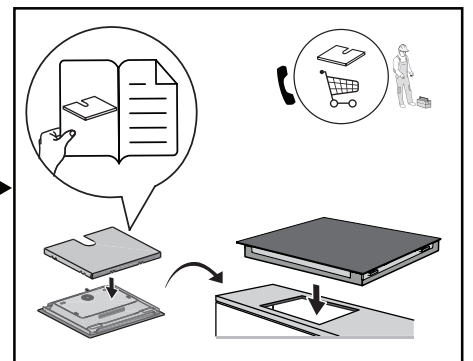
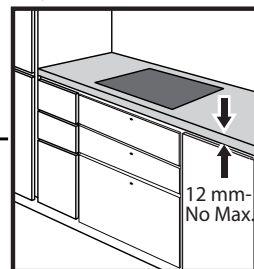
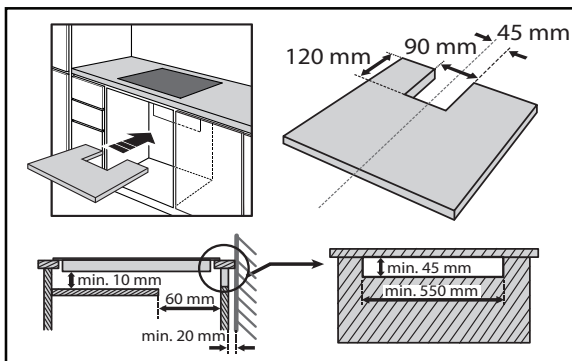
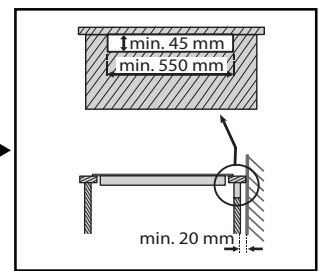
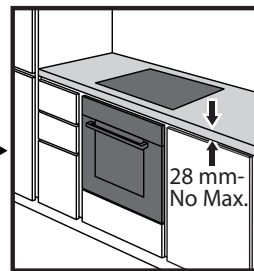
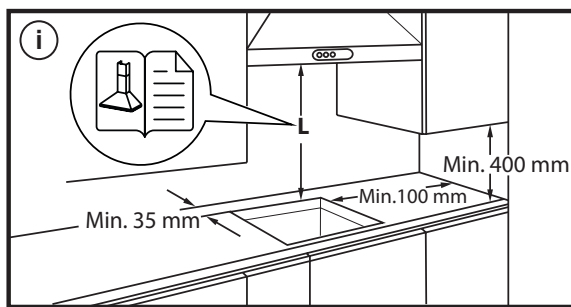
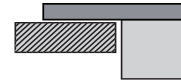
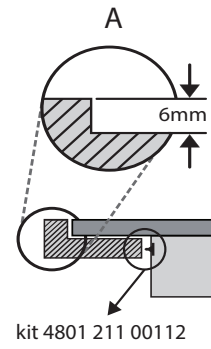
DÉCLARATION DE CONFORMITÉ

Cet appareil respecte les exigences d'écoconception du règlement européen n° 66/2014, conformément à la norme européenne EN 60350-2

REMARQUE

Les porteurs d'un pacemaker ou d'un dispositif médical similaire doivent faire attention lorsqu'ils se trouvent près de cette plaque à induction allumée. Le champ électromagnétique peut affecter le pacemaker ou ledit dispositif similaire. Consultez votre médecin, ou le fabricant du pacemaker ou du dispositif médical similaire pour plus d'informations sur les effets des champs électromagnétiques de la plaque à induction.

INSTALLATION



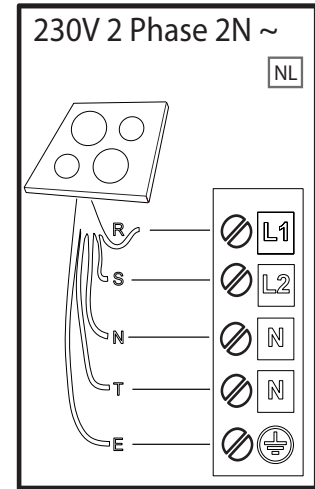
BRANCHEMENT ÉLECTRIQUE

Le branchement électrique doit être réalisé avant de brancher l'appareil au réseau d'alimentation.

L'installation doit être effectuée par un personnel qualifié qui connaît les réglementations actuelles relatives à la sécurité et à l'installation. En particulier, l'installation doit être réalisée conformément aux réglementations de la société locale de distribution d'électricité.

Assurez-vous que la tension spécifiée sur la plaque signalétique située au bas de l'appareil correspond à celle de votre logement.

La mise à la terre de l'appareil est obligatoire aux termes de la loi : utilisez uniquement des conducteurs (y compris le fil de terre) de section appropriée.



R

black-nero-negro-preto-μαύρος-must-melns-juodas-czarny-schwarz-noir-zwart-negru-черно-црн-črna-срно-черный-чорний-қара-černá-čierna-fekete-svart-musta-svart-sort-siyah-dubh

S

brown-marrone-marrón-marrom-καφέ-pruun-brüuns-rudas-brązowy-braunen-brun-bruin-маго-кафяв-браон-rjava-smeđ-коричневый-коричневий-қоңыр-hnědý-hnedý-barna-brunt-ruskea-brunt-brun-kahverengi-donn

T

blue (gray)-blu (grigio)-azul (gris)-azul (cinza)-μπλε (γκρι)-sinine (hall)-zila (pelēka)-mėlyna (pilkas)-niebieski (szary)-blau (grau)-bleu (gris)-blauw (grijs)-albastru (gri)-синьо (сиво)-плава (сива)-modro (sivo)-plava (siva)-синий (серый)-синий (сірий)-көк (сұр)-modrý (šedá)-modrý (sivá)-kék (szürke)-blå (grå)-sininen (harmaa)-blå (grå)-blåt (gråt)-mavi (gri)-gorm (liath)

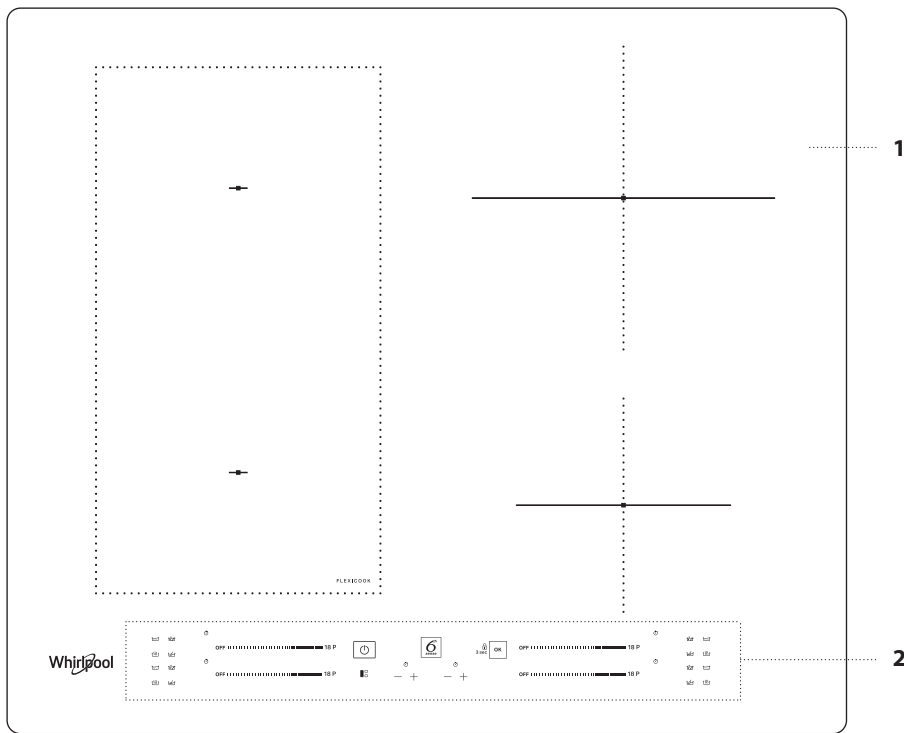
 = **E**

yellow/green-giallo/verde-amarillo/verde-amarelo/verdekίtrivo/πράσινο-kollane/roheline-dzeltens/zaļš-geltona/žalia-žółty/zielony-gelb/grün-jaune/vert-geel/groen-galben/verde-жълто/зелено-жyto/зелена-румено/zeleno-žuto/zelená-желтый/зеленый-жовтий/зелений-жасыл/сары-žlutá/zelená-žltá/zelená-sárga/zöld-gul/grønn-keltainen/vihreä-gul/grön-gul/grøn-sarı/yeşil-bui/glas

N

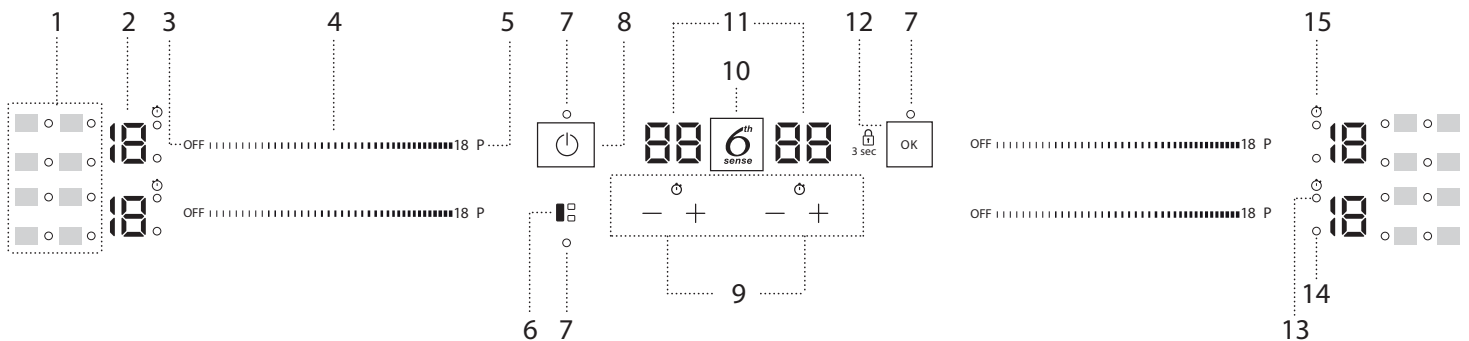
blue-blu-azul-azul-μπλε-sinine-zila-mėlyna-niebieski-blau-bleu-blauw-albastru-синьо-плава-modro-plava-синий-синий-көк-modrý-modrý-kék-blå-sininen-blå-blåt-mavi-gorm

DESCRIPTION DU PRODUIT



1. Table de cuisson
2. Panneau de commande

PANNEAU DE COMMANDE



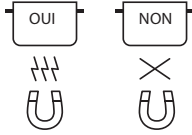
1. Symboles/activation de fonctions spéciales
2. Niveau de cuisson choisie
3. Bouton d'arrêt de la zone de cuisson
4. Clavier déroulant
5. Bouton de chauffage rapide
6. Bouton FLEXICOOK
7. Témoin indicateur – fonction active

8. Touche Marche/Arrêt
9. Minuterie
10. Bouton 6th Sense
11. Indicateur de temps de cuisson
12. Bouton OK/Verrouillage des touches – 3 secondes
13. Indicateur de minuterie active

14. Indicateur de sélection de zone
15. Symbole indicateur de minuterie


ACCESSOIRES

POÊLES ET CASSEROLES



Utiliser uniquement des casseroles et poêles réalisées en matériau ferromagnétique qui sont adaptées à l'utilisation avec des plaques à induction:

- acier émaillé
- fonte
- casseroles et poêles spéciales en acier inoxydable, adaptées pour une cuisson sur plaque à induction

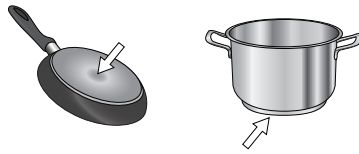
Pour déterminer si une casserole est adaptée, vérifier si elle présente le symbole  (habituellement imprimé sur le fond). Un aimant peut être utilisé pour vérifier si les casseroles sont magnétiques.

La qualité et la structure de la base de la casserole peuvent altérer les performances de cuisson. Certaines indications pour le diamètre de la base ne correspondent pas au diamètre effectif de la surface ferromagnétique.

Certaines casseroles et poêles n'ont qu'une partie du fond en matériau ferromagnétique, avec des parties dans un autre matériau qui n'est pas adapté à la cuisson sur une plaque à induction. Ces zones peuvent chauffer à différents niveaux ou avec des températures plus basses. Dans certains cas, lorsque le fond est réalisé essentiellement en matériaux non-ferromagnétiques, la plaque de cuisson risque de ne pas reconnaître la casserole et donc de ne pas allumer la zone de cuisson.



Pour assurer une efficacité optimale, utiliser toujours des casseroles et poêles avec un fond plat qui répartit uniformément la chaleur. Si le fond est irrégulier, cela affectera la puissance et la conduction de chaleur.



Casseroles vides ou casseroles avec une base fine

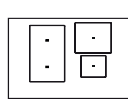
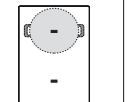
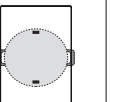
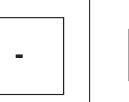

N'utilisez pas de casseroles ou de poêles vides quand la table de cuisson est allumée. La table de cuisson est équipée d'un système de sécurité interne qui contrôle constamment la température, en activant la fonction "arrêt automatique" où des températures élevées sont détectées. Lors de l'utilisation de casseroles vides ou de casseroles avec des bases fines, la température peut augmenter très rapidement et la fonction "arrêt automatique" peut ne pas être enclenchée immédiatement, endommageant ainsi la poêle ou la surface de la plaque. Si cela se produit, ne touchez à rien, et attendez que tous les composants refroidissent. Si des messages d'erreur apparaissent, appelez le service après-vente.

Diamètre minimum de la base de la casserole/poêle pour les différentes zones de cuisson

Pour assurer un fonctionnement correct de la table de cuisson, utiliser des casseroles ayant un diamètre minimum adapté (voir le tableau ci-dessous). Utiliser toujours la zone de cuisson qui correspond le mieux au diamètre minimum du fond de la casserole.

Placer la casserole en s'assurant qu'elle est bien centrée sur la zone de cuisson utilisée.

Il est recommandé de ne pas utiliser de casseroles qui dépassent du périmètre de la zone de cuisson utilisée.

			
ø min. 	120 mm	200 mm	150 mm

ADAPTATEUR POUR CASSEROLES/POÊLES INADAPTÉ POUR L'INDUCTION

L'utilisation de cet accessoire permet d'utiliser des casseroles et poêles qui ne sont pas adaptées pour les tables de cuisson à induction. Il est important de garder à l'esprit que l'utilisation de cet accessoire affecte l'efficacité et par conséquent, le temps nécessaire pour chauffer les aliments. Son utilisation doit être limitée car les températures atteintes sur sa surface dépendent considérablement de la casserole/poêle utilisée, de sa planéité et du type d'aliment cuit. L'utilisation d'une casserole ou d'une poêle ayant un diamètre inférieur au disque adaptateur peut provoquer la formation de chaleur qui ne sera pas transmise à la casserole ou à la poêle et cela pourrait noircir à la fois la table de cuisson et le disque. Adapter le diamètre de vos casseroles/poêles et la table de cuisson au diamètre de l'adaptateur.

PREMIÈRE UTILISATION

RÉGLER LA PUISSANCE

Au moment de l'achat, la table de cuisson est réglée à la puissance maximale. Ajuster le réglage relativement aux limites du système électrique dans votre maison comme décrit au paragraphe suivant.

REMARQUE : En fonction de la puissance choisie pour la plaque de cuisson, certains des niveaux de puissance du foyer et des fonctions (par exemple ébullition ou réchauffage rapide) pourraient être automatiquement limités, afin d'empêcher que la limite sélectionnée ne soit dépassée.

Pour régler la puissance de la table de cuisson:

Une fois que vous avez connecté le dispositif à l'alimentation principale, vous pouvez régler le niveau de puissance en 60 secondes. Appuyer sur le bouton "+" de minuterie totalement à droite pendant au moins 5 secondes. Sur l'écran, le symbole "PL" sera affiché.

Appuyez sur le bouton  pour confirmer.

Utilisez les boutons "+" et "-" pour sélectionner le niveau de puissance souhaité.

Les niveaux de puissance disponibles sont: 2,5 kW – 4,0 kW – 6,0 kW – 7.2 kW.

Confirmer avec la touche .

Le niveau de puissance sélectionné restera en mémoire même si le courant est coupé.

Pour changer le niveau de puissance, débrancher l'appareil du secteur pendant au moins 60 secondes, puis le rebrancher et répéter les étapes ci-dessus.

Si une erreur se produit pendant la séquence de réglage, le symbole "EE" apparaîtra et vous entendrez un bip. Si cela se produit, répéter l'opération. Si l'erreur persiste, contacter le Service après-vente.

MARCHE/ARRÊT DU SIGNAL SONORE

Pour actionner/exclure le signal sonore:

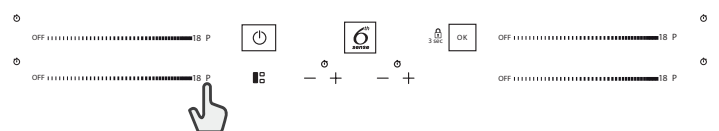
- Brancher la table de cuisson à l'alimentation électrique;
- Attendez la séquence d'allumage;
- Appuyer sur le bouton "P" du premier clavier déroulant dans la partie supérieure gauche pendant 5 secondes.

Les éventuelles alarmes demeurent actives

MODE DÉMO (réchauffage désactivé, voir la section sur le "Guide de dépannage")

Pour allumer et éteindre le mode démo:

- Brancher la table de cuisson à l'alimentation électrique;
- Attendez la séquence d'allumage;
- Pendant la première minute, appuyer sur le bouton de chauffage rapide "P" du clavier inférieur gauche pendant 5 secondes (comme indiqué ci-dessous);
- L'afficheur indiquera "DE".



USAGE QUOTIDIEN



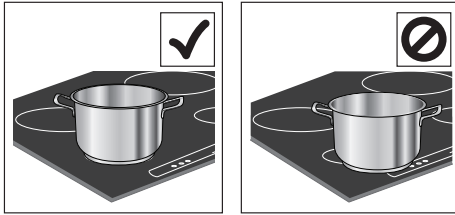
MISE EN MARCHÉ/ARRÊT DE LA TABLE DE CUISSON

Pour allumer la table de cuisson, appuyer sur le bouton marche pendant environ 1 seconde. Pour arrêter la table de cuisson, appuyer sur le même bouton et toutes les zones de cuisson seront désactivées.

POSITIONNEMENT

Ne couvrez pas les symboles du panneau de commande avec la casserole.

Veillez noter: Dans les zones de cuisson proches du panneau de commande, il est conseillé de conserver poêles et casseroles dans les limites (en tenant compte du fond de la casserole et du bord supérieur, dans la mesure où il tend à être plus large). Cela prévient la surchauffe excessive du pavé tactile. Pour griller et frire, utilisez les zones de cuisson arrière autant que possible.



ACTIVATION/DÉSACTIVATION DES ZONES DE CUISSON ET AJUSTEMENT DES NIVEAUX DE PUISSANCE

OFF 18 P

Pour activer les zones de cuisson:

Déplacer votre doigt horizontalement à travers le clavier déroulant (CURSEUR) de la zone de cuisson requise pour l'activer et régler la puissance. Le niveau sera indiqué de manière alignée à la zone, avec le témoin indicateur identifiant la zone de cuisson active. Le bouton "P" peut être utilisé pour sélectionner la fonction de chauffage rapide.

Pour désactiver les zones de cuisson:

Sélectionner le bouton "OFF" au début du clavier déroulant.



VERROUILLAGE DU PANNEAU DE COMMANDE

Pour bloquer les réglages et éviter de l'allumer accidentellement, appuyer et maintenir le bouton OK/Verrouillage des touches pendant 3 secondes. Un bip et un témoin d'avertissement au-dessus du symbole indiquent que cette fonction a été activée. Le panneau de commande est verrouillé, à l'exception de la fonction d'arrêt (⏻). Pour déverrouiller les commandes, répétez ces opérations.

MINUTERIE

Il existe deux minuteries - l'une commande les zones de cuisson à gauche, tandis que l'autre commande les zones de cuisson à droite.

Pour activer la minuterie:

Appuyer sur le bouton "+" ou "-" pour régler le temps souhaité sur la zone de cuisson en cours d'utilisation. Un témoin sera activé de manière alignée au symbole spécifique ⌚. Une fois que le temps déterminé s'est écoulé, un signal sonore retentit et la zone de cuisson s'éteint automatiquement. Le temps peut être changé à tout moment, et plusieurs minuteries peuvent être activées simultanément.

Si 2 minuteries du même côté de la table de cuisson sont activés simultanément, un "Indicateur de sélection de zone" clignote et la durée de cuisson correspondante sélectionnée est affichée sur l'écran central.

Pour désactiver la minuterie:

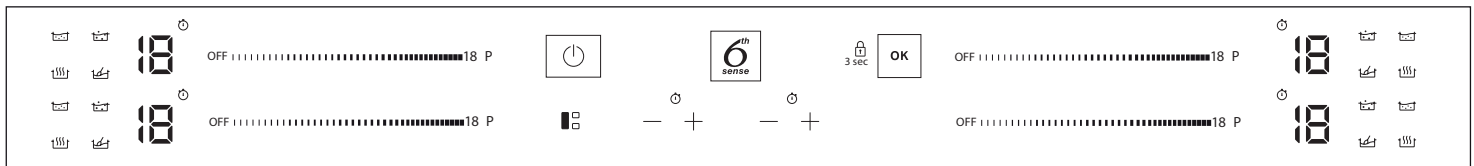
Appuyer sur les boutons "+" et "-" ensemble jusqu'à ce que la minuterie soit désactivée.



INDICATEUR DE MINUTERIE

Ce voyant (lorsqu'il est allumé) signale que la minuterie a été programmée pour la zone de cuisson.

FONCTIONS

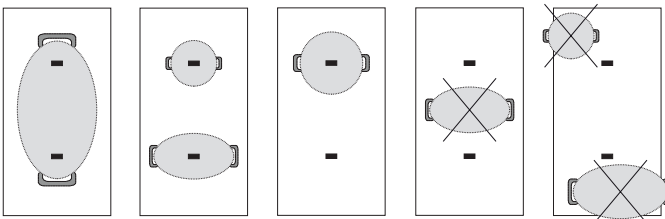


FLEXICOOK

En sélectionnant le bouton "FLEXICOOK", vous pouvez combiner deux zones de cuisson et les utiliser à la même puissance en couvrant toute la surface avec une grande casserole ou partiellement avec une casserole ronde/ovale. La fonction reste toujours allumée et, lors de l'utilisation d'une seule casserole, elle peut être déplacée sur toute la zone. Dans ce cas les deux claviers déroulants gauches peuvent être utilisés indifféremment. Idéal pour la cuisson avec des casseroles ovales ou rectangulaires ou avec des supports de poêles.

Pour désactiver la fonction, appuyez sur le bouton "FLEXICOOK".

IMPORTANT: Placer les casseroles au centre de la zone de cuisson afin qu'elles couvrent au moins un des points de repère (comme indiqué ci-dessous).



6th SENSE

Le bouton "6th Sense" active les fonctions spéciales.

Placer la casserole en position et sélectionner la zone de cuisson.

Appuyer sur le bouton "6th Sense". L'écran de la zone sélectionnée affichera un "A",

L'indicateur pour la première fonction spéciale disponible pour la zone de cuisson s'allumera.

Sélectionner la fonction spéciale souhaitée en appuyant sur le bouton "6th Sense" une ou plusieurs fois.

La fonction est activée une fois que le bouton a été actionné pour confirmer. Pour sélectionner une autre fonction spéciale, appuyez sur "OFF", puis sur le bouton "6th Sense" pour choisir la fonction requise.

Pour désactiver les fonctions spéciales et revenir en mode manuel, appuyez sur "OFF".

Le niveau de puissance lors de l'utilisation des fonctions spéciales est pré-réglé par la plaque de cuisson et ne peut pas être modifié.



FAIRE FONDRE

Cette fonction vous permet d'amener les aliments à la température idéale pour une fusion et pour maintenir l'état de l'aliment sans risque qu'il ne brûle. Cette méthode est idéale car elle n'endommage pas les mets délicats comme le chocolat et les empêche de coller à la casserole.



MAINTENIR AU CHAUD

Cette fonction vous permet de maintenir votre aliment à une température idéale, habituellement une fois que la cuisson est terminée, ou lors de la réduction de liquides de manière très lente. Idéale pour servir des aliments à la température parfaite.



MIJOTER

Cette fonction est idéale pour maintenir une température de mijotage, vous permettant de cuire vos aliments longtemps sans risque qu'ils ne brûlent. Idéale pour des recettes à cuisson longue (riz, sauces, rôtis) ou des plats en sauce.



BOUILLIR

Cette fonction vous permet de porter l'eau à ébullition et de la maintenir en ébullition avec moins de consommation d'énergie. Environ 2 litres d'eau (de préférence à température ambiante) doivent être placés dans la casserole, sans couvercle. Dans tous les cas, les utilisateurs sont informés de contrôler étroitement l'eau bouillante, et de vérifier la quantité d'eau restante régulièrement.

INDICATEURS



CHALEUR RÉSIDUELLE

Si un "H" apparaît sur l'afficheur, cela signifie que la zone de cuisson est encore chaude. L'indicateur s'allume même si la zone n'a pas été activée mais a chauffé du fait de l'utilisation des zones adjacentes, ou parce qu'une casserole chaude a été placée dessus.

Lorsque la zone de cuisson a refroidi, le "H" disparaît.



CASSEROLE MAL POSITIONNÉE OU MANQUANTE

Ce symbole apparaît si la casserole n'est pas adaptée pour une cuisson par induction, si elle n'est pas positionnée correctement ou si elle n'est pas de taille appropriée pour la zone de cuisson choisie. Si aucune casserole n'est détectée dans un délai de 30 secondes suivant la sélection, la zone de cuisson s'éteint.

TABLEAU DE CUISSON

NIVEAU DE PUISSANCE		TYPE DE CUISSON	UTILISATION DU NIVEAU (valeur indicative pouvant être adaptée en fonction de l'expérience et des habitudes de chacun)
Puissance maximale	P	Chauffer rapidement	Idéal pour augmenter rapidement la température de cuisson jusqu'à ébullition rapide (pour l'eau) ou pour chauffer rapidement des liquides.
	14 – 18	Frir – bouillir	Idéal pour dorer, démarrer une cuisson, frir des produits surgelés, porter à ébullition rapide.
		Dorer – sauter – bouillir – griller	Idéal pour faire sauter, maintenir à ébullition, cuire et griller.
	10 – 14	Dorer – cuire – cuire à l'étouffée – sauter – griller	Idéal pour faire sauter, maintenir à faible ébullition, cuire et griller, et préchauffer les récipients.
		Cuire – cuire à l'étouffée – faire sauter – griller – mélanger	Idéal pour cuire à l'étuvée, maintenir à faible ébullition, cuire et griller (longue durée).
	5 – 9	Cuire – mijoter – épaissir – préparer la sauce	Idéal pour les recettes exigeant une cuisson prolongée (riz, sauces, rôtis, poisson) avec des liquides (par ex. eau, vin, bouillon, lait), et pour préparer la sauce des pâtes. Idéal pour les cuissons prolongées (volume inférieur à 1 l : riz, sauces, rôtis, poisson) avec des liquides (par ex. eau, vin, bouillon, lait).
		1 – 4	Fondre – décongeler
	Maintien au chaud – risotto crémeux		Idéal pour garder au chaud de petites portions à peine cuisinées ou des plats de service, et pour des risottos bien crémeux.
	Puissance nulle	OFF	–

NETTOYAGE ET ENTRETIEN



AVERTISSEMENT

- **N'utilisez pas d'appareil de nettoyage à vapeur.**
- **Avant de procéder aux opérations de nettoyage, assurez-vous que les zones de cuisson sont éteintes et qu'aucun voyant de chaleur résiduelle ("H") n'est allumé.**

Important :

- N'utilisez pas d'éponges abrasives ni de tampons à récurer car ils peuvent endommager le verre.
- Après chaque utilisation, laissez refroidir la table de cuisson et nettoyez-la de façon à éliminer les résidus d'aliments incrustés et les taches.
- Une surface qui n'est pas maintenue convenablement propre peut réduire la sensibilité des boutons de panneau de commande.
- Utilisez un racloir uniquement si des résidus sont collés sur la table de cuisson. Respectez les instructions du fabricant pour éviter de rayer le verre.
- Le sucre et les aliments très sucrés peuvent abîmer la table de cuisson et doivent être éliminés immédiatement.
- Le sel, le sucre et le sable peuvent rayer la surface en verre.
- Utilisez un chiffon doux, un essuie-tout, ou un nettoyant pour cuisinière pour nettoyer la table de cuisson (suivez les consignes du fabricant).
- Des déversements de liquide dans les zones de cuisson peuvent provoquer le déplacement ou la vibration des casseroles.
- Après le nettoyage de la table de cuisson, séchez-la soigneusement.

Si le logo iXelium™ apparaît sur le verre, la table de cuisson a été traitée avec la technologie iXelium™, une finition exclusive Whirlpool qui assure des résultats de nettoyage parfaits, ainsi qu'un maintien de la surface de la table de cuisson brillante, plus longtemps.

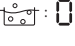
Pour nettoyer les tables de cuisson iXelium™, suivez les recommandations suivantes :

- Utilisez un chiffon doux (en microfibre de préférence), avec de l'eau ou un détergent à utilisation quotidienne pour le verre.
- Pour de meilleurs résultats, laissez un chiffon humide sur la table de cuisson en verre pendant quelques minutes.

GUIDE DE DÉPANNAGE

- Contrôlez que l'alimentation électrique n'a pas été coupée.
- Si vous ne parvenez pas à éteindre la table de cuisson après l'avoir utilisée, débranchez-la à partir de l'alimentation électrique.
- Si, quand le plan de cuisson est allumé, l'afficheur visualise les codes alphanumériques, consultez le tableau suivant pour les instructions.

Veillez noter: De l'eau, du liquide ayant débordé des casseroles ou tout objet posé sur les commandes peuvent provoquer l'activation ou la désactivation accidentelles du verrouillage du bandeau de commandes.

CODE D'AFFICHAGE	DESCRIPTION	CAUSES POSSIBLES	SOLUTION
F0E1	L'ustensile de cuisson est détecté mais n'est pas compatible avec l'opération requise.	L'ustensile de cuisson n'est pas bien positionné sur la zone de cuisson ou n'est pas compatible avec une ou plusieurs zones de cuisson.	Appuyer sur le bouton Marche/Arrêt deux fois pour éliminer le code F0E1 et rétablir la fonctionnalité de la zone de cuisson. Puis essayez d'utiliser l'ustensile avec une zone de cuisson différente, ou utilisez un ustensile différent.
F0E7	Mauvaise connexion de câble électrique.	Le branchement de l'alimentation électrique n'est pas exactement comme indiqué dans le paragraphe "BRANCHEMENT ÉLECTRIQUE".	Ajustez le branchement de l'alimentation électrique selon le paragraphe "BRANCHEMENT ÉLECTRIQUE".
F0EA	Le panneau de commande s'éteint en raison de températures excessivement élevées.	La température interne des pièces électroniques est trop élevée.	Patiencez que la table de cuisson refroidisse avant de la réutiliser.
F0E2, F0E4, F0E6, F0E8, F0EC, F1E1, F6E1, F7E5, F7E6	Débranchez la table. Attendez quelques secondes, puis rebranchez la table de cuisson à l'alimentation électrique. Si le problème persiste, appelez le Service Après-vente et spécifiez l'erreur qui apparaît sur l'afficheur.		
d E [quand la table de cuisson est éteinte]	La table de cuisson ne s'allume pas et ne chauffe pas. Les fonctions ne s'activent pas.	MODE DÉMO activé.	Respectez les instructions au paragraphe "MODE DÉMO".
par ex.  → -	La plaque de cuisson ne permet pas d'activer une fonction spéciale.	Le régulateur de puissance limite les niveaux de puissance conformément à la valeur maximale réglée pour la plaque de cuisson.	Voir le paragraphe "Régler la puissance".
par ex. P → 5 [Niveau de puissance inférieur au niveau requis]	La plaque de cuisson règle automatiquement un niveau de puissance minimum pour s'assurer que le foyer peut être utilisé.	Le régulateur de puissance limite les niveaux de puissance conformément à la valeur maximale réglée pour la plaque de cuisson.	Voir le paragraphe "Régler la puissance".

BRUITS DE FONCTIONNEMENT

Les plans de cuisson à induction peuvent produire des sifflements ou des craquements durant le fonctionnement normal. Ces bruits proviennent en réalité des casseroles et ils sont liés aux caractéristiques des fonds (par exemple, lorsque le fond de la casserole est fait de plusieurs couches de matériau ou si il est irrégulier).

Ces bruits peuvent varier selon les casseroles utilisées et selon la quantité d'aliments qu'elles contiennent et ils n'indiquent aucun type de défaut.

SERVICE APRÈS-VENTE

Afin de profiter d'une assistance complète, veuillez enregistrer votre appareil sur www.whirlpool.eu/register.

AVANT D'APPELER LE SERVICE APRÈS-VENTE:

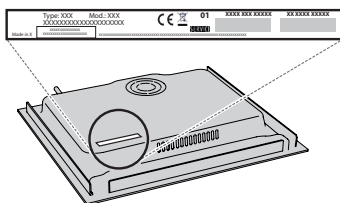
1. Vérifiez en premier lieu si vous pouvez remédier au problème à l'aide des suggestions de la section **GUIDE DE DÉPANNAGE**.
2. Éteignez puis rallumez l'appareil pour voir si le problème persiste.

SI LE PROBLÈME PERSISTE TOUJOURS APRÈS LES VÉRIFICATIONS PRÉCÉDENTES, CONTACTER LE SERVICE APRÈS-VENTE LE PLUS PRÈS.

Pour obtenir du support, appeler le numéro disponible dans le livret de garantie ou suivez les consignes sur le site Web www.whirlpool.eu.

Lorsque vous contactez notre Service Après-vente, toujours préciser:

- une brève description du problème;
- le type et le modèle exact de l'appareil;



- le numéro de série (le numéro après le mot " Service " sur la plaque signalétique). Le numéro de série est également disponible dans le livret de garantie;



- votre adresse complète ;
- votre numéro de téléphone.

Si des réparations sont nécessaire, contactez un service après-vente agréé (vous aurez ainsi la garantie que les pièces défectueuses seront remplacées par des pièces d'origine et que la réparation de votre appareil sera effectuée correctement).

En cas d'encastrement affleurant, contactez le Service après-vente pour obtenir le kit de vis de montage 4801 211 00112.