

JOCCA

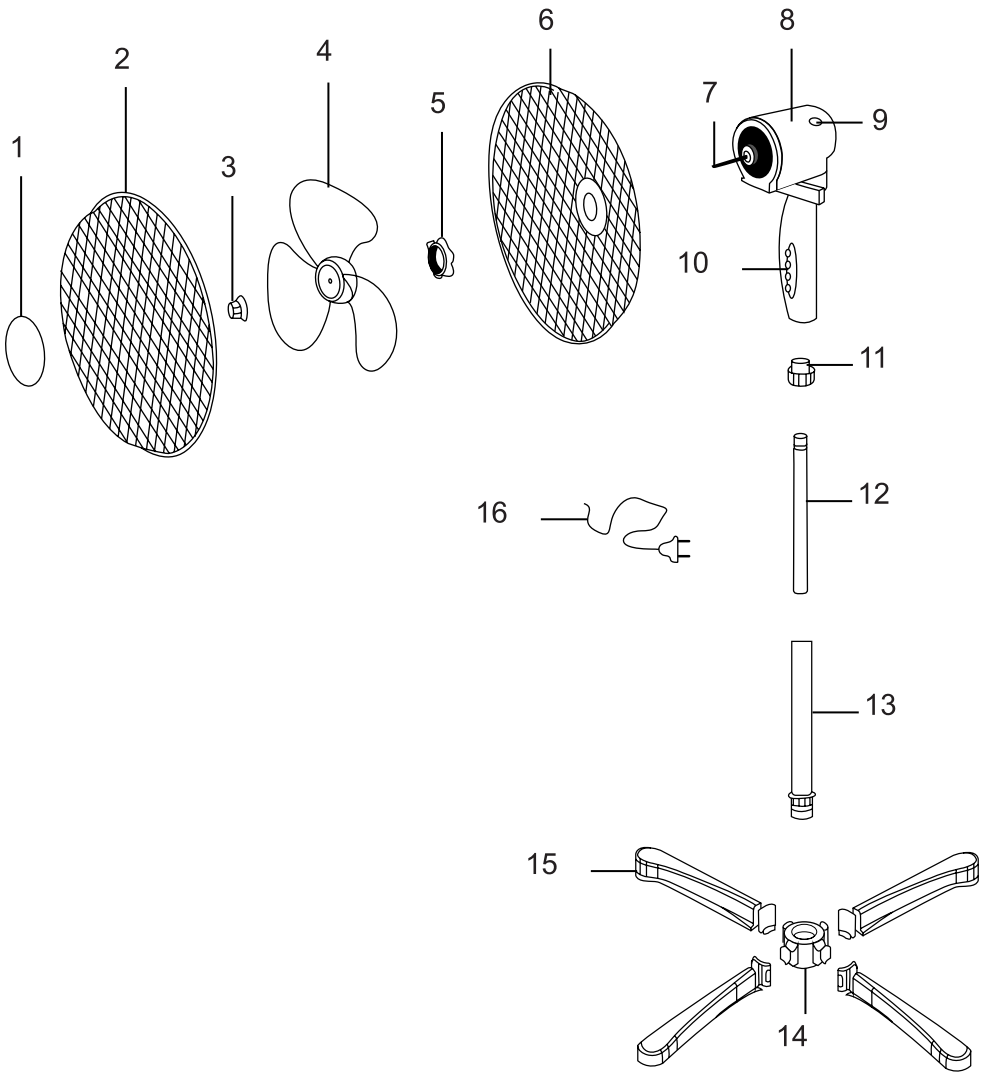
HOME & LIFE

Ref.: 2695/2695N



(EN) Instructions manual
(ES) Manual de instrucciones
(CA) Manual d'instruccions
(FR) Mode d'emploi
(IT) Istruzioni per l'uso
(PT) Manual de instruções
(DE) Gebrauchsanweisung





EN/ DESCRIPTION

1. Plastic vane
2. Front grille
3. Blade cover (blue/black part)
4. Blades
5. Grille fixing nut
6. Rear grille
7. Motor shaft
8. Motor
9. Oscillation knob
10. Dashboard
11. Height regulator
12. Inner tube
13. Outer tube
14. Base
15. Leg tubes
16. Power cord.

ES/ DESCRIPCIÓN

1. Embellecedor de plástico
2. Rejilla delantera
3. Tapa de las aspas (pieza azul/negra)
4. Aspas
5. Tuerca de fijación de la rejilla
6. Rejilla trasera
7. Eje del motor
8. Motor
9. Botón de oscilación
10. Panel de control
11. Regulador de altura
12. Tubo interior
13. Tubo exterior
14. Base
15. Pies
16. Cable de alimentación.

CA/ DESCRIPCIÓ

1. Embellidor de plàstic
2. Reixa davantera
3. Tapa de les aspes (peça blava/negra)
4. Aspes
5. Femella de fixació de la reixa
6. Reixa posterior
7. Eix del motor
8. Motor
9. Botó d'oscil·lació
10. Panell de control
11. Regulador d'alçada
12. Tub interior
13. Tub exterior
14. Base
15. Potes
16. Cable d'alimentació

FR/ DESCRIPTION

1. Capuchon en plastique
2. Grille avant
3. Couvre-lame (partie bleue/noire)
4. Pales
5. Écrou de fixation de la grille
6. Grille arrière
7. Axe moteur
8. Moteur
9. Bouton d'oscillation
10. Panneau de contrôle
11. Régulateur de hauteur
12. Tube intérieur
13. Tube extérieur
14. Base
15. Pieds
16. Câble d'alimentation.

IT/ DESCRIZIONE

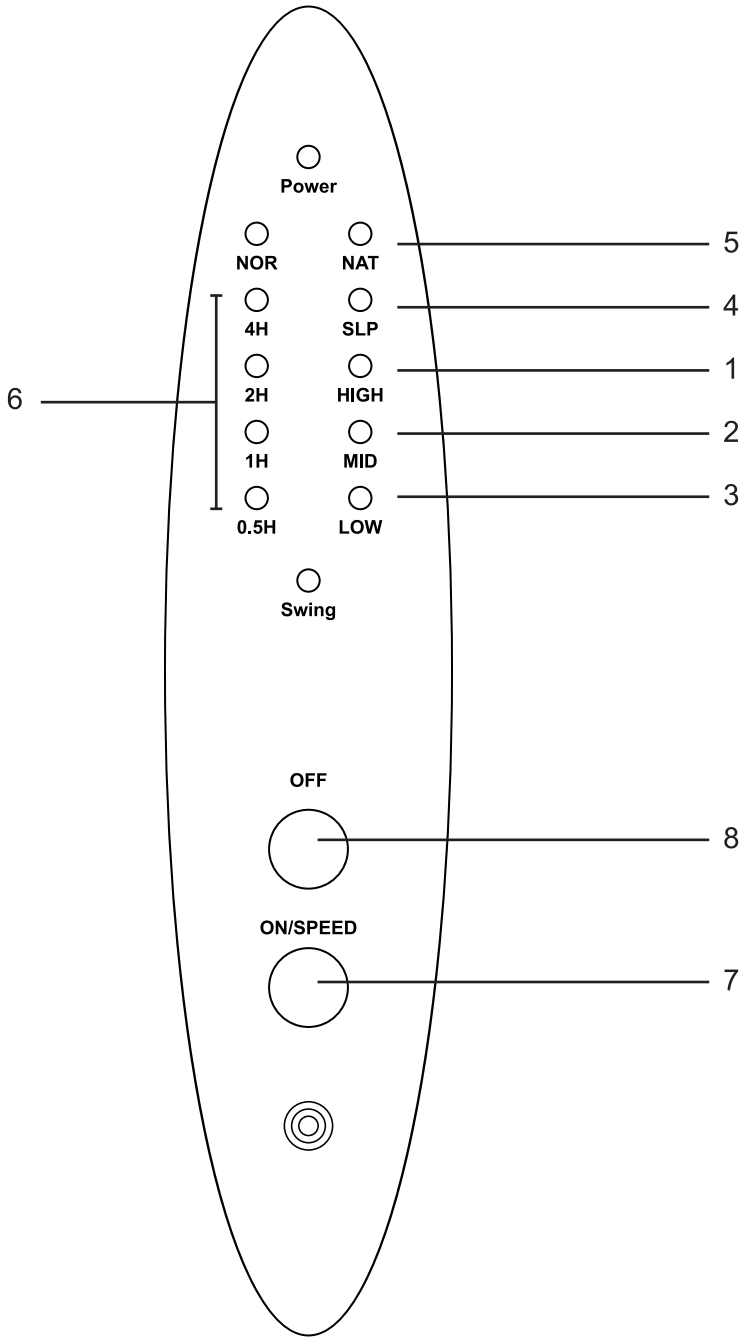
1. Rivestimento in plastica
2. Griglia anteriore
3. Copripala (parte blu/nera)
4. Pale
5. Dado di fissaggio della griglia
6. Griglia posteriore
7. Albero motore
8. Motore
9. Pulsante oscillazione
10. Pannello di controllo
11. Regolatore di altezza
12. Tubo interno
13. Tubo esterno
14. Base
15. Piedini
16. Cavo di alimentazione.

PT/ DESCRIÇÃO

1. Embelezador de plástico
2. Grade frontal
3. Tampa das pás (parte azul/preta)
4. Pás
5. Porca de fixação da grade
6. Grade traseira
7. Eixo do motor
8. Motor
9. Botão de oscilação
10. Painel
11. Regulador de altura
12. Tubo interno
13. Tubo externo
14. Base
15. Pés
16. Cabo de alimentação.

DE/ BESCHREIBUNG

1. Kunststofffahne
2. Frontgrill
3. Klängenabdeckung (blauer/schwarzer Teil)
4. Klängen
5. Befestigungsmutter des Gitters
6. Hinterer Kühlergrill
7. Motorwelle
8. Motor
9. Oszillationsknopf
10. Dashboard
11. Höhenregler
12. Innenrohr
13. Außenrohr
14. Basis
15. Beinschläuche
16. Netzkabel



EN/ CONTROL PANEL

Indicator lights

1. High speed
2. Medium speed
3. Low speed
4. Night mode
5. Natural mode
6. Timer

Buttons

7. On/ Speed
8. Off

ES/ PANEL DE CONTROL

Indicadores luminosos

1. Velocidad rápida
2. Velocidad media
3. Velocidad lenta
4. Modo noche
5. Modo natural
6. Temporizador

Botón

7. Encender/ velocidad
8. Apagar

CA/ PANELL DE CONTROL

Indicadors lluminosos

1. Velocitat ràpida
2. Velocitat mitjana
3. Velocitat lenta
4. Mode nit
5. Mode natural
6. Temporitzador

Botó

7. Encendre/ velocitat
8. Apagar

FR/ PANNEAU DE CONTRÔLE

Voyants lumineux

1. Vitesse rapide
2. Vitesse moyenne
3. Vitesse lente
4. Mode nuit
5. Mode naturel
6. Minuterie

Bouton

7. Marche/ vitesse
8. Arrêt

IT/ PANNELLO DI CONTROLLO

Spie luminose

1. Velocità veloce
2. Velocità media
3. Velocità lenta
4. Modalità notte
5. Modalità naturale
6. Timer

Pulsante

7. Accensione/ velocità
8. Spegnimento

PT/ PAINEL DE CONTROLE

Indicadores luminosos

1. Velocidade rápida
2. Velocidade média
3. Velocidade lenta
4. Modo noturno
5. Modo natural
6. Temporizador

Botão

7. Ligar/ velocidade
8. Desligar

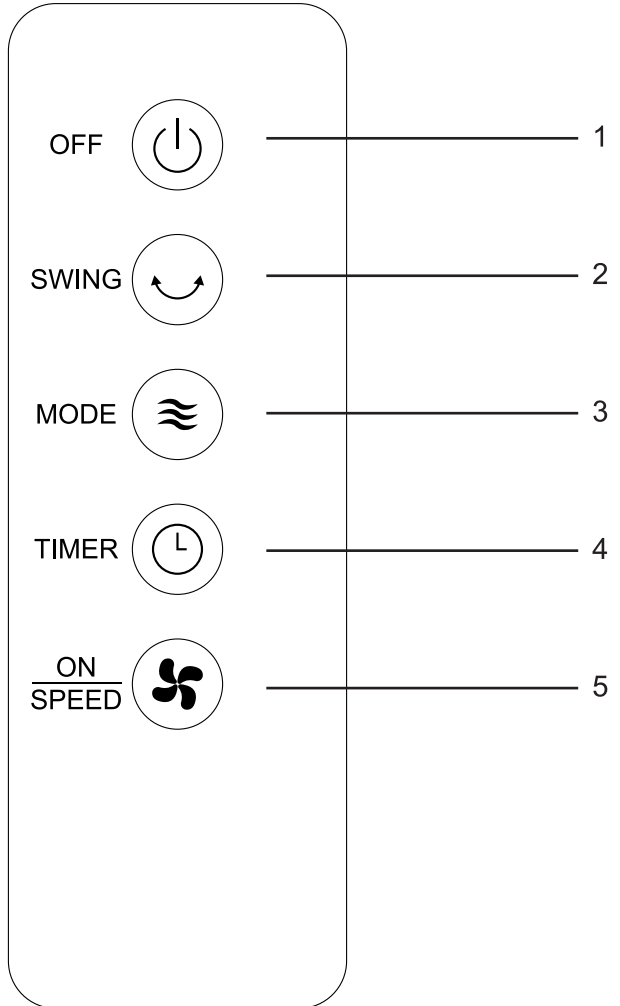
DE/ BEDIENFELD

Leuchtanzeigen

1. Hohe Geschwindigkeit
2. Mittlere Geschwindigkeit
3. Niedrige Geschwindigkeit
4. Nachtmodus
5. Naturmodus
6. Timer

Taste

7. Einschalten/ Geschwindigkeit
8. Ausschalten



EN/ REMOTE CONTROL

1. Off
2. Swing
3. Mode
4. Timer
5. On/speed

ES/ CONTROL REMOTO

1. Apagados
2. Oscilación
3. Modo
4. Temporizador
5. Encendido/velocidades

CA/ COMANDAMENT A DISTANCIA

1. Apagat
2. Oscil·lar
3. Mode
4. Temporitzador
5. Engegar/Velocitat

FR/ TÉLECOMMANDE

1. Arrêt
2. Oscillation
3. Mode
4. Minuterie
5. Marche/vitesse

IT/ TELECOMANDO

1. Spegnimento
2. Oscillazione
3. Modo
4. Timer
5. Accensione/Velocità

PT/ CONTROLE REMOTO

1. Desligar
2. Oscilar
3. Modo
4. Temporizador
5. Ligar/Velocidade

DE/ FERNBEDIENUNG

1. Aus
2. Schwenken
3. Modus
4. Timer
5. Ein/Geschwindigkeit

STAND FAN

SAFETY WARNINGS

- These instructions are highly important, please read this instruction manual carefully before using the device and save it for future reference.
- JOCCA is not responsible for any consequences resulting from improper use of the product or any other use not described in this manual.
- Before using the product for the first time, unpack it and check that it is in perfect condition. If not, do not use the product and contact JOCCA, as the warranty covers any damage from origin or manufacturing defects.
- This product is intended for domestic use only. Do not use the device outdoors. Do not expose it to weather conditions such as rain, snow, sun, etc. that may impair its operation.
- This device can be used by children aged from 8 years and above, and people with reduced physical, sensory or mental capabilities or lack of experience or knowledge if they are supervised or instructed in the appropriate and safe use of the appliance and understand the hazards involved. Children should not play with the appliance. Cleaning and product maintenance shall not be carried out by children, unless they are at least 8 years old and under supervision.
- Keep the product and the power cord away from children under 8 years old.
- Children should be supervised to ensure that they do not play with the product.
- Before connecting the device to the mains supply, check that the cord and plug are in perfect condition. Also, check that the voltage indicated on the product is compatible with your electrical installation.
- If your product has been dropped or water or other liquid has been spilled on it, do not use or attempt to repair it. Contact JOCCA's technical service.
- If you detect that the power cord, plug or adaptor is damaged or soaked with water or other liquid, do not use the appliance, or attempt to replace the cord, plug or adaptor. Contact directly authorised JOCCA technical service, which will replace it correctly in order to avoid any danger.
- Do not immerse the product or any part of it in water or any other liquid.

- To unplug the appliance from the electrical outlet, do not pull the cord, but always pull the plug, making sure that it is switched off beforehand.
- Always use JOCCA accessories and spare parts for your safety and the best possible performance of the appliance. We advise against the use of adapters, plugs and/or extension cables. If these items are indispensable, use only simple or multiple adapters and extension cords that comply with safety standards.
- Do not use the appliance with wet hands or feet, or with bare feet.
- Unplug the appliance from the electrical outlet when you have finished using it, before cleaning it, if it is to be left unattended and/or it is not working properly.
- Unwind the power cord completely to avoid overheating.
- Do not leave the appliance running unattended.
- Do not use the appliance in conjunction with a timer or other device that switches it on automatically.
- Do not use the power cord to carry or lift the appliance.
- Do not use the appliance near a heat source such as a fire, cooker, heating appliance, etc.- Do not cover the air outlet during operation.
- Do not use the fan without the protection grilles or if the grilles are not correctly installed.
- Never touch the moving parts of the appliance. Never insert your fingers or any other part into the air outlet and inlet. Do not insert any objects that could obstruct or damage the appliance.
- The appliance must not be hung on the wall or ceiling, but must always be placed on a dry, flat, horizontal surface in a well-ventilated place.
- This device will only be completely disconnected when it is unplugged from the power supply.

BATTERY WARNINGS

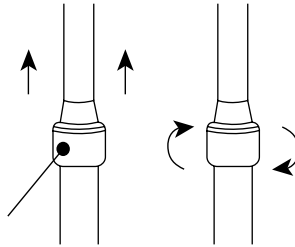
- Remember that batteries must be deposited in specialized containers for battery collection.
- If you want to throw out the device, always remove the batteries before doing it.
- Never place the battery compartment near fire or a heat source.
- Do not dispose of batteries in fire or place the control unit in the sun.

- If the battery is leaking, never handle it directly with your hands.
- The appliance must be switched off and disconnected from the mains when the battery is removed.
- The battery must be removed from the appliance for safe disposal.
- Remove the battery from the compartment if you are not going to use the device for a long period of time.
- Replace the battery when it is worn out.
- Only batteries of the same or equivalent model as recommended may be used.
- The battery must be inserted according to the correct polarity.
- Do not mix new batteries with old or used batteries.

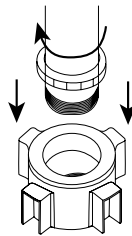
INSTRUCTIONS FOR USE

Base and stand assembly:

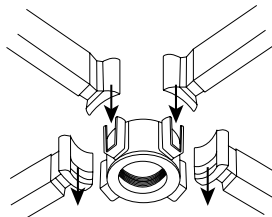
- Turn the height adjustment knob clockwise to set the fan height, pulling out the inner tube to the desired level



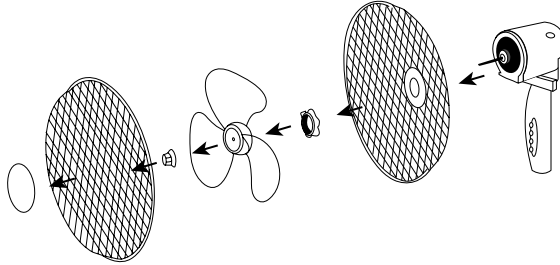
- Fit the outer tube into the base



- Insert the feet into the base, press until you hear click.



- Place the fan motor onto the base tube.
- Tighten the knob at the back to secure the motor to the base
- To install the blades, follow the following steps:
 1. Unscrew the motor shaft cap (transparent piece)
 2. Place the rear protective grille, aligning the holes with the grille support
 3. Insert the blades onto the motor shaft



4. Screw the motor shaft cap back on until it is firmly tightened
5. Attach the front protective grille, securing the safety clips in place.

Operation

- Connect the appliance to the mains and press the On/Speed button to switch it on.
- The fan has 3 speeds: low, middle and high. Once the fan is switched on, press the On/Speed button until the desired speed is selected.
- To turn off the fan, press the Off button.

Operation with remote control:

- Press button ON/speed to turn on the fan and select desired speed.
- Press button Off to turn off the fan.
- Press button Swing button to activate oscillation function.
- Press button Mode to select the desired mode.
- Press button Timer to activate timer function.

Modes

- Press the Mode button until the desired mode is selected. By default, the fan will operate in normal mode.
- Normal mode: the fan runs at a constant speed.
- Natural mode: the fan simulates a natural breeze by alternating different speeds.
- Night mode: the fan simulates a gentle breeze, starting with a strong breeze, then gradually reducing to a medium breeze and then to a low breeze before repeating the cycle.

Timer

- If you want to schedule the fan to turn off, press the Timer button to activate the timer function.
- Press the button again until the desired time is selected. The timer can be set from 30 minutes to 7:30 hours.

CLEANING AND STORAGE

- Before cleaning, make sure that the appliance is disconnected from the mains supply.
- Do not use abrasive detergents or products that could damage the appliance.
- NEVER IMMERSER THE APPLIANCE AND THE POWER CORD IN WATER OR ANY OTHER LIQUID.

- Clean the outside of the appliance with a damp cloth or sponge and then with a dry cloth.
- Periodically clean the dust accumulated in the air inlet and outlet with a vacuum cleaner or brush.
- Store the device in a dry and safe place, out of the reach of children.

TECHNICAL DATA

220-240V ~ 50-60Hz 45W

Description	Symbol	Value	Unit
Maximum fan flow rate	F	29.88	m ³ /min
Fan power input	P	39.8	W
Service value	S _V	0.75	(m ³ /min)/W
Standby power consumption	P _{SB}	0	W
Fan sound power level	L _{WA}	52.6	dB(A)
Maximum air velocity	C	2.02	m/s
Seasonal electricity consumption	Q	12.736	kWh/a

CE This product complies with the directives 2014/30/EU EMC, 2014/35/EU LVD, 2011/65/EU and 2015/863/EU ROHS.

PRODUCT RECYCLING – ENVIRONMENT



Do not dispose of this product at the end of its useful life. Take it to a designated waste collection point (subject to the 2012/19/ EU WEEE directive).

VENTILADOR DE PIE

ADVERTENCIAS DE SEGURIDAD

- Estas instrucciones son muy importantes, lea atentamente este manual antes de utilizar el producto y guárdelo para posteriores consultas.
- JOCCA no se responsabiliza de las posibles consecuencias derivadas de un uso inadecuado del producto u otro uso que no estuviera descrito en este manual.
- Antes de utilizar el producto por primera vez, desembálelo y compruebe que está en perfecto estado. De no ser así, no utilice el producto y contacte con JOCCA, ya que la garantía cubre cualquier daño de origen o defecto de fabricación.
- Este producto sólo está indicado para un uso doméstico. No utilice el aparato a la intemperie. No deje el aparato expuesto a agentes climáticos como la lluvia, nieve, sol, etc. que puedan deteriorar su funcionamiento.
- Este aparato pueden utilizarlo niños con edad de 8 años y superior y personas con capacidades físicas, sensoriales o mentales reducidas, o con falta de experiencia y conocimiento, si están supervisados o han recibido las instrucciones apropiadas sobre el uso seguro del producto y comprenden los peligros que implica. Los niños no deben jugar con el aparato. La limpieza y el mantenimiento del producto no deben realizarlos los niños, a menos que sean mayores de 8 años y estén bajo supervisión.
- Mantenga el aparato y el cable fuera del alcance de los niños menores de 8 años.
- Los niños deben ser supervisados para asegurar que no juegan con el aparato.
- Antes de conectar el aparato a la red eléctrica, compruebe que el cable y el enchufe están en perfecto estado. Además, verifique que la tensión indicada en el aparato es compatible con su instalación eléctrica.
- Si su aparato ha sufrido una caída o se ha vertido agua u otro líquido sobre éste, no lo utilice ni intente repararlo. Contacte con el servicio técnico de JOCCA.
- Si detecta que el cable de alimentación, la clavija o el adaptador están dañados o se han mojado con agua u otro líquido, no utilice el aparato, ni intente sustituir el cable, la clavija o el adaptador. Diríjase directamente al servicio

técnico autorizado de JOCCA donde se lo reemplazarán correctamente para evitar un peligro.

- No sumerja el aparato, ni ninguna parte del mismo en agua u otro líquido.
- Para desenchufar el aparato de la red eléctrica, no tire del cable, tire siempre del enchufe y asegúrese previamente de que esté apagado.
- Para su seguridad y mejor funcionamiento del aparato utilice siempre accesorios y repuestos de JOCCA. Desaconsejamos el uso de adaptadores, enchufes y/o cables de extensión. Si dichos elementos fueran indispensables, use sólo adaptadores simples o múltiples y cables de extensión que respeten las normas de seguridad.
- No utilice el aparato con las manos o pies húmedos, ni con los pies descalzos.
- Desenchufe el aparato de la red eléctrica siempre que haya finalizado su uso, antes de limpiarlo, si lo va a dejar desatendido y/o si este no funciona correctamente.
- Desenrolle completamente el cable de alimentación para evitar sobrecalentamiento.
- No deje el aparato en funcionamiento sin vigilancia.
- No use el aparato asociado a un programador, temporizador u otro dispositivo que conecte el aparato automáticamente.
- No utilice el cable para transportar o levantar el aparato.
- No utilice el aparato cerca de una fuente de calor como el fuego, la cocina, un aparato de calefacción, etc.
- No cubra la salida de aire durante el funcionamiento del aparato.
- No utilice el ventilador sin rejillas o si las rejillas de protección no están correctamente instaladas.
- Nunca toque las partes en movimiento del aparato. Nunca introduzca los dedos u otra parte en la salida y entrada de aire. No introduzca ningún objeto que pudiera obstruir o averiar el aparato.
- El aparato no puede colgarse en la pared o el techo, debe colocarse siempre en una superficie seca, plana, horizontal, y en un lugar bien ventilado.
- Este aparato sólo se desconectará totalmente cuando se desconecte de la red eléctrica.

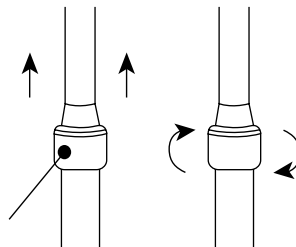
ADVERTENCIAS SOBRE LAS PILAS

- Recuerde que las pilas deben depositarse en contenedores especializados para su recogida.
- Si desea deshacerse del producto, no olvide retirar las pilas del aparato.
- No coloque nunca el compartimento para pilas cerca de fuego o de una fuente de calor.
- No tire las pilas al fuego ni coloque la unidad de control al sol.
- Si la pila tiene algún tipo de fuga no la manipule nunca directamente con las manos.
- El aparato debe estar apagado y desconectado de la red eléctrica cuando se retiren las pilas.
- Retire las pilas del aparato para desecharlas de manera segura.
- Quite la pila del emplazamiento si no va a utilizar el aparato durante un largo periodo de tiempo.
- Cambie la pila cuando esté gastada.
- Solamente pueden utilizarse pilas del mismo modelo o equivalente a las recomendadas.
- La pila tiene que ser colocada de acuerdo con la correcta polaridad indicada.
- No mezcle pilas nuevas con pilas ya usadas o viejas.

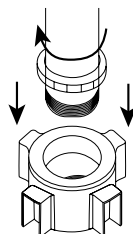
MODO DE USO

Montaje

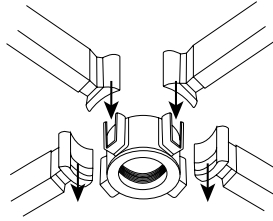
- Gire el regulador de altura en el sentido de las agujas del reloj para ajustar la altura del ventilador sacando el tubo interior hasta la altura seleccionada.



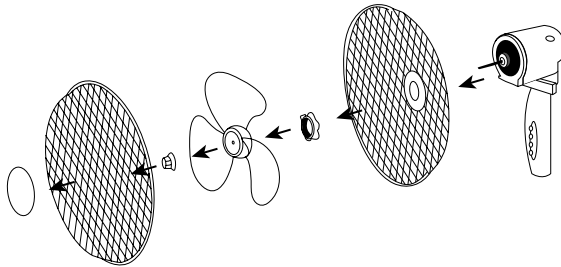
- Encaje el tubo exterior en la base



- Encaje los pies en la base presionando hasta que escuche clic.



- Coloque el motor del ventilador en el tubo de la base.
- Apriete la perilla en la parte trasera para fijar el motor a la base.
- Para colocar las aspas siga los siguientes pasos:
 1. Desenrosque la tapa del eje del motor (pieza transparente)
 2. Coloque la rejilla protectora trasera encajando los agujeros del soporte de la rejilla
 3. Introduzca las aspas en el eje del motor



4. Enrosque la tapa del eje del motor hasta que haga tope
5. Coloque la rejilla protectora delantera encajando los clips de protección.

Funcionamiento

- Conecte el aparato a la red eléctrica y pulse el botón On/Speed para encenderlo.
- El ventilador cuenta con 3 velocidades: lenta (low), media (mid) y rápida (high). Una vez encendido el ventilador, pulse el botón On/Speed hasta seleccionar la velocidad deseada.
- Para apagar el ventilador, pulse el botón Off.

Funcionamiento con el mando

- Presione el botón ON/SPEED para encender el ventilador y seleccionar la potencia deseada
- Presione el botón OFF para apagar el ventilador
- Presione el botón SWING para activar la función oscilación.
 - Presione el botón MODE para seleccionar el modo deseado
- Presione el botón TIMER para activar la función temporizador.

Modos

Pulse el botón MODE hasta seleccionar el modo deseado. Por defecto, el ventilador funcionará en el modo normal.

- **Modo normal:** el ventilador funciona a una velocidad constante.
- **Modo natural:** el ventilador simula una brisa natural alternando diferentes velocidades.

- **Modo noche:** el ventilador simula una brisa suave, comenzando con una brisa fuerte, luego se reduce gradualmente a una brisa media y luego a una brisa baja antes de repetir el ciclo.

Temporizador

- Si desea programar el apagado del ventilador, pulse el botón Timer para activar la función temporizador.
- Pulse de nuevo el botón hasta seleccionar la hora deseada. El temporizador puede regularse de 30 min hasta 7:30 horas.

LIMPIEZA Y ALMACENAMIENTO

- Antes de limpiar el aparato, asegúrese de que está desconectado de la red eléctrica.
- No utilice detergentes abrasivos ni productos que puedan dañar el aparato.
- **NUNCA SUMERJA EL APARATO NI SU CABLE EN AGUA U OTRO LÍQUIDO.**
- Limpie el exterior del aparato con un paño o esponja húmedo y después con un paño seco.
- Limpie periódicamente el polvo acumulado en la entrada y salida de aire con un aspirador o cepillo.
- Guarde el dispositivo en un lugar seco y seguro, fuera del alcance de los niños.

DATOS TÉCNICOS

220-240V~ 50-60Hz 45W

Descripción	Símbolo	Valor	Unidades
Caudal máximo del ventilador	F	29.88	m ³ /min
Potencia utilizada por el ventilador	P	39.8	W
Valor de servicio (de acuerdo a IEC 60879)	S _v	0.75	(m ³ /min)/W
Consumo de energía en modo de espera	P _{SB}	0	W
Nivel de potencia acústica del ventilador	L _{WA}	52.6	dB(A)
Velocidad máxima del aire	C	2.02	m/s
Consumo de electricidad estacional	Q	12.736	kWh/a

 Este producto cumple con las directivas 2014/30/EU EMC, 2014/35/EU LVD, 2011/65/EU y 2015/863/EU ROHS.

RECICLADO DEL PRODUCTO - MEDIO AMBIENTE



No tire este producto a la basura al finalizar su vida útil. Llévelo a un punto de recogida de residuos destinado a tal fin (sujeto a la directiva 2012/19/EU RAEE).

VENTILADOR DE PEU

CA

ADVERTIMENTS DE SEGURETAT

- Aquestes instruccions són molt importants, llegiu atentament aquest manual abans d'utilitzar l'aparell i conserveu-lo per a futures consultes.
- JOCCA només és responsable de l'ús adequat d'aquest producte tal com es descriu en aquest manual.
- Abans d'utilitzar l'aparell per primera vegada, desembaleu-lo i verifiqueu que es troba en perfecte estat; en cas contrari, no utilitzeu l'aparell i adreceu-vos a JOCCA, ja que la garantia cobreix tots els defectes de fabricació.
- Aquest producte és apte només per a ús domèstic. No utilitzeu l'aparell a l'exterior. No deixeu l'aparell exposat a factors externs com pluja, neu, sol, etc.
- Aquest aparell pot ser utilitzat per nens a partir de 8 anys i per persones amb capacitats físiques, sensorials o mentals reduïdes, o amb manca d'experiència o coneixement, sempre que estiguin supervisats o hagin rebut instruccions adequades i segures sobre l'ús de l'aparell i entenguin els riscos implicats. Qualsevol neteja i manteniment ha de ser realitzat per l'usuari o, si ho fa un nen de 8 anys o més, ha d'estar supervisat.
- Manteniu l'aparell i el seu cable fora de l'abast dels nens menors de 8 anys.
- Els nens han d'estar supervisats per assegurar que no juguin amb l'aparell.
- Si el cable d'alimentació o l'endoll estan danyats, no utilitzeu l'aparell ni intenteu substituir el cable vosaltres mateixos. Contacteu amb el servei d'atenció al client perquè el substitueixin correctament i així evitar perills.
- No estireu del cable per desendollar l'aparell de la xarxa elèctrica; sempre estireu de l'endoll.
- No submergiu l'aparell ni cap de les seves parts en aigua ni en cap altre líquid.
- El cable d'alimentació ha d'estar sempre completament desenrotllat per evitar sobreescalfament.
- Si l'aparell ha caigut o s'ha submergit en aigua o en qualsevol altre líquid, no l'utilitzeu ni intenteu reparar-lo. Porteu-lo al servei tècnic de JOCCA.
- Per a la vostra seguretat i per al correcte funcionament de l'aparell, utilitzeu sempre recanvis i accessoris originals de JOCCA.

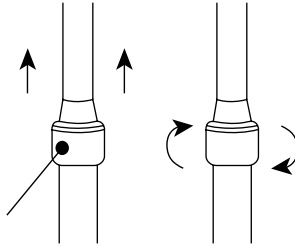
- No utilitzeu el cable per transportar o aixecar l'aparell.
- Assegureu-vos que el botó 0/ OFF estigui premut abans de connectar l'aparell a la xarxa elèctrica.
- L'aparell ha d'estar sempre desendollat quan no s'utilitza, abans de netejar-lo o si no funciona correctament.
- L'aparell no s'ha de muntar a la paret ni al sostre. Sempre s'ha de col·locar sobre una superfície plana i seca en una zona ben ventilada.
- No utilitzeu l'aparell a prop d'una font de calor, com ara una xemeneia, una cuina o un altre aparell de calefacció.
- No tapeu la sortida d'aire mentre l'aparell estigui en funcionament.
- No utilitzeu el ventilador sense les reixetes de protecció o si aquestes no estan correctament instal·lades.
- No utilitzeu l'aparell amb les mans mullades ni descalç.
- No toqueu mai les parts mòbils de l'aparell. No poseu mai els dits ni cap altre objecte a l'entrada o sortida d'aire. No inseriu cap objecte que pugui bloquejar o trencar l'aparell.
- Aquest aparell només es desconnectarà completament quan es desconnecti de la xarxa elèctrica.

ADVERTIMENTS SOBRE LES PILES

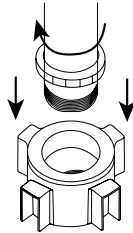
- Recordeu que les piles s'han de dipositar en contenidors de recollida especialitzats.
- Si voleu eliminar el producte, no oblideu retirar les piles de l'aparell.
- No col·loqueu mai el compartiment de les piles a prop del foc o d'una font de calor.
- No llenceu les piles al foc ni exposeu la unitat de control al sol.
- Si la pila està vessant líquid, no la manipuleu mai directament amb les mans.
- L'aparell ha d'estar apagat i desconnectat de la corrent quan es retirin les piles o la bateria.
- Retireu la pila de l'aparell per eliminar-la de manera segura.
- Retireu la pila del compartiment si no utilitzareu l'aparell durant un període llarg de temps.
- Substituïu la pila quan estigui esgotada.
- Només es poden utilitzar piles del mateix model o d'un model equivalent recomanat.
- La pila s'ha de col·locar respectant la polaritat correcta.
- No barregeu piles noves amb piles velles o usades.

COM UTILITZAR**Muntatge de la base i el suport:**

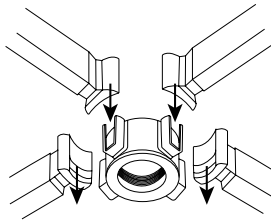
- Gireu el regulador d'alçada en el sentit de les agulles del rellotge per ajustar l'alçada del ventilador, traient el tub interior fins a l'alçada seleccionada.



- Encajeu el tub exterior a la base.

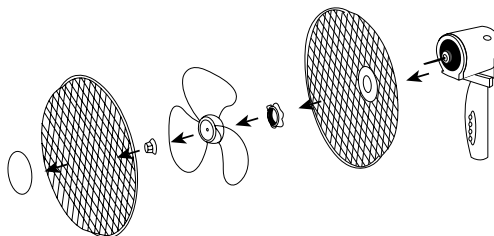


- Encajeu els peus a la base pressionant fins que sentiu un clic.



- Col·loqueu el motor del ventilador al tub de la base.
- Estrenyeu la rosca a la part posterior per fixar el motor a la base.
- Per col·locar les aspes, seguiu aquests passos:

1. Desenrosqueu la tapa de l'eix del motor (peça transparent).
2. Col·loqueu la reixeta protectora posterior encaixant els forats amb el suport de la reixeta.
3. Introduïu les aspes a l'eix del motor.



4. Enrosqueu la tapa de l'eix del motor fins que quedi ben ajustada.
5. Col·loqueu la reixeta protectora davantera encaixant els clips de seguretat.

Funcionament

- Connecti l'aparell a la xarxa elèctrica i premi el botó On/Speed per encendre'l.
- El ventilador disposa de 3 velocitats: lenta (low), mitjana (mid) i ràpida (high). Un cop encès el ventilador, premi el botó On/Speed fins a seleccionar la velocitat desitjada.
- Per apagar el ventilador, premi el botó Off.

Funcionament amb el comandament

- Premi el botó ON/SPEED per encendre el ventilador i seleccionar la potència desitjada.
- Premi el botó OFF per apagar el ventilador.
- Premi el botó SWING per activar la funció d'oscil·lació.
- Premi el botó MODE per seleccionar el mode desitjat.
- Premi el botó TIMER per activar la funció temporitzador.

Modes

- Premi el botó MODE fins a seleccionar el mode desitjat. Per defecte, el ventilador funcionarà en mode normal.
 - **Mode normal:** el ventilador funciona a una velocitat constant.
 - **Mode natural:** el ventilador simula una brisa natural alternant diferents velocitats.
 - **Mode nit:** el ventilador simula una brisa suau, començant amb una brisa forta, després es redueix gradualment a una brisa mitjana i finalment a una brisa baixa abans de repetir el cicle.

Temporitzador

- Si vol programar l'apagada del ventilador, premi el botó Timer per activar la funció temporitzador.
- Premi de nou el botó fins a seleccionar l'hora desitjada. El temporitzador es pot regular des de 30 minuts fins a 7 hores i 30 minuts.

NETEJA I EMMAGATZEMATGE

- Abans de netejar, assegureu-vos que l'aparell estigui desconectat de la xarxa elèctrica.
- Netegeu l'aparell primer amb un drap lleugerament humit i després amb un drap sec.
- Netegeu la reixeta de tant en tant amb un raspall per eliminar la pols que s'hi pugui haver acumulat.
- Desmunteu el ventilador en sentit contrari al muntatge i renteu les aspes amb aigua sabonosa.
- No utilitzeu detergents abrasius ni productes que puguin malmetre l'aparell.
- Utilitzeu un drap humit per netejar la base del motor.
- **NO SUBMERGIU MAI LA BASE DEL MOTOR EN AIGUA NI EN CAP ALTRE LÍQUID.**
- Guardeu l'aparell en un lloc sec.

DADES TÈCNIQUES

220-240V ~ 50-60Hz 45W

Descripció	Símbol	Valor	Unitats
Cabal màxim del ventilador	F	29.88	m ³ /min
Potència utilitzada pel ventilador	P	39.8	W
Valor de servei (d'acord amb la IEC 60879)	S _v	0.75	(m ³ /min)/W

Consum d'energia en mode d'espera	P_{SB}	0	W
Nivell de potència acústica del ventilador	L_{WA}	52.6	dB(A)
Velocitat màxima de l'aire	C	2.02	m/s
Consum elèctric estacional	Q	12.736	kWh/a

CE Aquest producte compleix amb les directives 2014/30/EU EMC, 2014/35/EU LVD, 2011/65/EU i 2015/863/EU ROHS.

RECICLATGE DE PRODUCTES - MEDI AMBIENT



No llenceu aquest producte a les escombraries al final de la seva vida útil. Porteu-lo a un punt de recollida de residus designat per a aquest propòsit (d'acord amb la directiva 2012/19/EU RAEE).

VENTILATEUR SUR PIED

AVERTISSEMENTS DE SÉCURITÉ

- Ces instructions sont très importantes, lisez attentivement cette notice d'emploi avant d'utiliser le produit et conservez-le pour toute consultation ultérieure.

- JOCCA dégage toute responsabilité concernant l'utilisation incorrecte de ce produit ou toute autre utilisation non prise en compte dans la présente notice d'emploi.

- Avant d'utiliser le produit pour la première fois, déballez-le et vérifiez qu'il est en parfait état. Si tel n'est pas le cas, n'utilisez pas l'appareil et contactez JOCCA pour faire jouer la garantie, couvrant tout dommage d'origine ou défaut de fabrication.

- Ce produit est seulement indiqué pour une utilisation domestique. N'utilisez pas l'appareil dehors. Ne laissez pas l'appareil sous l'exposition d'agents climatiques comme la pluie, la neige, le soleil, etc. qui pourraient détériorer son fonctionnement.

- Cet appareil peut être utilisé par des enfants de plus de 8 ans, des personnes dont les capacités physiques, sensorielles ou mentales sont réduites ainsi que des personnes dont l'expérience ou les connaissances ne sont pas suffisantes, à condition qu'ils bénéficient d'une surveillance ou qu'ils aient reçu des instructions quant à l'utilisation de l'appareil en toute sécurité et en comprennent bien les dangers potentiels. Les enfants ne doivent pas jouer avec l'appareil. L'entretien et le nettoyage de l'appareil ne doit pas être réalisé par des enfants, à moins qu'ils aient plus de 8 ans ou que cette tâche soit faite sous la surveillance d'un adulte.

- Tenez l'appareil et le cordon d'alimentation hors de portée des enfants de moins de 8 ans.

- Les enfants doivent être surveillés pour s'assurer qu'ils ne jouent pas avec l'appareil.

- Avant de brancher l'appareil au réseau électrique, vérifiez que le cordon d'alimentation et la prise soient en parfait état. Vérifiez aussi que l'alimentation électrique correspond à la tension de l'appareil.

- Si l'appareil est tombé ou si de l'eau ou un autre liquide a été renversé sur celui-ci, ne l'utilisez pas et n'essayez pas non plus de le réparer. Contactez dans ce cas le service technique de JOCCA.

- Si vous constatez que le cordon d'alimentation, la fiche ou la prise sont abîmés ou qu'ils ont été mouillés par de l'eau ou

un autre liquide, n'utilisez pas l'appareil et n'essayez pas non plus de les remplacer. Adressez-vous directement au service technique autorisé de JOCCA, qui se chargera de remplacer correctement la pièce défectueuse, afin d'éviter tout danger.

- Ne plongez pas l'appareil ou une partie de celui-ci dans l'eau ou dans tout autre liquide.

- Pour débrancher l'appareil, ne tirez pas sur le câble, tirez toujours sur la fiche et assurez-vous que l'appareil est éteint auparavant.

- Pour votre sécurité ainsi que pour un meilleur fonctionnement de l'appareil, utilisez toujours les accessoires et les pièces de rechange JOCCA. Nous déconseillons l'utilisation d'adaptateurs, de prises et/ou de rallonges. Si ces éléments sont indispensables, utilisez uniquement des adaptateurs et des rallonges simples ou multiples conformes aux règles de sécurité.

- N'utilisez pas l'appareil avec les mains ou les pieds humides ni avec les pieds nus.

- Débranchez l'appareil du réseau électrique toujours après avoir fini de l'utiliser, avant de commencer à le nettoyer, s'il va être laissé sans surveillance et s'il ne fonctionne pas correctement.

- Déroulez complètement le cordon d'alimentation pour éviter toute surchauffe.

- Ne laissez pas l'appareil fonctionner sans surveillance.

- N'utilisez pas l'appareil avec un minuteur, un programmateur ou tout autre dispositif qui met l'appareil en marche automatiquement.

- N'utilisez pas le cordon d'alimentation pour transporter ou lever l'appareil.

- N'utilisez pas l'appareil à proximité d'une source de chaleur telle qu'un feu, une cuisinière, un appareil de chauffage, etc.

- Ne couvrez pas la sortie d'air pendant le fonctionnement de l'appareil.

- N'utilisez pas le ventilateur sans grilles ou si les grilles de protection ne sont pas correctement installées.

- Ne touchez jamais les parties en mouvement de l'appareil. N'introduisez jamais vos doigts ou toute autre partie dans la sortie et l'entrée d'air. N'introduisez pas aucun objet qui pourrait obstruer ou endommager l'appareil.

- L'appareil ne doit pas être accroché au mur ou au plafond, mais doit toujours être placé sur une surface sèche, plane et horizontale, dans un endroit bien ventilé.
- Cet appareil ne sera complètement déconnecté que lorsqu'il sera débranché du réseau électrique.

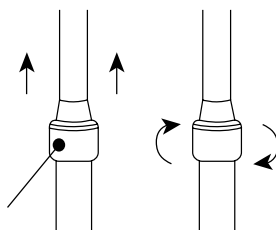
AVERTISSEMENTS SUR LES PILES

- Rappelez-vous que les piles doivent être jetées dans des conteneurs de ramassage spécialisés.
- Si vous souhaitez jeter le produit, n'oubliez pas de retirer les piles de l'appareil.
- Ne placez jamais le compartiment des piles près d'un feu ou d'une source de chaleur.
- Ne jetez pas les piles au feu et ne placez pas l'unité de contrôle au soleil.
- Si les piles fuient, ne les manipulez jamais directement avec les mains.
- L'appareil doit être éteint et débranché du réseau électrique lorsque vous retirez les piles.
- Les piles doivent être retirées de l'appareil pour être éliminées en toute sécurité.
- Enlevez les piles de l'emplacement si vous n'allez pas utiliser l'appareil pendant une longue période.
- Changez les piles dès qu'elles sont usées.
- Vous pouvez seulement utiliser des piles du même modèles ou équivalentes à celle recommandées.
- Les piles doivent être placées dans le sens de la polarité adéquate.
- Ne mélangez pas les piles neuves avec les piles usagées.

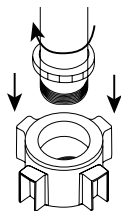
MODE D'EMPLOI

Montage

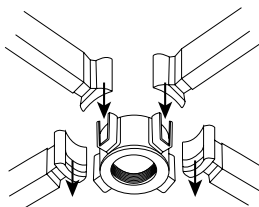
-Tournez le régulateur de hauteur dans le sens des aiguilles d'une montre pour régler la hauteur du ventilateur en tirant le tube intérieur jusqu'à la hauteur souhaitée.



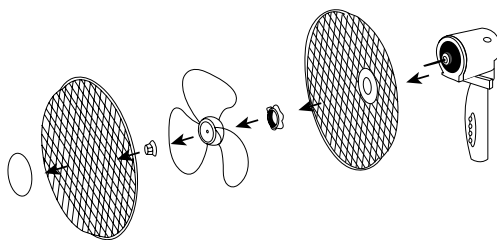
- Insérez le tube extérieur dans la base.



- Insérez les pieds dans la base en appuyant jusqu'à entendre un clic.



- Placez le moteur du ventilateur sur le tube de la base.
- Serrez la molette à l'arrière pour fixer le moteur à la base.
- Pour installer les pales, suivez ces étapes :
 1. Dévissez le capuchon de l'axe du moteur (pièce transparente).
 2. Placez la grille arrière de protection en alignant les trous avec le support de la grille.
 3. Insérez les pales sur l'axe du moteur.



4. Revissez le capuchon de l'axe du moteur jusqu'à ce qu'il soit bien serré.
5. Placez la grille avant de protection en fixant les clips de sécurité.

Fonctionnement

- Branchez l'appareil sur le secteur et appuyez sur le bouton On/Speed pour le mettre en marche.
- Le ventilateur à 3 vitesses : lente (low), moyenne (mid) et rapide (high). Une fois le ventilateur en marche, appuyez sur le bouton On/Speed jusqu'à ce que la vitesse souhaitée soit sélectionnée.
- Pour arrêter le ventilateur, appuyez sur le bouton Off.

Fonctionnement avec la télécommande

- Appuyez sur le bouton ON/Speed pour sélectionner la vitesse souhaitée.
- Appuyez sur le bouton OFF pour éteindre le ventilateur.

- Appuyez sur le bouton SWING pour activer la fonction oscillation.
- Appuyez sur le bouton MODE pour sélectionner le mode souhaité.
- Appuyez sur le bouton TIMER pour activer la fonction minuterie.

Modes

- Appuyez sur le bouton Mode jusqu'à ce que le mode souhaité soit sélectionné. Par défaut, le ventilateur fonctionne en mode normal.
 - **Mode normal** : le ventilateur fonctionne à une vitesse constante.
 - **Mode naturel** : le ventilateur simule une brise naturelle en alternant différentes vitesses.
 - **Mode nuit** : le ventilateur simule une brise légère, en commençant par une brise forte, puis en réduisant progressivement à une brise moyenne, puis à une brise faible avant de répéter le cycle.

Minuterie

- Si vous souhaitez programmer l'arrêt du ventilateur, appuyez sur le bouton TIMER pour activer la fonction de minuterie.
- Appuyez à nouveau sur le bouton jusqu'à ce que la durée souhaitée soit sélectionnée. La minuterie peut être réglée de 30 minutes à 7h30.

NETTOYAGE ET STOCKAGE

- Avant de procéder au nettoyage, assurez-vous que l'appareil soit débranché du réseau électrique.
- N'utilisez pas de nettoyeurs abrasifs ou des produits qui peuvent endommager l'appareil.
- NE SUBMERGEZ JAMAIS L'APPAREIL ET LE CORDON DANS L'EAU OU UN AUTRE LIQUIDE.
- Nettoyez l'extérieur de l'appareil avec un chiffon ou une éponge humide, puis avec un chiffon sec.
- Nettoyez périodiquement la poussière accumulée sur l'entrée et la sortie d'air à l'aide d'un aspirateur ou d'une brosse.
- Conservez l'appareil dans un endroit sec et sûr, hors de portée des enfants.

CARACTÉRISTIQUES TECHNIQUES

220-240V~ 50-60Hz 45W

Description	Symbole	Valeur	Unités
Débit d'air maximum	F	29.88	m ³ /min
Puissance utilisé par le ventilateur	P	39.8	W
Valeur de service (en accord à IEC 60879)	S _v	0.75	(m ³ /min)/W
Consomation d'énergie en mode d'attente	P _{SB}	0	W
Niveau de puissance acoustique du ventilateur	L _{WA}	52.6	dB(A)
Vitesse maximum d'air	C	2.02	m/s
Consommation saisonnière d'électricité	Q	12.736	kWh/a



Ce produit est conforme aux directives 2014/30/EU EMC, 2014/35/EU LVD, 2011/65/EU et 2015/863/EU ROHS.

RECYCLAGE DU PRODUIT – ENVIRONNEMENT



Ne jetez pas ce produit à la poubelle, si vous souhaitez vous en débarrasser, jetez-le à la déchetterie, dans l'endroit prévu à cet effet (Directive 2012/19/UE DEEE).

VENTILATORE A PIANTANA

AVVERTENZE DI SICUREZZA

- Queste istruzioni sono molto importanti; leggere attentamente il manuale d'uso prima di utilizzare il prodotto e conservarlo per riferimenti futuri.
- JOCCA declina qualsiasi responsabilità per le conseguenze derivanti da un uso improprio del prodotto o da qualsiasi altro uso non descritto nel presente manuale.
- Prima di utilizzare il prodotto per la prima volta, rimuovere tutto l'imballaggio e assicurarsi che il prodotto sia in perfette condizioni. In caso contrario, non utilizzare il prodotto e contattare JOCCA, poiché la garanzia copre qualsiasi danno di origine o difetto di fabbricazione.
- Este producto sólo está indicado para un uso doméstico. No utilice el aparato a la intemperie. No deje el aparato expuesto a agentes climáticos como la lluvia, nieve, sol, etc. que puedan deteriorar su funcionamiento.
- Questo prodotto è destinato esclusivamente all'uso domestico. Non utilizzare l'apparecchio alle intemperie. Non esporre l'apparecchio ad agenti climatici quali pioggia, neve, sole, ecc. che possono comprometterne il funzionamento.
- Tenere l'apparecchio e il cavo fuori dalla portata dei bambini di età inferiore a 8 anni.
- Sorvegliare i bambini per assicurarsi che non giochino con l'apparecchio.
- Prima di collegare l'apparecchio alla rete elettrica, verificare che il cavo e la spina siano in perfette condizioni. Inoltre, verificare che il voltaggio indicato sull'apparecchio sia compatibile con il proprio impianto elettrico.
- Se l'apparecchio è caduto o vi è stata versata acqua o altri liquidi, non utilizzarlo o tentare di ripararlo. Contattare il servizio tecnico di JOCCA.
- Se si scopre che il cavo di alimentazione, la spina o l'adattatore sono danneggiati o si sono bagnati con acqua o altri liquidi, non utilizzare l'apparecchio o tentare di sostituirli. Contattare direttamente con il servizio tecnico autorizzato JOCCA che provvederà a sostituirli correttamente per evitare pericoli.
- Non immergete il dispositivo o le sue parti in acqua o altri liquidi.

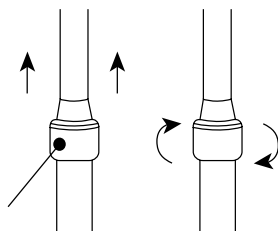
- Per scollegare l'apparecchio dalla rete elettrica, non tirare il cavo, ma tirare sempre la spina e assicurarsi prima che sia spento.
- Per la vostra sicurezza e per un corretto funzionamento dell'apparecchio, utilizzate sempre accessori e ricambi JOC-CA. Si sconsiglia l'uso di adattatori, spine e/o prolunghe. Se questi articoli sono indispensabili, utilizzare solo adattatori e prolunghe singole o multiple conformi alle norme di sicurezza.
- Non utilizzare l'apparecchio con mani o piedi umidi o piedi nudi.
- Scollegare sempre l'apparecchio dalla rete elettrica al termine dell'utilizzo, prima della pulizia, se viene lasciato incustodito e/o se non funziona correttamente.
- Srotolare completamente il cavo di alimentazione per evitare il surriscaldamento.
- Non lasciare l'apparecchio in funzione senza supervisione.
- Non utilizzare l'apparecchio in combinazione con un timer o un altro dispositivo che accenda automaticamente l'apparecchio.
- Non utilizzare il cavo di alimentazione per trasportare o sollevare l'apparecchio.
- Non utilizzare l'apparecchio in prossimità di una fonte di calore come fuoco, fornelli, apparecchi di riscaldamento, ecc.
- Non coprire l'uscita dell'aria durante il funzionamento.
- Non utilizzare il ventilatore senza griglie o se le griglie di sicurezza non sono installate correttamente.
- Non toccare mai le parti mobili dell'apparecchio. Non inserire mai le dita o qualsiasi altra parte nell'uscita e nell'ingresso dell'aria. Non inserire oggetti che possano ostruire o danneggiare l'apparecchio.
- L'apparecchio non deve essere appeso alla parete o al soffitto, ma deve essere sempre collocato su una superficie asciutta, piana e orizzontale in un luogo ben ventilato.
- Questo apparecchio sarà completamente scollegato solo quando verrà staccato dalla rete elettrica.

AVVERTENZE SULLE PILE

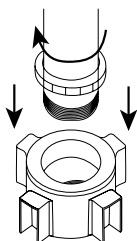
- Ricordarsi di smaltire le pile nei contenitori di raccolta specializzati.
- Se si desidera buttare il prodotto, non dimenticare di rimuovere le pile dal dispositivo.
- Non collocare mai il vano delle pile vicino al fuoco o a una fonte di calore.
- Non gettare le pile nel fuoco e non esporre l'unità di controllo al sole.
- Se le pile perdono, non maneggiarli mai direttamente con le mani.
- L'apparecchio deve essere spento e scollegato dalla rete elettrica quando le pile vengono rimosse.
- Le pile devono essere rimosse dal dispositivo per essere smaltite in modo sicuro.
- Rimuovere le pile dal sito se non si intende utilizzare il dispositivo per un lungo periodo di tempo.
- Sostituire le pile quando sono esaurite.
- È possibile utilizzare solo pile dello stesso modello o di modello equivalente a quello raccomandato.
- Le pile devono essere inserite rispettando la corretta polarità.
- Non mischiare le pile nuove con quelle vecchie o usate.

ISTRUZIONI PER L'USO**Montaggio**

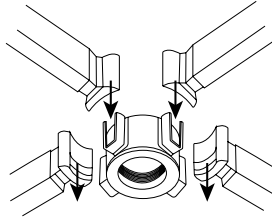
- Ruotare la manopola di regolazione dell'altezza in senso orario per impostare l'altezza del ventilatore, estraendo il tubo interno fino al livello desiderato.



- Inserire il tubo esterno nella base.

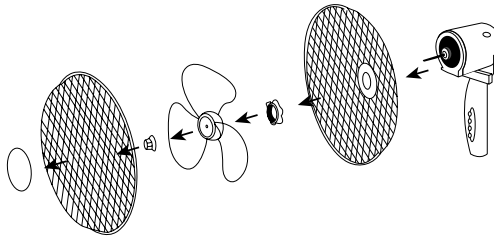


- Inserire i piedini nella base premendo fino a sentire un clic



IT

- Posizionare il motore del ventilatore sul tubo della base.
- Stringere la manopola posteriore per fissare il motore alla base.
- Per montare le pale, seguire questi passaggi:
 1. Svitare il tappo dell'asse del motore (pezzo trasparente).
 2. Posizionare la griglia protettiva posteriore, allineando i fori con il supporto della griglia.
 3. Inserire le pale sull'asse del motore.



4. Avvitare il tappo dell'asse del motore fino a battuta.
5. Posizionare la griglia protettiva anteriore, fissando i clip di sicurezza.

Operazione

- Collegare l'apparecchio alla rete elettrica e premere il pulsante On/Speed per accenderlo.
- Il ventilatore ha 3 velocità: lenta (low), media (mid) e veloce (high). Una volta acceso il ventilatore, premere il pulsante On/Speed fino a selezionare la velocità desiderata.
- Per spegnere il ventilatore, premere il pulsante Off.
- Se si desidera che il ventilatore ruoti automaticamente da sinistra a destra, premere il pulsante di oscillazione verso il basso. Se si desidera che la direzione del flusso d'aria sia fissa, tirare il pulsante di oscillazione verso l'alto.
- Per regolare il grado di inclinazione della testa, allentare la vite di regolazione dell'inclinazione, selezionare il grado di inclinazione desiderato e serrare la vite.

Telecomando

- Premere il pulsante ON/SPEED per selezionare la velocità desiderata.
- Premere il pulsante OFF per spegnere il ventilatore.
- Premere il pulsante SWING per attivare la funzione di oscillazione.
- Premere il pulsante MODE per selezionare la modalità desiderata.
- Premere il pulsante TIMER per attivare la funzione timer.

Modalità

- Premere il pulsante Mode fino a selezionare la modalità desiderata. Per impostazione predefinita, il ventilatore funziona in modalità normale.
 - **Modalità normale:** il ventilatore funziona a velocità costante.

- **Modalità naturale:** il ventilatore simula una brezza naturale alternando diverse velocità.
- **Modalità notte:** il ventilatore simula una brezza leggera, iniziando con una brezza forte, riducendo gradualmente a una brezza media e poi a una brezza bassa prima di ripetere il ciclo.

Timer

- Se si desidera programmare lo spegnimento del ventilatore, premere il pulsante Timer per attivare la funzione timer.
- Premere nuovamente il pulsante fino a selezionare l'ora desiderata. Il timer può essere impostato da 30 minuti a 7:30 ore.

PULIZIA E STOCCAGGIO

- Prima di effettuare la pulizia, assicurarsi che l'apparecchio sia scollegato dalla rete elettrica.
- Non utilizzare detergenti abrasivi o prodotti che potrebbero danneggiare l'apparecchio.
- **NON IMMERGERE MAI L'APPARECCHIO E IL CAVO IN ACQUA O ALTRI LIQUIDI.**
- Pulire l'esterno dell'apparecchio con un panno o una spugna umidi e poi con un panno asciutto.
- Pulire periodicamente la polvere accumulata dall'ingresso e dall'uscita dell'aria con un'aspirapolvere o una spazzola.
- Conservare il dispositivo in un luogo asciutto e sicuro, fuori dalla portata dei bambini.

SPECIFICHE TECNICHE

220-240V~ 50-60Hz 45W

Descrizione	Simbolo	Valore	Unita
Flusso massimo del ventilatore	F	29.88	m ³ /min
Potenza assorbita dal ventilatore	P	39.8	W
Valore di servizio (secondo IEC 60879)	S _V	0.75	(m ³ /min)/W
Consumo di energia in stand-by	P _{SB}	0	W
Livello di potenza acustica del ventilatore	L _{WA}	52.6	dB(A)
Velocità massima dell'aria	C	2.02	m/s
Consumo elettrico stagionale	Q	12.736	kWh/a

 Questo prodotto è conforme alle direttive 2014/30/EU EMC, 2014/35/EU LVD, 2011/65/EU e 2015/863/EU ROHS.

RICICLAGGIO DEL PRODOTTO – RISPETTO PER L'AMBIENTE



Non gettare questo prodotto alla fine della sua vita utile. Portarlo in un punto di raccolta rifiuti destinato a questo scopo (soggetto a alla direttiva 2012/19/EU RAEE).

VENTOINHA DE PÉ

ADVERTÊNCIAS DE SEGURANÇA

- Estas instruções são muito importantes. Leia atentamente este manual de instruções antes de utilizar o aparelho, e guarde-o à mão para posteriores consultas.
- JOCCA não se responsabiliza por uma utilização inadequada do produto, ou qualquer outra utilização que não esteja descrita neste manual.
- Antes de utilizar o aparelho pela primeira vez, desembale o produto e verifique que está em perfeito estado. Caso contrário, não utilize o aparelho e dirija-se à JOCCA, visto que a garantia cobre qualquer dano de origem ou defeito de fabrico.
- Este produto só está indicado para uso doméstico. Não utilize o aparelho à intempérie. Não deixe o aparelho exposto a agentes climáticos como chuva, neve, sol, etc. que possam prejudicar o seu funcionamento.
- Este aparelho pode ser utilizado por crianças com idade de 8 anos e superior e pessoas com capacidades físicas, sensoriais ou mentais reduzidas ou falta de experiência e conhecimento, apenas e só, se lhes for dada supervisão ou instrução apropriada relativamente ao uso do aparelho de uma maneira segura e de forma que compreendam os perigos envolvidos. As crianças não devem brincar com o aparelho. A limpeza e a manutenção do produto não devem ser realizadas pelas crianças, salvo por crianças com idade superior a 8 anos e sempre supervisionadas.
- Mantenha o aparelho e o cabo fora do alcance das crianças menores de 8 anos.
- As crianças devem ser vigiadas para assegurar que não brincam com o aparelho.
- Antes de ligar o aparelho à corrente elétrica, verifique se o cabo e a ficha estão em perfeitas condições. Além disso, verifique se a tensão indicada no aparelho é compatível com a sua instalação elétrica.
- Se o seu aparelho sofreu uma queda ou caiu água ou outro líquido sobre ele, não o utilize nem tente repará-lo. Contacte o serviço técnico da JOCCA.
- Se deteta que o cabo de alimentação, a ficha ou o adaptador estão danificados ou que foram molhados com água ou outro líquido, não utilize o aparelho nem tente substituir o cabo, a ficha ou o adaptador. Dirija-se diretamente ao serviço técnico

autorizado da JOCCA, que procederá à sua substituição correta para evitar qualquer perigo.

- Não mergulhe o aparelho ou qualquer parte do mesmo em água ou em qualquer outro líquido.

- Para desligar o aparelho da corrente elétrica, não puxe o cabo, puxe sempre a ficha e certifique-se de que o aparelho está previamente desligado.

PT

- Para sua segurança e um melhor funcionamento do aparelho, utilize sempre acessórios e peças sobresselentes da JOCCA. Desaconselhamos a utilização de adaptadores, fichas e/ou cabos de extensão. Se estes elementos forem indispensáveis, utilizar apenas adaptadores e extensões simples ou múltiplos que respeitem as normas de segurança.

- Não use o aparelho com as mãos ou pés húmidos ou com os pés descalços.

- Desligue sempre o aparelho da corrente elétrica quando terminar de o utilizar, antes de o limpar, se o deixar sem vigilância e/ou se não estiver a funcionar corretamente.

- Desenrole completamente o cabo de alimentação para evitar o sobreaquecimento.

- Não deixe o aparelho a funcionar sem vigilância.

- Não utilize o aparelho em conjunto com um temporizador ou outro dispositivo que ligue o aparelho automaticamente.

- Não utilize o cabo de alimentação para transportar ou levantar o aparelho.

- Não utilize o aparelho perto de uma fonte de calor, como um fogo, um fogão, um aparelho de aquecimento, etc.

- Não tape a saída de ar durante o funcionamento do aparelho.

- Não utilize o ventilador sem grades ou se as grades de proteção não estiverem corretamente instaladas.

- Nunca toque nas partes em movimento do aparelho. Nunca introduza os dedos ou qualquer outra parte na saída e na entrada de ar. Não introduza objetos que possam obstruir ou danificar o aparelho.

- O aparelho não deve ser pendurado na parede ou no teto, mas deve ser sempre colocado numa superfície seca, plana e horizontal, num local bem ventilado.

- Este aparelho só ficará totalmente desligado quando for desconectado da rede elétrica.

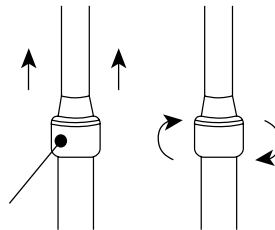
ADVERTÊNCIAS SOBRE AS PILHAS

- Lembre-se que as pilhas devem ser depositadas em contentores de recolha especializados.
- Se pretende eliminar o produto, não se esqueça de retirar as pilhas do aparelho.
- Nunca coloque o compartimento das pilhas perto do fogo ou de uma fonte de calor.
- Não deite as pilhas no fogo nem coloque a unidade de controlo ao sol.
- Se a pilha estiver a verter, nunca a manipule diretamente com as mãos.
- O aparelho deve ser desligado e desconectado da corrente elétrica quando as pilhas ou bateria forem retiradas.
- Retire a pilha do aparelho para a eliminar de forma segura.
- Retire a pilha do compartimento se não for utilizar o aparelho durante um longo período de tempo.
- Substitua a pilha quando esta estiver gasta.
- Só podem ser utilizadas pilhas do mesmo modelo ou de modelo equivalente ao recomendado.
- A pilha deve ser colocada de acordo com a polaridade correta.
- Não misture pilhas novas com pilhas velhas ou usadas.

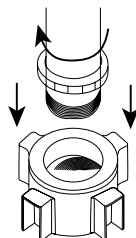
MODO DE USO

Montagem

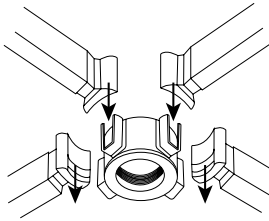
- Gire o regulador de altura no sentido horário para ajustar a altura do ventilador, puxando o tubo interno até a altura desejada.



- Encaixe o tubo externo na base.

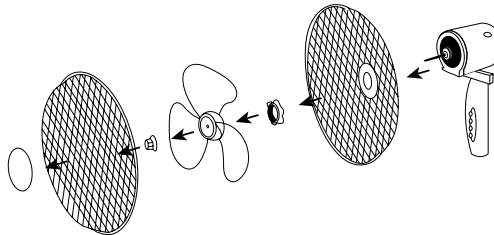


- Encaixe os pés na base pressionando até ouvir um clique.



PT

- Coloque o motor do ventilador no tubo da base.
- Aperte a manopla na parte traseira para fixar o motor à base.
- Para colocar as pás, siga os seguintes passos:
 1. Desrosque a tampa do eixo do motor (peça transparente).
 2. Coloque a grade protetora traseira encaixando os furos do suporte da grade.
 3. Introduza as pás no eixo do motor.



4. Rosqueie a tampa do eixo do motor até que esteja bem apertada.
5. Coloque a grade protetora dianteira encaixando os cliques de proteção.

Funcionamento

- Ligue o aparelho à corrente elétrica e prima o botão On/Speed para o ligar.
- A ventoinha tem 3 velocidades: lenta (low), média (mid) e rápida (high). Quando a ventoinha estiver ligada, prima o botão On/Speed até selecionar a velocidade pretendida.
- Para desligar a ventoinha, prima o botão Off.
- Se quiser que a ventoinha rode automaticamente da esquerda para a direita, prima o botão de oscilação para baixo. Se quiser que a direção do fluxo de ar seja fixa, puxe o botão de oscilação para cima.
- Para regular o grau de inclinação da cabeça, desaperte o parafuso de regulação da inclinação, selecione o grau de inclinação pretendido e aperte o parafuso.

Telecomando

- Pressione o botão ON/SPEED para selecionar a velocidade desejada.
- Pressione o botão OFF para desligar o ventilador.
- Pressione o botão SWING para ativar a função de oscilação.
- Pressione o botão MODE para selecionar o modo desejado.
- Pressione o botão TIMER para ativar a função de temporizador.

Modos

- Prima o botão Mode até selecionar o modo pretendido. Por defeito, a ventoinha funciona no modo normal.

- **Modo normal:** a ventoinha funciona a uma velocidade constante.
- **Modo natural:** a ventoinha simula uma brisa natural, alternando diferentes velocidades.
- **Modo noturno:** a ventoinha simula uma brisa suave, começando com uma brisa forte, reduzindo gradualmente para uma brisa média e depois para uma brisa baixa antes de repetir o ciclo.

Temporizador

- Se quiser programar a ventoinha para se desligar automaticamente, prima o botão Timer para ativar a função de temporizador.
- Prima novamente o botão até selecionar a hora pretendida. O temporizador pode ser definido de 30 minutos a 7:30 horas.

LIMPEZA E ARMAZENAMENTO

- Antes de limpar o aparelho, certifique-se de que está desligado da corrente elétrica.
- Não utilize detergentes abrasivos ou produtos que possam danificar o aparelho.
- **NUNCA META O APARELHO NEM O CABO DENTRO DE ÁGUA OU DE OUTRO LÍQUIDO.**
- Limpe o exterior do aparelho com um pano húmido ou uma esponja e depois com um pano seco.
- Limpe periodicamente o pó acumulado na entrada e na saída de ar com um aspirador ou uma escova.
- Guarde o aparelho num local seco e seguro, fora do alcance das crianças.

DADOS TÉCNICOS

220-240V~ 50-60Hz 45W

Descrição	Símbolo	Valor	Unidades
Caudal/fluxo máximo da ventoinha	F	29.88	m ³ /min
Potência utilizada pela ventoinha	P	39.8	W
Valor de serviço (de acordo a IEC 60879)	S _v	0.75	(m ³ /min)/W
Consumo de energia no modo de espera	P _{SB}	0	W
Nível de potência acústica da ventoinha	L _{WA}	52.6	dB(A)
Velocidade máxima do ar	C	2.02	m/s
Consumo de eletricidade estacional	Q	12.736	kWh/a

 Este produto está conforme às diretrizes 2014/30/EU EMC, 2014/35/EU LVD, 2011/65/EU e 2015/863/EU ROHS.

RECICLAGEM DO PRODUTO – MEIO AMBIENTE



Quando finalizada a vida útil deste produto, deverá ser deitado fora em um ponto específico de recolha para este tipo de resíduos. Nunca em um lugar não habilitado para este fim (sujeito a diretiva 2012/19/EU REEE).

SCHREIBTISCH-FAN

SICHERHEITSVORSCHRIFTEN

- Diese Anleitungen sind sehr wichtig, lesen Sie bitte genau die Gebrauchsanweisungen vor Benutzung des Apparates durch und bewahren Sie diese für spätere Konsultationen auf.
- JOCCA ist gegenüber dem Käufer dieses Produkts oder Dritten nicht haftbar in Bezug auf Schadenersatzansprüche, Verluste, Kosten oder Ausgaben, die dem Käufer oder Dritten infolge eines Unfalls, des falschen Gebrauchs oder des Missbrauchs dieses Produkts oder infolge nicht autorisierter Modifikationen, Reparaturen, Veränderungen des Produkts oder der Nichteinhaltung der Betriebs- und Wartungshinweise.
- Bevor Sie das Produkt zum ersten Mal benutzen, packen Sie es aus und überprüfen Sie, ob es im perfekten Zustand ist. Wenn es nicht der Fall ist, bitte das Produkt nicht benutzen. Wenden Sie sich bitte direkt an JOCCA. Der Einkaufsbeleg haftet für jede Art von Schäden und Herstellungsfehler.
- Das Gerät ist nur im Haushalt für die in dieser Gebrauchsanweisung beschriebenen Zwecke zu benutzen. Ein nicht bestimmungsgemäßer Gebrauch sowie technische Veränderungen am Gerät können zu Gefahren für Gesundheit und Leben führen.
- Dieses Gerät kann von Kindern ab 8 Jahren und Personen mit eingeschränkten körperlichen, sensorischen oder geistigen Fähigkeiten, aber auch von unerfahrenen und unwissenden Personen verwendet werden., sofern diese das Gerät unter Aufsicht verwenden oder von einer anderen Person über die sichere Verwendung des Gerätes unterwiesen wurden und sich der damit verbundenen Gefahren bewusst sind. Kinder sollten nicht mit dem Gerät spielen. Kinder sollten das Gerät nur unter Aufsicht reinigen und pflegen.
- Den Gerät und das Kabel außerhalb der Reichweite von Kindern unter 8 Jahren aufbewahren.
- Bevor Sie das Gerät an das Stromnetz anschließen, vergewissern Sie sich, dass das Kabel und der Stecker in einwandfreiem Zustand sind. Überprüfen Sie außerdem, ob die auf dem Gerät angegebene Spannung für Ihre elektrische Installation gültig ist.
- Wenn Sie feststellen, dass das Netzkabel oder der Stecker beschädigt sind, verwenden Sie das Gerät nicht und

- versuchen Sie nicht, das Kabel auszutauschen. Gehen Sie zum autorisierten technischen Service von JOCCA. Dort wird man es richtig ersetzen. Aparat vor Wasser oder anderen Flüssigkeiten bewahren, zu vermeiden oder perigo.
- Um das Gerät vom Stromnetz zu trennen, ziehen Sie nicht am Kabel, ziehen Sie immer am Stecker.
 - Tauchen Sie das Gerät oder Teile davon nicht in Wasser oder andere Flüssigkeiten.
 - Wickeln Sie das Netzkabel vollständig ab, um Überhitzung zu vermeiden.
 - Wenn Ihr Gerät heruntergefallen ist oder in Wasser oder andere Flüssigkeiten gefallen ist, verwenden Sie das Gerät nicht und versuchen Sie nicht es zu reparieren. Bringen Sie es zum technischen Service von JOCCA.
 - Verwenden Sie zu Ihrer Sicherheit und besseren Bedienung immer Zubehör und Ersatzteile von JOCCA.
 - Verwenden Sie das Elektrokabel nicht, um das Gerät zu transportieren oder anzuheben.
 - Vergewissern Sie sich, dass der ON / Off-Schalter auf Position 0 steht, bevor Sie ihn an das Stromnetz anschließen.
 - Trennen Sie das Gerät von der Stromversorgung, wenn es benutzt wurde.
 - Das Gerät kann nicht an der Wand oder Decke aufgehängt werden, es sollte immer auf einer trockenen, ebenen, horizontalen Fläche und an einem gut belüfteten Ort aufgestellt werden.
 - Verwenden Sie das Gerät nicht in der Nähe einer Wärmequelle wie Feuer, Ofen, Heizgerät usw.
 - Decken Sie den Luftauslass während des Betriebs des Geräts nicht ab.
 - Der Ventilator sollte nicht verwendet werden, wenn die Schutzgitter nicht richtig installiert sind oder ohne Gitter.
 - Verwenden Sie das Gerät nicht mit nassen Händen oder Füßen oder mit bloßen Füßen.
 - Berühren Sie niemals die beweglichen Teile des Geräts. Stecken Sie niemals Ihre Finger oder andere Teile in den Lufteinlass und Luftauslass.
 - Führen Sie keine Gegenstände ein, die das Gerät behindern oder beschädigen könnten.
 - Verwenden Sie das Gerät nicht in Verbindung mit einem Programmierer, Timer oder einem anderen Gerät, das es automatisch einschaltet.

- Dieses Gerät wird nur vollständig getrennt, wenn es vom Stromnetz getrennt wird.

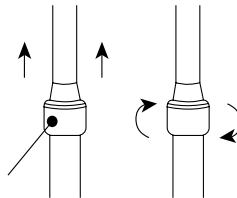
WARNHINWEISE ZU BATTERIEN

- Denken Sie daran, dass Batterien in speziellen Sammelbehältern entsorgt werden müssen.
- Wenn Sie das Produkt entsorgen möchten, entfernen Sie die Batterien aus dem Gerät.
- Legen Sie das Batteriefach niemals in die Nähe von Feuer oder einer Wärmequelle.
- Werfen Sie die Batterien nicht ins Feuer und setzen Sie die Steuereinheit nicht der Sonne aus.
- Wenn die Batterie ausläuft, berühren Sie sie niemals direkt mit den Händen.
- Das Gerät muss ausgeschaltet und vom Stromnetz getrennt sein, wenn Batterien oder Akkus entfernt werden.
- Entfernen Sie die Batterie aus dem Gerät, um sie sicher zu entsorgen.
- Entfernen Sie die Batterie aus dem Fach, wenn Sie das Gerät längere Zeit nicht benutzen.
- Ersetzen Sie die Batterie, wenn sie verbraucht ist.
- Es dürfen nur Batterien desselben Modells oder eines gleichwertigen empfohlenen Modells verwendet werden.
- Die Batterie muss entsprechend der richtigen Polarität eingesetzt werden.
- Mischen Sie keine neuen Batterien mit alten oder gebrauchten Batterien.

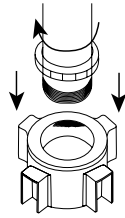
ANWENDUNG

Montage von Sockel und Ständer:

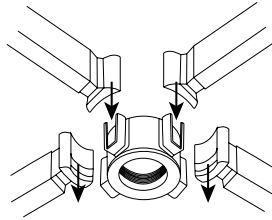
- Drehen Sie den Höhenregler im Uhrzeigersinn, um die Höhe des Ventilators einzustellen, indem Sie das Innenrohr bis zur gewünschten Höhe herausziehen.



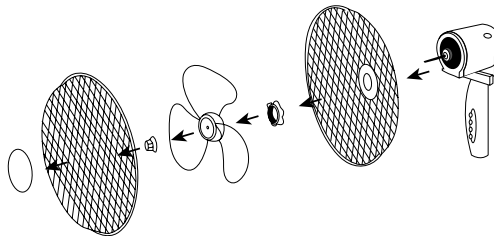
- Setzen Sie das Außenrohr in den Sockel ein.



- Stecken Sie die Füße in den Sockel und drücken Sie, bis ein Klick zu hören ist.



- Setzen Sie den Ventilatormotor auf das Rohr des Sockels.
- Ziehen Sie den Knopf auf der Rückseite fest, um den Motor am Sockel zu befestigen.
- Zum Anbringen der Flügel gehen Sie wie folgt vor:
 1. Schrauben Sie die Abdeckung der Motorachse (transparentes Teil) ab.
 2. Setzen Sie das hintere Schutzgitter auf, indem Sie die Löcher mit der Gitterhalterung ausrichten.
 3. Stecken Sie die Flügel auf die Motorachse.



4. Schrauben Sie die Abdeckung der Motorachse wieder fest, bis sie vollständig sitzt.
5. Bringen Sie das vordere Schutzgitter an, indem Sie die Sicherheitsclips einrasten lassen.

Betrieb

- Schließen Sie das Gerät an das Stromnetz an und drücken Sie die Taste On/Speed, um es einzuschalten.
- Der Ventilator verfügt über 3 Geschwindigkeiten: langsam (low), mittel (mid) und schnell (high). Sobald der Ventilator eingeschaltet ist, drücken Sie die Taste On/Speed, bis die gewünschte Geschwindigkeit ausgewählt ist.
- Um den Ventilator auszuschalten, drücken Sie die Taste Off.

Betrieb mit der Fernbedienung

- Drücken Sie die Taste ON/SPEED, um den Ventilator einzuschalten und die gewünschte Leistung auszuwählen.
- Drücken Sie die Taste OFF, um den Ventilator auszuschalten.
- Drücken Sie die Taste SWING, um die Oszillationsfunktion zu aktivieren.
- Drücken Sie die Taste MODE, um den gewünschten Modus auszuwählen.
- Drücken Sie die Taste TIMER, um die Timerfunktion zu aktivieren.

Modi

- Drücken Sie die Taste MODE, bis der gewünschte Modus ausgewählt ist. Standardmäßig arbeitet der Ventilator im Normalmodus.

Normalmodus: Der Ventilator läuft mit konstanter Geschwindigkeit.

Naturmodus: Der Ventilator simuliert eine natürliche Brise, indem er verschiedene Geschwindigkeiten abwechselt.

Nachtmodus: Der Ventilator simuliert eine sanfte Brise, beginnend mit einer starken Brise, die sich allmählich auf eine mittlere und dann auf eine niedrige Brise reduziert, bevor der Zyklus wiederholt wird.

Timer

- Wenn Sie das Ausschalten des Ventilators programmieren möchten, drücken Sie die Taste Timer, um die Timerfunktion zu aktivieren.
- Drücken Sie die Taste erneut, bis die gewünschte Zeit ausgewählt ist. Der Timer kann von 30 Minuten bis 7 Stunden und 30 Minuten eingestellt werden.

REINIGUNG UND AUFBEWAHRUNG

- Bevor Sie mit der Reinigung beginnen, stellen Sie sicher, dass das Gerät vom Stromnetz getrennt ist.
- Reinigen Sie das Gerät zunächst mit einem leicht angefeuchteten Tuch und anschließend mit einem trockenen Tuch.
- Reinigen Sie das Schutzgitter regelmäßig mit einer Bürste, um den angesammelten Staub zu entfernen.
- Bauen Sie den Ventilator in umgekehrter Reihenfolge der Montage auseinander und reinigen Sie die Flügel mit Seifenwasser.
- Verwenden Sie keine scheuernden Reinigungsmittel oder Produkte, die das Gerät beschädigen könnten.
- Zur Reinigung des Motorfußes verwenden Sie ein feuchtes Tuch.
- TAUCHEN SIE DEN MOTORFUß NIEMALS IN WASSER ODER ANDERE FLÜSSIGKEITEN.
- Bewahren Sie das Gerät an einem trockenen Ort auf.

TECHNISCHE DATEN

220-240V ~ 50-60Hz 45W




Beschreibung	Symbol	Wert	Einheiten
Maximaler Luftstrom des Ventilators	F	29.88	m ³ /min
Vom Ventilator aufgenommene Leistung	P	39.8	W
Servicewert (nach IEC 60879)	S _v	0.75	(m ³ /min)/W
Energieverbrauch im Standby-Modus	P _{SB}	0	W
Schallleistungspegel des Ventilators	L _{WA}	52.6	dB(A)
Maximale Luftgeschwindigkeit	C	2.02	m/s
Saisonaler Stromverbrauch	Q	12.736	kWh/a

CE Dieses Produkt entspricht den Richtlinien 2014/30/EU EMC, 2014/35/EU LVD, 2011/65/EU & 2015/863/EU ROHS.

PRODUKT RECYCELN - UMWELT



Werfen Sie dieses Produkt am Ende seiner Nutzungsdauer nicht in den Müll. Bringen Sie es zu einer dafür vorgesehenen Abfallsammelstelle (unterliegt der WEEE-Richtlinie 2012/19 / EU).

	<p>Protection class against electric shock. Clase de protección contra descargas eléctricas. Classe de protecció contra xoc elèctric. Classe de protection contre les chocs électriques. Classe di protezione contro le scosse elettriche. Classe de proteção contra descargas elétricas. Schutzklasse gegen elektrischen Schlag.</p>
	<p>This product conforms to all EU directives for CE marking. Este producto es conforme a todas las directivas de la Unión Europea para su marcado CE. Aquest producte compleix totes les directives de la UE per a la marca CE. Ce produit est conforme à toutes les directives de l'UE relatives au marquage CE. Questo prodotto è conforme a tutte le direttive UE per il marchio CE. Este produto está conforme com todas as diretivas da União Europeia para a sua marcação CE. Dieses Produkt entspricht allen EU-Richtlinien für die CE-Kennzeichnung.</p>
	<p>This product must be disposed of in accordance with local regulations for the disposal of electronic products. Este producto deberá desecharse de acuerdo a la normativa local para el deshecho de productos electrónicos. Aquest producte s'ha de desfer d'acord amb la normativa local sobre el desballat de productes electrònics. Ce produit doit être jeté conformément aux réglementations locales relatives aux déchets des produits électroniques. Questo prodotto deve essere smaltito in conformità alle normative locali sullo smaltimento dei prodotti elettronici. Este produto deverá ser eliminado de acordo com a normativa local para a eliminação de produtos eletrônicos. Dieses Produkt muss gemäß den örtlichen Vorschriften für die Entsorgung von Elektronikprodukten entsorgt werden.</p>

T

Suitable for use in tropical climates.
Adecuado para su uso en climas tropicales.
Adequat per a l'ús en climes tropicals.
Convient aux climats tropicaux.
Adatto all'uso in climi tropicali.
Adequado para utilização em climas tropicais.
Geeignet für den Einsatz in tropischen Klimazonen.



Recycle plastic, metal and beverage cartons in the yellow bin.
Recicle los envases de plástico, metal y briks en el contenedor amarillo.
Recicla el plàstic, el metall i els cartrons de begudes al contenidor groc.
Recyclez le plastique, le métal et les briques à boisson dans la poubelle jaune.
Riciclate la plastica, il metallo e i cartoni per bevande nel bidone giallo.
Recicle as embalagens de plástico, metal e pacotes cartonados no contentor amarelo.
Recyceln Sie Plastik, Metall und Getränkkartons in der gelben Tonne.



Recycle paper and cardboard packaging in the blue bin.
Recicle los envases de papel y cartón en el contenedor azul.
Recicla el paper i els embalatges de cartró al contenidor blau.
Recyclez les emballages en papier et en carton dans la poubelle bleue.
Riciclate gli imballaggi di carta e cartone nel bidone blu.
Recicle as embalagens de papel e de cartão no contentor azul.
Recyceln Sie Papier- und Kartonverpackungen in der blauen Tonne.

All **JOCCA** products have the recognition and protection of the legal guarantee of conformity according to current legislation. To make use of this guarantee you must keep the purchase receipt, and you can fill out this form to have access to our Technical Assistance Services.

Todos los productos **JOCCA** cuentan con el reconocimiento y la protección de la garantía legal de conformidad según la legislación vigente. Para hacer uso de esta garantía debes conservar el ticket de compra, y puedes rellenar este formulario para tener acceso a nuestros Servicios de Asistencia Técnica.

Tous les produits **JOCCA** bénéficient de la reconnaissance et de la protection de la garantie légale de conformité selon la législation en vigueur. Pour faire usage de cette garantie, vous devez conserver le justificatif d'achat et vous pouvez remplir ce formulaire pour avoir accès à nos services d'assistance technique.

Tutti i prodotti **JOCCA** godono del riconoscimento e della tutela della garanzia legale di conformità secondo la normativa vigente. Per usufruire di tale garanzia è necessario conservare la ricevuta d'acquisto e compilare questo modulo per accedere ai nostri Servizi di Assistenza Tecnica.

Todos os produtos Jocca possuem o reconhecimento e proteção da garantia legal de conformidade de acordo com a legislação vigente. Para usufruir desta garantia deverá guardar o comprovativo de compra/fatura, podendo preencher este formulário para ter acesso aos nossos Serviços de Assistência Técnica.

Alle **JOCCA**-Produkte haben die Anerkennung und den Schutz der gesetzlichen Konformitätsgarantie gemäß der geltenden Gesetzgebung. Um diese Garantie in Anspruch nehmen zu können, müssen Sie den Kaufbeleg aufbewahren, und Sie können dieses Formular ausfüllen, um Zugang zu unserem technischen Kundendienst zu erhalten.

Alle **JOCCA**-produkter er anerkendt og beskyttet af den lovpålagte garanti i henhold til den gældende lovgivning. For at benytte dig af denne garanti skal du opbevare købskvitteringen og du kan udfylde denne formular for at få adgang til vores tekniske assistance.



atencionalcliente@JOCCA.es / atencionalcliente@JOCCA.eu

Lot: / Lote: / Lot: / Lotto: / Lote: / Batch: / Batch:

XXXXXXXXXX

THANK YOU FOR CHOOSING A JOCCA PRODUCT.

You can register your product using the form below.

GRACIAS POR ELEGIR UN PRODUCTO JOCCA.

Puede registrar su producto utilizando el siguiente formulario.

MERCI D'AVOIR CHOISI UN PRODUIT JOCCA.

Vous pouvez enregistrer votre produit en utilisant le formulaire suivant.

GRAZIE PER AVER SCELTO UN PRODOTTO JOCCA.

Puoi registrare il tuo prodotto utilizzando il seguente modulo.

OBRIGADO POR ESCOLHER UM PRODUTO JOCCA.

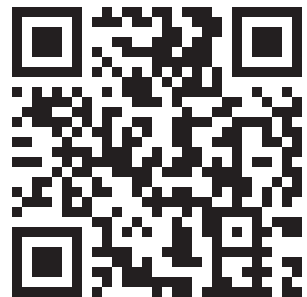
Você pode registrar seu produto usando o seguinte formulário.

VIELEN DANK, DASS SIE SICH FÜR EIN JOCCA PRODUKT GEWÄHLT.

HABEN. Mit dem folgenden Formular können Sie Ihr Produkt registrieren.

TAK FORDI DU HAR VALGT ET JOCCA-PRODUKT.

Du kan registrere dit produkt ved hjælp af nedenstående formular.



www.joccashop.com/content/garantia

If you have any questions about the processing of your data: / Si tiene cualquier duda sobre el tratamiento de sus datos: / Si vous avez des questions sur le traitement de vos données: / In caso di domande sul trattamento dei dati, rivolgersi a: / Se você tiver alguma dúvida sobre o processamento de seus dados: / Bei Fragen zur Verarbeitung Ihrer Daten: / Hvis du har spørgsmål om behandlingen af dine data:

<https://www.joccashop.com/content/politica-de-privacidad>

(EN) In the event of any problem during the guarantee period, please contact: JOCCA. This JOCCA product is guaranteed for a period of 3 years as from the date of purchase. The consumer will have the right of free repair of any breakdown caused by faulty manufacture, and JOCCA will cover the repair costs including materials and labour costs. **CONDITIONS:** For this guarantee to be valid, you must keep the sales invoice, sales ticket or delivery note that proves the date of purchase of the product. If it is modified, its validity will be lost. The following are excluded from this Guarantee: any breakdown, imperfections, or damage done to the product due to unsuitable treatment, misuse, the use of non-original accessories or spare parts, exposure to adverse climatological conditions, burst batteries, abuse, knocks, falls, inadequate or insufficient installation, electricity supply cuts, damage by water, WEAR AND TEAR DUE TO USE, repairs not carried out by our Technical Servicing Department, or ignoring the instruction manual warnings and indications. -The guarantee does not cover accessories such as glass jugs, filters, bags... or any periodical servicing and maintenance. This certificate has been drafted in accordance with that laid down in Directive 2011/83/EU on the Sale of Consumer Goods and Certain Guarantees (dated October 2011) under which consumers are protected and where consumer rights with respect to the sellers are recognised. Note: Any use of the guarantee does not imply any prolongation of the same. **(ES)** Ante cualquier eventualidad que pudiera producirse durante el periodo de garantía, dirijase a: JOCCA. Este producto JOCCA está garantizado por un periodo de 3 años a partir de la fecha de compra. El consumidor tendrá derecho a la reparación gratuita de cualquier avería producida por un defecto de fabricación, JOCCA se hará cargo del coste de reparación, incluyendo materiales y mano de obra. **CONDICIONES:** Para que la presente garantía sea válida deberá conservar la factura de venta, ticket de venta o albarán que acredite la fecha de adquisición del producto. En caso de ser modificada o manipulada, se perderá la vigencia de la misma. Quedarán excluidas de esta Garantía las averías, desperfectos o daños ocasionados en el producto como consecuencia de: malos tratos, uso indebido, utilización de accesorios o recambios que no sean los originales, exposición a condiciones climatológicas adversas, baterías derramadas, abusos, golpes, caídas, instalación inadecuada o insuficiente, fallos de suministro eléctrico, daños por agua, DESGASTE POR USO, reparaciones llevadas a cabo por personas ajenas a nuestro Servicio Técnico y obviar las advertencias e indicaciones del manual de instrucciones. La garantía no cubre los accesorios ni consumibles, como jarras de cristal, filtros, bolsas, pilas... así como las revisiones periódicas y mantenimiento. Esta garantía ha sido redactada conforme al Real Decreto Legislativo RDL/07 Ley General para la Defensa de los Consumidores y Usuarios (de 16 de Noviembre 2007) bajo la que se ampara al consumidor y donde se reconocen los derechos del consumidor frente al vendedor. Nota: La utilización de la garantía no implica la prolongación de la misma. **(FR)** En cas de problème éventuel qui pourrait survenir pendant la période de garantie, veuillez vous adresser à : JOCCA. Ce produit Jocca est garanti pour une période de 3 ans à partir de la date d'achat. Le consommateur aura droit à la réparation gratuite de toute panne due à un défaut de fabrication, JOCCA se chargera du coût de réparation en incluant le matériel à changer et la main d'oeuvre. **CONDITIONS:** -Pour la validité de la présente garantie vous devez conserver la facture d'achat, du ticket d'achat ou du bulletin de livraison qui valide la date d'achat. En cas de manipulation de la garantie elle sera non valable. Seront exclues de cette Garantie les pannes, failles ou dommages provoqués sur le produit suite à: des mauvais traitements, une utilisation illégale, une utilisation d'accessoires ou de pièces de rechange qui ne sont pas les pièces originales, une exposition à des conditions climatologiques défavorables, une batterie renversée, tout abus, coups, chutes, installation inadéquate ou insuffisante, problèmes d'approvisionnement électrique, dégât par l'eau, USURE PAR UTILISATION, réparations menées par des personnes étrangères à notre Service Technique, non-respect des avertissements et des indications du manuel d'instructions. La garantie ne couvre pas les accessoires ni les consommables, comme les carafes en verre, les filtres, les sacs, les piles... ainsi que les révisions périodiques et le maintien. Cette garantie a été rédigée conformément à la directive européenne 2011/83/EU Garanties en Vente de Biens de Consommation (Octobre 2011) qui protège le consommateur et où sont reconnus les droits du consommateur face au vendeur. A Note : L'utilisation de la garantie n'implique pas la prolongation de cette dernière. **(IT)** In caso di problemi insorti durante il periodo di garanzia, rivolgersi a: JOCCA. Questo prodotto JOCCA è garantito per un periodo di 3 anni a partire dalla data di acquisto. Il consumatore avrà diritto alla riparazione gratuita di qualsiasi guasto causato da un difetto di fabbrica: JOCCA si accollerà il costo della riparazione, compreso il materiale e la mano d'opera. **CONDIZIONI:** -Affinché la presente garanzia sia valida sarà imprescindibile è necessario conservare la fattura, dallo scontrino fiscale o dalla bolla di consegna che certifichi la data di acquisto. Se dovesse risultare manipolata perderà la sua validità. Sono escluse da questa Garanzia i guasti, i malfunzionamenti o i danni causati al prodotto in conseguenza di: a. maltrattamento, uso improprio, utilizzo di accessori o ricambi non originali, esposizione a condizioni climatiche avverse, batterie con fuoriuscita di liquido, abusi, urti, cadute, installazione inadeguata o insufficiente, guasti nella fornitura elettrica, danni causati dall'acqua, USURA, riparazioni effettuate da personale non appartenente al nostro Servizio Tecnico e inadempimento delle avvertenze e delle indicazioni riportate sul manuale di istruzioni. La garanzia non copre gli accessori né le parti non recuperabili, come le brocche di vetro, i filtri, i sacchetti, le pile... come anche le revisioni periodiche e la manutenzione. Questa garanzia è stata redatta ai sensi della Direttiva 2011/83/EU del Parlamento Europeo e del Consiglio, del 25 Ottobre 2011, su taluni aspetti della vendita e delle garanzie dei beni di consumo, la quale tutela il consumatore e per la quale si riconoscono i diritti del consumatore nei confronti del venditore. Nota: L'utilizzo della garanzia non implica il suo prolungamento.

(PT) Perante qualquer eventualidade que possa acontecer durante o período da garantia, dirigir-se à JOCCA. Este produto JOCCA tem garantia por um período de 3 anos a partir da data de compra. O consumidor terá direito à reparação gratuita de qualquer avaria produzida por um defeito de fabrico, a Jocca responsabiliza-se pelo custo da reparação incluindo materiais e mão-de-obra. **CONDIÇÕES:** Para que a presente garantia seja válida é imprescindível deverá guardar a factura da fatura, comprovativo de compra ou a guia-de-remessa de entrega que comprove a data de compra. Caso esteja manipulada perderá a validade. Ficam excluídas desta garantia as avarias ou danos causados no produto como consequência de uso indevido, utilização de acessórios ou recargas sem ser originais, exposição a condições climáticas adversas, baterias ou pilhas com vazamentos, abusos, choques, caídas, instalação inadequada ou insuficiente, falhas de fornecimento eléctrico, danos causados por água, DESGASTE POR USO, reparações levadas a cabo por pessoas alheias ao nosso Serviço Técnico ou ignorar as advertências e indicações do manual de instruções. A garantia não cobre os acessórios nem os consumíveis, como jarras de vidro, filtros, bolsas, etc... assim como as revisões periódicas e manutenção. Esta garantia foi redigida de acordo com a directiva 2011/83/EU Garantias a Venda de Bens de Consumo (de 25 Outubro 2011) onde o consumidor está contemplado e se reconhecem os seus direitos face ao vendedor. Nota: A utilização da garantia não implica o prolongamento da mesma.

(DE) Falls während der Garantiezeit Eventualitäten auftreten sollten, wenden Sie sich bitte an: JOCCA. Dieses JOCCA Produkt hat eine Garantie von 3 Jahren ab Kaufdatum. Der Verbraucher hat Anspruch auf kostenlose Reparatur von Schäden, die durch einen Herstellungsfehler verursacht wurden. JOCCA übernimmt die Reparaturkosten, einschließlich Material und Arbeitskosten. **BEDINGUNGEN:** - Damit diese Garantie gültig ist, müssen Sie die Verkaufsrechnung, den Kaufbeleg oder den Lieferschein aufbewahren, die das Kaufdatum des Produkts belegen. Wird sie geändert oder modifiziert, verliert sie ihre Gültigkeit. Wenn es manipuliert wird, verliert es seine Gültigkeit. - Fehler, Schäden oder Schäden, die am Produkt durch Misshandlung, unsachgemäßen Gebrauch, Verwendung von Zubehör oder Ersatzteilen, die nicht den ursprünglichen Anforderungen entsprechen, Exposition gegenüber ungünstigen Wetterbedingungen, verschüttete Batterien, Missbrauch, Schläge usw., sind von dieser Garantie ausgeschlossen. Stürze, unzureichende oder unzureichende Installation, Stromausfälle, Wasserschäden, ABNUTZUNG, Reparaturen, die von Personen außerhalb unseres technischen Kundendienstes ausgeführt werden, sowie die Vermeidung von Warnungen und Anweisungen in der Bedienungsanleitung. -Die Garantie erstreckt sich nicht auf Zubehör oder Verbrauchsmaterialien wie Glasgefäße, Filter, Beutel, Batterien ... sowie regelmäßige Kontrollen und Wartungsarbeiten. -Diese Garantie wurde in Übereinstimmung mit dem Gesetz Nr. RDL / 07 des Gesetzes zur Verteidigung der Verbraucher und Verbraucher (vom 16. November 2007) erstellt, unter dem der Verbraucher geschützt ist und wo die Rechte des Verbrauchers gegenüber dem Verkäufer anerkannt werden. Hinweis: Die Verwendung der Garantie bedeutet keine Verlängerung derselben. **(DA)** I tilfælde af problemer i garantiperioden bedes du kontakte forhandleren. Dette JOCCA-produkt er garanteret i en periode på 3 år fra købsdatoen. Forbrugeren har ret til gratis reparation af ethvert nedbrud forårsaget af fabriksfejlføl, og JOCCA vil overtage reparationsomkostningerne, herunder materialer og arbejdsomkostninger. **BETINGELSER:** For at denne garanti skal være gyldig, skal du opbevare salgsfakturaen, salgs- eller følgeseddel, der beviser datoen for køb af produktet. Hvis den ændres, vil dens gyldighed gå tabt. Følgende er udelukket fra denne garanti: enhver form for nedbrud, mangler eller skader på produktet som følge af uegnet behandling, misbrug, brug af originalt tilbehør eller reservedele, udsættelse for ugunstige klimatiske forhold, sprængte batterier, misbrug, stød, fald, utilstrækkelig eller mangelfuld installation, strømsvigt, afbrydelse, vandskader, SLID PÅ GRUND AF BRUG, reparationer der ikke er udført af vores tekniske serviceafdeling, eller ignorering af advarsler og anvisninger i brugsanvisningen. Garantien dækker ikke tilbehør som glasbeholdere, filtre, poser eller periodisk service og vedligeholdelse. Dette certifikat er udarbejdet i overensstemmelse med direktiv 2011/83/EU om salg af forbrugsvarer og visse garantier (dateret oktober 2011), hvor forbrugernes beskyttes, og hvor forbrugernes rettigheder i forhold til sælgerne anerkendes. Bemærk: Enhver brug af garantien indebærer ikke nogen forlængelse af den.

- **(EN)** Thank you for your purchase we are confident that you will be satisfied with this item:
customerservice@jocca.co.uk
- **(ES)** JOCCA le agradece la confianza depositada en nuestros productos y estamos seguros de que quedará completamente satisfecho con cualquiera de éstos. Para atender mejor todas sus dudas y necesidades, el servicio de atención al cliente de JOCCA queda a su plena disposición para solucionar cualquier consulta:
atencionalcliente@jocca.es
- **(FR)** JOCCA, vous remercie pour votre confiance dans nos produits et nous sommes sûrs que vous serez complètement satisfaits de nos produits:
atencionalcliente@jocca.eu
- **(IT)** JOCCA ringrazia per la fiducia accordata nell'acquisto di un nostro prodotto, garantendo la più completa soddisfazione dei nostri clienti. Per rispondere al meglio a dubbi e necessità, il servizio di assistenza al cliente JOCCA rimane a completa disposizione:
atencionalcliente@jocca.eu
- **(PT)** JOCCA agradece a confiança depositada na compra do nosso produto e temos a certeza de irá ficar satisfeito com qualquer um dos nossos produtos dos nossos produtos:
atencionalcliente@jocca.es
- **(DE)** JOCCA dank Ihnen für das Vertrauen in den Kauf unserer Produkte. Wir werden uns kümmern dass Sie immer mit unseren Produkten zufriedensind:
atencionalcliente@jocca.eu
- **(NL)** JOCCA dankt u voor het vertrouwen in onze producten, wij zijn er zeker van dat u volstrekt tevreden zal zijn met uw aankoop. Om nog beter aan uw behoeften te voldoen, staat de klantenservice van JOCCA ter beschikking voor vragen en advies:
atencionalcliente@jocca.eu
- **(PL)** JOCCA dziękuje za zaufanie, jakim obdarzyliście Państwo nasze produkty i jesteśmy pewni, że będziecie w pełni zadowoleni z każdego z nich. Dział obsługi klienta JOCCA jest do Państwa dyspozycji, aby odpowiedzieć na wszelkie pytania i wątpliwości.
atencionalcliente@jocca.eu
- **(RO)** JOCCA vă mulțumeste pentru încrederea acordată suntem siguri că veți fi mulțumiți cu oricare dintre produsele noastre: atencionalcliente@jocca.eu
- **(HR)** Hvala na kupnji, uvjereni smo da ćete biti zadovoljni ovim artiklom:
atencionalcliente@jocca.eu
- **(DK)** Tak for dit køb, vi er sikre på, at du vil være tilfreds med dette produkt:
atencionalcliente@jocca.eu



Sistema de
Gestión
ISO 9001:2015
ISO 14001:2015
www.tuv.com
ID: 910505567



QUALIMAX INTERNATIONAL S.L. C/Tarraca, 12 (Pol. Plaza) 50197 Zaragoza, Spain



www.jocca.es

