

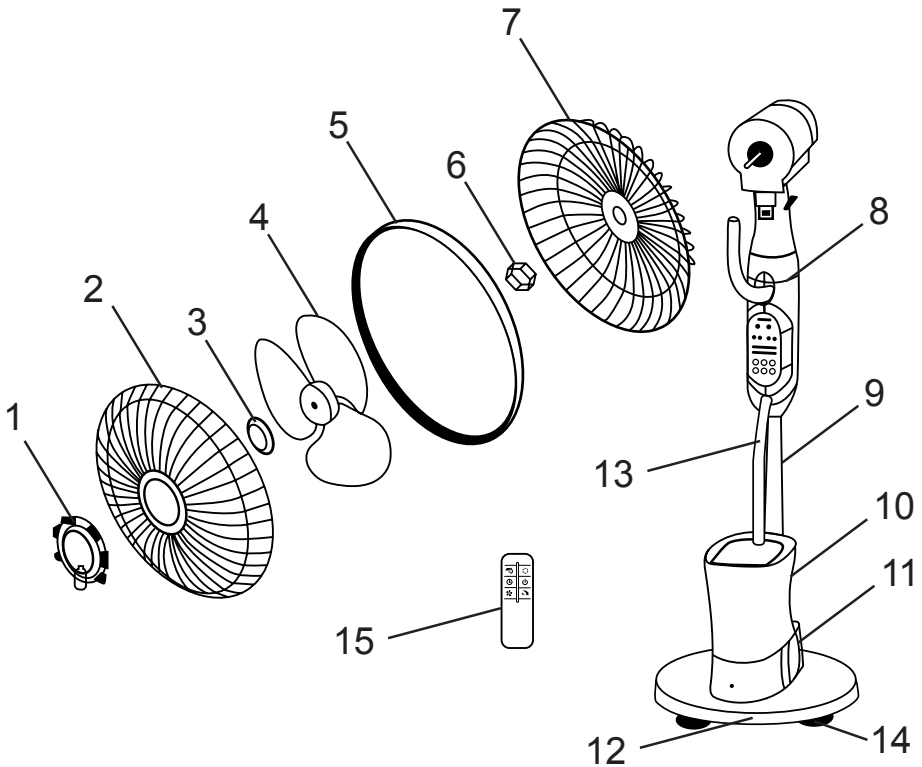
# JOCCA

HOME & LIFE

Ref.: 2335

(EN) Instructions manual  
(ES) Manual de instrucciones  
(CA) Manual d'instruccions  
(FR) Mode d'emploi  
(IT) Istruzioni per l'uso  
(PT) Manual de instruções  
(RO) Manual de instructiuni





### **EN/DESCRIPTION**

1. Mist outlet
2. Front grid
3. Blade fixing
4. Blades
5. Frame (front grille and rear grille union).
6. Rear grid fixing nut.
7. Rear grid
8. Fan body
9. Support tube
10. Water tank
11. Mist generator
12. Base and base cover
13. Flexible hose
14. Wheels
15. Remote control

### **ES/DESCRIPTION**

1. Salida neblina
2. Rejilla frontal
3. Fijación aspas
4. Aspas
5. Marco (unión rejilla frontal y rejilla trasera).
6. Tuerca fijación rejilla trasera.
7. Rejilla trasera
8. Cuerpo del ventilador
9. Tubo de soporte
10. Deposito agua
11. Generador de neblina
12. Base y cubierta de base
13. Manguera flexible
14. Ruedas
15. Mando a distancia

### **CA/DESCRIPCIÓ**

1. Sortida de boira
2. Reixeta frontal
3. Fixació lames
4. Lames
5. Marc (connexió entre la reixeta frontal i la reixeta posterior).
6. Cacaüet de fixació de la reixeta posterior.
7. Reixeta posterior
8. Cos del ventilador
9. Tuba de suport
10. Dipòsit d'aigua
11. Generador de boira
12. Base i coberta de la base
13. Mànc flexible
14. Rodes
15. Control remot

### **FR/DESCRIPTION**

1. Brumisateur
2. Grille avant
3. Fixation des pales
4. Pales
5. Cadre (union entre la grille avant et grille arrière).
6. Écrou de fixation de la calandre arrière.
7. Grille arrière
8. Corps du ventilateur
9. Tube de support
10. Réservoir d'eau
11. Nébulisateur
12. Base et couvercle de la base
13. Tuyau flexible
14. Roues
15. Télécommande

### **IT/DESCRIZIONE**

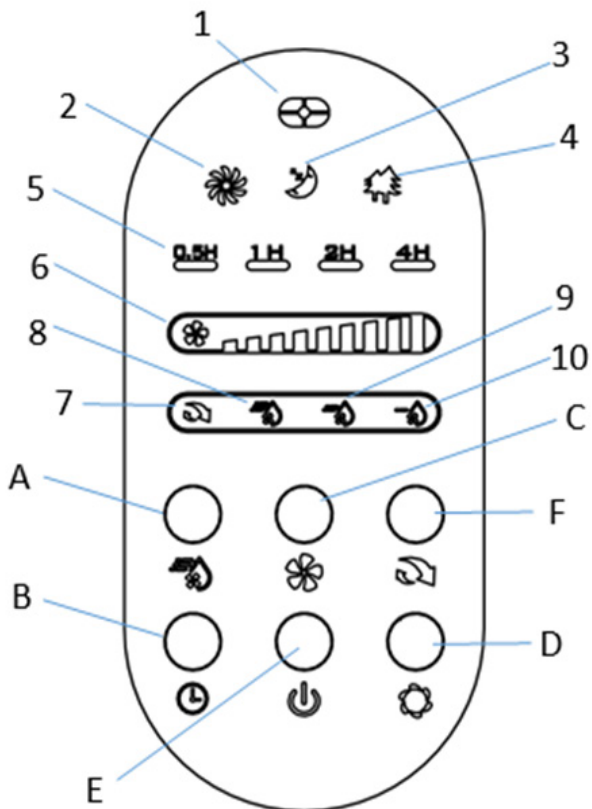
1. Uscita nebulizzazione
2. Griglia frontale
3. Fissaggio delle pale
4. Pale
5. Telaio (unione griglia anteriore e posteriore)
6. Dado di fissaggio della griglia posteriore
7. Griglia posteriore
8. Corpo del ventilatore
9. Tubo di supporto
10. Deposito d'acqua
11. Generatore nebulizzazione
12. Base e coperchio della base
13. Tubo flessibile
14. Ruote
15. Telecomando

### **PT/DESCRICAÇÃO**

1. Saída de névoa
2. Grade frontal
3. Peça para Fixação das lâminas
4. Lâminas
5. Estrutura de união (grade frontal e grade traseira).
6. Porca de fixação da grade traseira.
7. Grade traseira
8. Corpo do ventilador
9. Tubo de suporte
10. Tanque de água
11. Gerador de névoa
12. Base e tampa da base
13. Mangueira flexível
14. Rodas
15. Comando à distância

### **RO/DESCRIERE**

1. Leșire ceață
2. Grilă frontală
3. Fixare pale
4. Pale
5. Cadru (îmbinarea grilei frontale cu grila din spate)
6. Piuliță de fixare grilă spate
7. Grilă spate
8. Corpul ventilatorului
9. Tub de suport
10. Rezervor de apă
11. Generator de ceață
12. Bază și capacul bazei
13. Furtun flexibil
14. Roți
15. Telecomandă



### EN/REMOTE CONTROL

1. Remote control signal receiver

Indicator lights:

- 2. Normal mode
- 3. Night mode
- 4. Nature mode
- 5. Timer: 0.5h/1h/2h/4h
- 6. Low-medium-high speed
- 7. Oscillation
- 8. Maximum mist
- 9. Medium mist
- 10. Minimum mist

Control buttons:

- A. Mist
- B. Timer
- C. Wind speed
- D. Mode
- E. On/off button
- F. Oscillation

### ES/MANDO A DISTANCIA

1. Receptor de señal del control remoto

Luces indicadoras:

- 2. Modo normal
- 3. Modo noche
- 4. Modo natural
- 5. Temporizador: 0.5h/1h/2h/4h
- 6. Velocidad Baja-Media-Alta
- 7. Oscilación
- 8. Nebulización máxima
- 9. Nebulización media
- 10. Nebulización mínima

Botones de control:

- A. Nebulización
- B. Temporizador
- C. Velocidad
- D. Modos
- E. Botón ON/OFF
- F. Oscilación

## **CA/MANDO A DISTANCIA**

1. Receptor de senyal del control remot

Llums d'indicació:

2. Mode normal
3. Mode nocturn
4. Mode natura
5. Temporitzador: 0,5 h / 1 h / 2 h / 4 h
6. Velocitat baixa-mitjana-alta
7. Oscil·lació
8. Boira màxima
9. Boira mitjana
10. Boira mínima

Botons de control:

- A. Boira
- B. Temporitzador
- C. Velocitat del vent
- D. Mode
- E. Botó On/ Off
- F. Oscil·lació

## **FR/ TÉLÉCOMMANDE**

1. Récepteur du signal de la télécommande

Voyants d'indication:

2. Mode normal
3. Mode nuit
4. Mode nature
5. Minuteur: 0.5h/1h/2h/4h
6. Vitesse basse-moyenne-élevée
7. Oscillation
8. Brouillard maximum
9. Brouillard moyen
10. Brouillard minimum

Boutons de commande:

- A. Brumisateur
- B. Minuteur
- C. Vitesses
- D. Modes
- E. Bouton ON/OFF
- F. Oscillation

## **IT/TELECOMANDO**

1. Ricevitore del segnale del telecomando

Spie di indicazione:

2. Modalità normale
3. Modalità notturna
4. Modalità natura
5. Timer: 0.5h/1h/2h/4h
6. Velocità bassa-media-alta
7. Oscillazione
8. Nebulizzazione massima
9. Nebulizzazione media
10. Nebulizzazione minima

Pulsanti di controllo:

- A. Nebulizzazione
- B. Timer
- C. Velocità
- D. Modalità
- E. Pulsante ON/OFF
- F. Oscillazione

## **PT/CONTROLE REMOTO**

1. Receptor de sinal do controle remoto

Luzes de indicação

2. Modo normal
3. Modo noturno
4. Modo natureza
5. Temporizador: 0.5h/1h/2h/4h
6. Velocidade baixa-média-alta
7. Oscilação
8. Névoa máxima
9. Névoa média
10. Névoa mínima

Botões de controle:

- A. Névoa
- B. Temporizador
- C. Velocidade
- D. Modo
- E. Botão ON/OFF
- F. Oscilação

## **RO/TELECOMANDĂ**

1. Receptor de semnal al telecomenzii

Lumini indicatoare:

1. Modul normal
2. Modul noapte
3. Modul natural
4. Temporizator: 0,5 h/1 h/2 h/4 h
5. Viteză Scăzută-Mediu-Înaltă
6. Oscilație
7. Nebulizare maximă
8. Nebulizare medie
9. Nebulizare minimă

Butoane de control:

- A. Nebulizare
- B. Temporizator
- C. Viteză
- D. Moduri
- E. Buton ON/OFF
- F. Oscilație

## MIST FAN

### SAFETY WARNINGS

- These instructions are highly important, please read this instruction manual before using the device and save it for future reference.
- JOCCA is only responsible for proper use of this product as describe in this manual.
- Before using the device for the first time, unpack and verify that it is in perfect condition, if not, do not use the device and go to JOCCA as the warranty covers all manufacturing defects.
- This product is only indicated for domestic use. Do not use the appliance outdoors. Never leave the appliance exposed to climatic agents such as rain, snow, sun, etc.
- This appliance can be used by children of 8 and above, and people with reduced physical, sensory or mental capabilities or lack of experience or knowledge if they are supervised or instructed in an appropriate and safe way about the use of the appliance and understand the hazards involved. Any cleaning and maintenance must be carried out by the user or if they are carried out by a child of 8 or above they must be supervised.
- Keep the appliance and its cable out of reach of the children younger 8 years old.
- Before connecting the appliance to the mains, check that the cable and plug are in perfect conditions. Also check that the voltage indicated on the appliance is valid for your electrical installation.
- If the power supply cable or the plug are damaged, do not use the appliance or try to replace the cable yourself. Contact the customer service where they will replace it correctly for you, in order to avoid danger.
- Do not pull the cable to unplug the appliance from the mains, always pull from the plug.
- Do not immerse the appliance or any part of it in water or any other liquid. - The electricity supply cable should always be completely unrolled to avoid over heating.
- If your appliance has been dropped or fallen into water or any other liquid do not use it or try to repair it. Take it to the JOCCA technical service.
- For your safety and for the appliance to work correctly, always use JOCCA spare parts and accessories.

- Make sure the timer button is in the OFF position before plugging it into the mains.
- The appliance should always be unplugged when not in use, before cleaning the same, or if it does not operate correctly.
- The appliance must not be wall or ceiling mounted. It must always be placed on a dry flat surface in a well ventilated area.
- Please do not use the appliance near a source of heat, such as fire place, kitchen stove, heating appliance, etc.
- Do not use the appliance with wet hands or barefoot.
- Never touch the moving parts of the appliance. Never put your fingers or any other object in the air inlet or outlet. Never insert any object that might block or break the appliance.
- Check that the air outlets on the rear and front of the appliance are not blocked. Do not cover the air in let or outlet when the appliance is operating.
- Do not use the appliance in the bath or the shower or in rooms with a damp atmosphere.
- High levels of humidity can contribute to the development of biological organisms in the environment.
- The area around the humidifier should not be wet or damp. In case of humidity, lower the flow rate of the humidifier. If it is impossible to regulate the flow rate of the humidifier, use it intermittently. Do not let absorbent materials, such as rugs, curtains, blankets, or tablecloths, get wet.
- Switch off the device when filling and cleaning the tank.
- Never leave water in the tank when the appliance is not in use.
- Empty and clean the humidifier before storing it. Clean the humidifier before next use.
- Empty the tank and fill it again every three days. Before filling, rinse the tank with tap water or clean it with cleaning products, if this is a requirement of the manufacturer. Remove scale, deposits or film that has formed on the walls of the tank or its surfaces, clean them and leave them dry.

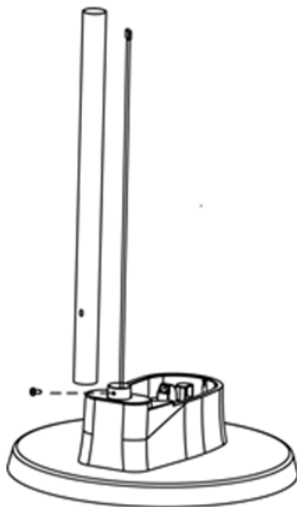
**WARNING:** Microorganisms that may be present in the water or in the environment in which the appliance is used or stored, can grow in the water tank and be projected into the air, causing a serious health risk when the water is not renovated

and the tank is not cleaned properly every three days.

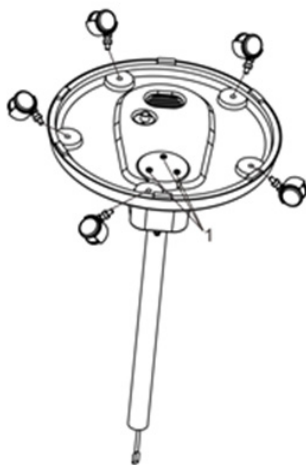
### **MOUNTING**

#### MAIN BODY ASSEMBLY:

- Unscrew the screw of the support tube, and then pass the base cable through the support tube. Then place the support tube on the base, snapping it into place. Align the hole of the base with the screw of the support tube, fix the screw with a star screwdriver.

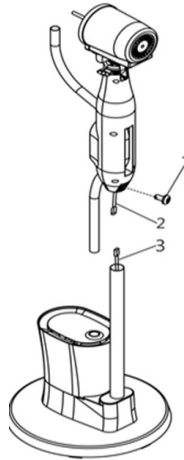


- Before installing the wheels, place the plastic protector that comes included with the wheels.

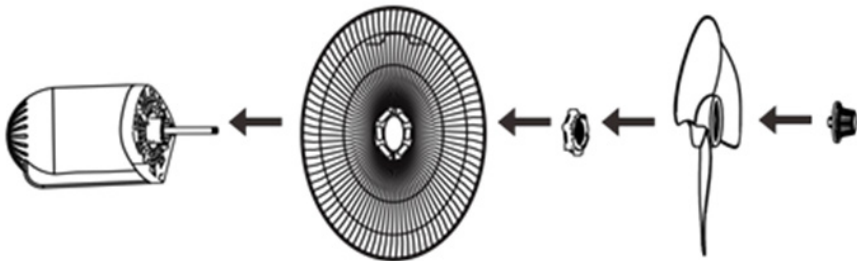


- Loosen the fixing screw of the fan body, connect the two cables and then tighten the screw tightly again.

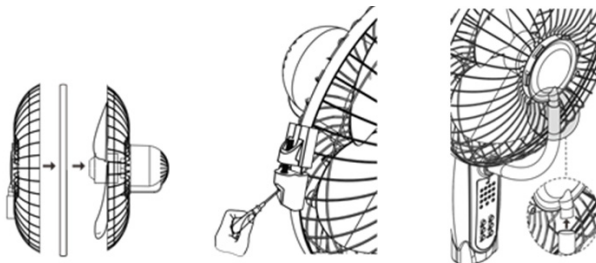
-The screw has a unique position.



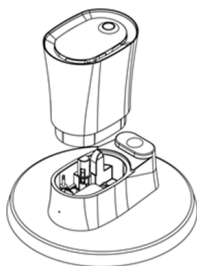
- Before installing the rear grille, unscrew the plastic nut and the fastener; then assemble them according to the image.



- Install the front grille and joint frame, secure them using the screw on the net frame. Insert the upper flexible hose into the mist fan located at the front of the grille (make sure the hose is not kinked).



## WATER TANK ASSEMBLY



- Place the water tank on the mist generator, making sure it is correctly seated in the space.
  - Place the lid on the top of the water tank.
  - Insert the lower flexible hose of the fan body into the water tank cover (make sure the hose is not kinked).
- CONTROLLER ASSEMBLY:**
- Loosen the two thumb screws located on the back of the fan header/controller.
  - Do not unscrew completely, the two nuts will fall off.
  - Locate the two holes under the fan header/controller. Assemble the two tubes and push them down until it stops.
  - Tighten the two thumb screws.

## WATER TANK FILLING



- Remove the water tank cover.
- Fill the tank with cold, clean water, being careful not to fill it more than the MAX mark.
- Put the lid on the tank and place the tank back on the fog generator.

### **ATTENTION!**

- Make sure the product is unplugged from the mains before filling or refilling the water tank.
- Only use water in the water tank. Do not add chemicals, oils or other substances.
- The water should not be hotter than 40°C.

## HOW TO USE

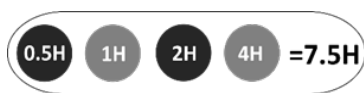
### REMOTE CONTROL

#### A: MIST BUTTON

1. Press the “Misting” button to turn the ultrasonic mist on or off. Adjust the mist volume (Maximum-Medium-Minimum) by pressing the “Misting” button several times.
2. When the mist function is selected, the indicator light on the water tank will light green.
3. If the water tank is empty (or lacks water), the water indicator light will turn red.
4. Mist function and fan function can be used independently or together.

#### B: TIMER BUTTON

Press the “Timer” button when the fan is on. The indicator will show the time remaining until the fan turns off. You can select the length of time the fan will run between 0.5 and 7.5 hours in 0.5 hour increments. Press the “Timer” button repeatedly and the sum of the lights values will be the remaining time until it turns off.



#### C: WIND SPEED BUTTON

1. Press the “ON/OFF” power button to turn on the fan.
2. Set the fan speed among three options (Low-Medium-High) by pressing the “WIND SPEED” button several times. The LED light will show low speed, medium speed and high speed respectively.

#### D: MODE BUTTON

1. Wind mode can be adjusted by pressing the “MODE” button.
2. Normal: The fan will operate in High, Medium or Low mode as set.
3. Natural: The fan will operate at low, medium and high speeds in different patterns to provide wind flow that replicates natural air flow.
4. Sleep: Sleep mode can operate at low, medium and high speeds. In sleep mode, the wind speed will decrease in set patterns before operating at low speed until turned off.

#### E: ON/OFF BUTTON

1. Press the “ON/OFF” button to turn the fan on or off.
2. Every 72 hours, the lights on the control panel flash to indicate that the water tank needs to be cleaned. Press the “ON/OFF” button for 5 seconds to reset.

#### F: SWING BUTTON

When you press the “OSC” button, the fan head will move continuously from side to side. Pressing the button again will stop the fan oscillating.

#### G: REMOTE CONTROL

The above functions can be controlled using the remote control by pressing the corresponding function buttons. To use the remote control, insert two 1.5V AAA batteries into the battery compartment.

### CLEANING AND STORAGE

- Before proceeding with cleaning, make sure that the appliance is disconnected from the electrical network.
- Let the appliance cool down before cleaning it.
- Clean the water tank and the water unit for 3 days to prevent the formation of scale, algae or bacteria.

- If you do not intend to use the fan for a long period, empty the water tank and dry the water unit with a microfiber cloth.
- Do not use abrasive detergents or products that may damage the appliance.
- Never immerse this appliance in water or any other liquid.
- Store the appliance in a dry place once it has cooled down.

#### TECHNICAL DATA

220-240V ~ 50-60Hz 75W

Tank capacity: 2.8 L

Nebulization Volume:180ml/h

Description	Symbol	Value	Unit
Maximum fan flow rate	F	37.92	m <sup>3</sup> /min
Fan power input	P	46.00	W
Service value	SV	0.82	(m <sup>3</sup> /min)W
Standby power consumption	P <sub>SB</sub>	-	W
Off power consumption	P <sub>off</sub>	0	W
Fan sound power level	LWA	56.7	dB(A)
Maximun air velocity	C	2.73	meters/sec
Seasonal electricity consumption	Q	14.922	kWh/a

**CE** This product complies with directives 2014/30/EU EMC, 2014/35/EU LVD, 2011/65/EU & 2015/863/EU ROHS.

#### PRODUCT RECYCLING - ENVIROMENT



Do not throw this product in the trash at the end of its useful life. Take it to a waste collection point, designated for this purpose (subject to the 2012/19/EU WEEE directive)



## VENTILADOR CON NEBULIZADOR

### ADVERTENCIAS DE SEGURIDAD

- Estas instrucciones son muy importantes. Lea atentamente este manual de instrucciones antes de utilizar el aparato, y guárdelo para posteriores consultas.
- JOCCA no se responsabilizará de las posibles consecuencias derivadas de un uso inadecuado del producto, u otro uso que no estuviera descrito en este manual.
- Antes de utilizar el producto por primera vez, desembale el producto y compruebe que está en perfecto estado. De no ser así, no utilice el aparato y diríjase a JOCCA ya que la garantía cubre cualquier daño de origen o defecto de fabricación.
- Este producto solo está indicado para un uso doméstico. No utilice el aparato en la intemperie. No deje el aparato bajo la exposición de agentes climáticos como la lluvia, nieve, sol, etc. que puedan deteriorar su funcionamiento.
- Este aparato pueden utilizarlo niños con edad de 8 años y superior y personas con capacidades físicas, sensoriales o mentales reducidas o falta de experiencia y conocimiento, si se les ha dado la supervisión o instrucción apropiadas respecto al uso del aparato de una manera segura y comprenden los peligros que implica. Los niños no deben jugar con el aparato. La limpieza y el mantenimiento a realizar por el usuario no deben realizarlos los niños a menos que sean mayores de 8 años y estén bajo supervisión.
- Mantener el aparato y su cable fuera del alcance de los niños menores de 8 años.
- Antes de conectar el aparato a la red eléctrica compruebe que el cable y el enchufe están en perfecto estado, además compruebe que la tensión indicada en el aparato es válida para su instalación eléctrica.
- Si detecta que el cable de alimentación o el adaptador están dañados, no utilice el aparato, ni intente sustituir el cable. Vaya directamente al servicio técnico autorizado de JOCCA donde lo reemplazaran correctamente, con el fin de evitar un peligro.
- Para desenchufar el aparato de la red eléctrica no tire del cable, tire siempre del enchufe.
- No sumerja el aparato ni ninguna parte del mismo en agua u otro líquido.
- Desenrolle completamente el cable de alimentación para evitar sobrecalentamiento.

- Si su aparato ha sufrido una caída o bien ha caído en agua u otro líquido no utilice el aparato ni intente repararlo, llévelo al servicio técnico de JOCCA.
- Para su seguridad y mejor funcionamiento del aparato utilice siempre accesorios y repuestos de JOCCA.
- Asegúrese que el botón del temporizador está en posición OFF antes de enchufarlo a la red eléctrica.
- Desenchufe el aparato de la red eléctrica siempre que haya finalizado su uso, antes de proceder a su limpieza y si este no funciona correctamente.
- El aparato no puede colgarse en la pared o el techo, este debe colocarse siempre en una superficie seca, plana, horizontal, y un lugar bien ventilado.
- No utilice el aparato cerca de una fuente de calor, tal y como fuego, cocina, aparatos de calefacción, etc.
- No utilice el aparato con las manos o pies húmedos ni con los pies descalzos.
- Nunca toque las partes en movimiento del aparato. Nunca introduzca los dedos u otra parte en la salida y entrada de aire. No introduzca ningún objeto que pudiera obstruir o averiar el aparato.
- Controlar que las salidas de aire situadas en la parte delantera y trasera del aparato no estén obstruidas. No cubrir la entrada o salida de aire durante el funcionamiento del aparato.
- No utilizar el aparato en el baño o en la ducha, ni en habitaciones de ambientes húmedos.
- Tasas de humedad elevadas pueden contribuir al desarrollo de organismos biológicos en el medioambiente.
- El área que rodea el humidificador no debe estar mojada ni húmeda. En caso de humedad, bajar el caudal del humidificador. En caso de imposibilidad de regulación del caudal del humidificador, utilizarlo intermitentemente. No dejar que los materiales absorbentes, tales como alfombras, cortinas, cobertores o manteles se humedezcan.
- Desconectar el aparato durante el llenado y la limpieza del depósito.
- No dejar nunca agua en el depósito cuando el aparato no se utiliza.
- Vaciar y limpiar el humidificador antes de almacenarlo. Limpiar el humidificador antes de su siguiente utilización.
- Vaciar el depósito y llenarlo de nuevo cada tres días. Antes de llenarlo, aclarar el depósito con agua del grifo o limpiarlo

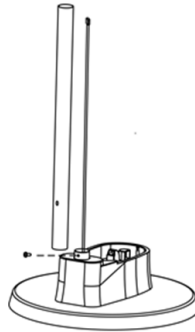
con ayuda de productos de limpieza, si esto constituye un requisito del fabricante. Eliminar el sarro, los depósitos o película que se haya formado sobre las paredes del depósito o sobre sus superficies, limpiarlas y dejarlas secas.

**ADVERTENCIA:** Los microorganismos que puedan estar presentes en el agua o en el ambiente en el cual el aparato es utilizado o almacenado, pueden desarrollarse en el depósito de agua y ser proyectados al aire, causando un grave riesgo para la salud cuando el agua no es renovada y el depósito no es limpiado correctamente cada tres días.

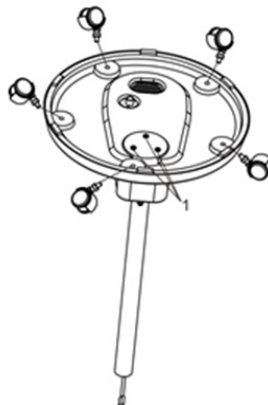
## MONTAJE

### MONTAJE DEL CUERPO PRINCIPAL

-Desenrosque el tornillo del tubo de soporte y a continuación pase el cable de la base a través del tubo de soporte. Luego coloque el tubo de soporte sobre la base encajándolo. Alinee el orificio de la base con el tornillo del tubo de soporte, fíjelo el tornillo con un destornillador estrella.

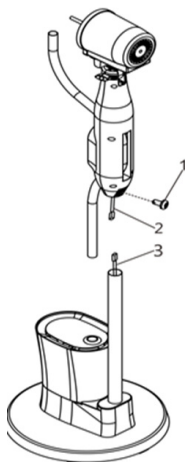


-Antes de instalar las ruedas, poner el protector de plástico que viene incluido con las ruedas

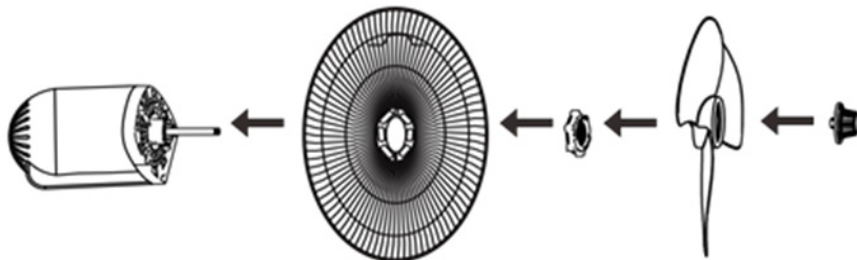


- Afloje el tornillo de fijación del cuerpo del ventilador, conecte los dos cables y luego ajustar con fuerza el tornillo nuevamente.

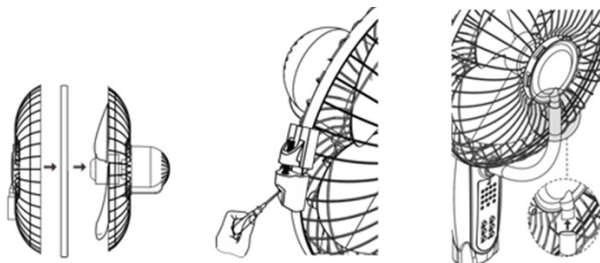
-El tornillo tiene una posición única.



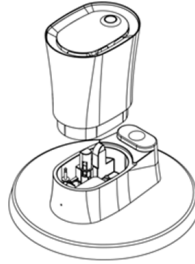
- Antes de instalar la rejilla trasera, desenroscar la tuerca de plástico y la fijación; posteriormente montarlas según la imagen.



- Instale la rejilla frontal y el marco de unión, asegúrelos usando el tornillo en el marco de la red. Inserte la manguera flexible superior en el ventilador de neblina que se encuentra en la parte delantera de la rejilla (asegúrese de que la manguera no esté doblada).



## MONTAJE DEPÓSITO DE AGUA



- Coloque el depósito de agua sobre el generador de nebulización, asegurándose de que quede correctamente asentado en el hueco.
- Colocar la tapa en la parte superior del depósito de agua.
- Inserte la manguera flexible inferior del cuerpo del ventilador en la tapa del tanque de agua (asegúrese de que la manguera no esté doblada).

## LLENADO DEPÓSITO DE AGUA



- Quitar la tapa del depósito de agua.
- Llene el depósito con agua fría y limpia, teniendo cuidado de no llenarlo más de la señal MAX.
- Poner la tapa al depósito y volver a colocar el depósito en el generador de niebla.

### **¡ATENCIÓN!**

- Asegúrese de que el producto esté desenchufado de la red eléctrica antes de llenar o rellenar el depósito de agua.
- Utilice únicamente agua en el tanque de agua. No agregue productos químicos, aceites u otras sustancias.
- El agua no debe estar a más de 40°C.

**MODO DE EMPLEO****A: BOTÓN DE NEBLINA**

1. Presione el botón “Nebulización” para encender o apagar la neblina ultrasónica. Ajuste el volumen de neblina (Máximo-Medio-Mínimo) presionando el botón “Nebulización” varias veces.
2. Cuando se selecciona la función de neblina, la luz indicadora del tanque de agua se iluminará en verde.
3. Si el tanque de agua está vacío (o le falta agua), la luz indicadora de agua se iluminará en rojo.
4. La función de neblina y la función de ventilador se pueden utilizar de forma independiente o conjunta.

**B: BOTÓN DEL TEMPORIZADOR**

Presione el botón “Temporizador” cuando el ventilador esté encendido. El indicador mostrará el tiempo restante hasta que el ventilador se apague. Puede seleccionar el tiempo que el ventilador estará en funcionamiento entre 0,5 y 7,5 horas en incrementos de 0,5 horas. Presione el botón “Temporizador” repetidamente y la suma de los valores de las luces será el tiempo restante hasta que se apague.

**C: BOTÓN DE VELOCIDAD DEL VIENTO**

1. Presione el botón de encendido “ON/OFF” para encender el ventilador.
2. Configure la velocidad del ventilador entre tres opciones (Baja-Media-Alta) presionando el botón “VELOCIDAD DEL VIENTO” varias veces. La luz LED mostrará velocidad baja, velocidad media y velocidad alta respectivamente.

**D: BOTÓN DE MODO**

1. El modo de viento se puede ajustar presionando el botón “MODO”.
2. Normal: El ventilador funcionará en modo Alto, Medio o Bajo según lo establecido.
3. Natural: El ventilador funcionará a velocidades baja, media y alta en diferentes patrones para proporcionar un flujo de viento que reproduzca el flujo de aire natural.
4. Suspensión: el modo suspensión puede funcionar a velocidades baja, media y alta. En el modo de suspensión, la velocidad del viento disminuirá en patrones establecidos antes de operar a baja velocidad hasta que se apague.

**E: BOTÓN DE ENCENDIDO/APAGADO (ON/OFF)**

1. Presione el botón “ON/OFF” para encender o apagar el ventilador.
2. Cada 72 horas, las luces del panel de control parpadean para indicar que es necesario limpiar el tanque de agua. Presione el botón “ON/OFF” durante 5 segundos para resetear.

**F: BOTÓN DE OSCILACIÓN**

Cuando presiona el botón “OSC”, el cabezal del ventilador se moverá continuamente de un lado a otro. Al presionar el botón nuevamente se detendrá la oscilación del ventilador.

**G: CONTROL REMOTO**

Las funciones anteriores se pueden controlar utilizando el mando presionando los botones de función correspondientes. Para usar el control mando, inserte dos baterías AAA de 1,5 V en el alojamiento de las baterías.

**LIMPIEZA Y ALMACENAJE**

- Antes de proceder a su limpieza, asegúrese que el aparato está desconectado de la red eléctrica.
- Dejar enfriar el aparato antes de proceder a su limpieza.
- Limpie el tanque de agua y la unidad de agua cada 3 días para evitar la formación de incrustaciones, algas o bacterias.
- Si no tiene intención de utilizar el ventilador durante un período prolongado, vacíe el depósito de agua y seque la unidad de agua con un paño de microfibras.
- No utilice detergentes abrasivos ni productos que puedan dañar el aparato.
- Nunca sumerja este aparato en agua ni en ningún otro líquido.
- Guarde el aparato en un lugar seco y seguro.

**DATOS TÉCNICOS**

220-240V ~ 50-60Hz 75W

Capacidad de tanque: 2.8 L

Volumen Nebulización: 180ml/h

Descripción	Símbolo	Valor	Unidades
Caudal máximo del ventilador	F	37.92	m <sup>3</sup> /min
Potencia utilizada por el ventilador	P	46.00	W
Valor de servicio (de acuerdo a IEC 60879)	SV	0.82	(m <sup>3</sup> /min)W
Consumo de energía en modo de espera	P <sub>SB</sub>	-	W
Consumo de energía en modo apagado	P <sub>off</sub>	0	W
Nivel de potencia acústica del ventilador	LWA	56.7	dB(A)
Velocidad máxima del aire	C	2.73	meters/sec
Consumo de electricidad estacional	Q	14.922	kWh/a



Este producto está conforme con las directivas 2014/30/EU EMC, 2014/35/EU LVD, 2011/65/EU & 2015/863/EU ROHS.

**RECICLADO DEL PRODUCTO - MEDIO AMBIENTE**

No tire este producto a la basura al finalizar su vida útil. Llévelo a un punto de recogida de residuos, destinado a tal fin (sujeto a la directiva 2012/19/EU RAEE).

## VENTILADOR DE BOIRA

CA

### ADVERTÈNCIES DE SEGURETAT

- Aquestes instruccions són molt importants. Si us plau, llegiu aquest manual amb atenció abans d'utilitzar el producte i conserveu-lo per a futures consultes.
- JOCCA no serà responsable de cap conseqüència derivada de l'ús indegut del producte o de qualsevol altre ús no descrit en aquest manual.
- Abans d'utilitzar el producte per primera vegada, desempaqueteu-lo i comproveu que estigui en perfecte estat. Si no és així, no utilitzeu el producte i poseu-vos en contacte amb JOCCA, ja que la garantia cobreix qualsevol dany causat durant la fabricació o defectes de fabricació.
- Aquest producte està destinat únicament a l'ús domèstic. No utilitzeu l'aparell a l'aire lliure. No deixeu l'aparell exposat a condicions meteorològiques com la pluja, la neu, el sol, etc., que podrien afectar-ne el rendiment.
- Aquest aparell pot ser utilitzat per nens a partir de 8 anys i per persones amb capacitats físiques, sensorials o mentals reduïdes, o amb manca d'experiència i coneixements, sempre que estiguin supervisats o hagin rebut instruccions adequades sobre com utilitzar el producte de manera segura i entenguin els perills implicats. Els nens no han de jugar amb l'aparell. La neteja i el manteniment del producte no han de ser realitzats per nens, tret que tinguin més de 8 anys i estiguin supervisats.
- Mantingueu l'aparell i el cable fora de l'abast dels nens menors de 8 anys.
- Abans de connectar l'aparell a la xarxa elèctrica, comproveu que el cable i la presa estiguin en perfecte estat. A més, comproveu que la tensió indicada a l'aparell sigui compatible amb la vostra instal·lació elèctrica.
- Si observeu qu'el cable d'alimentació, la presa o l'adaptador estan danyats o han estat exposats a l'aigua o a altres líquids, no utilitzeu l'aparell ni intenteu substituir el cable, la presa o l'adaptador. Poseu-vos en contacte immediatament amb el servei tècnic autoritzat de JOCCA, on el substituiran correctament per evitar qualsevol perill.
- Per a desconectar l'aparell de la xarxa elèctrica, no estireu el cable; estireu sempre la presa i assegureu-vos que estigui apagat prèviament.
- No submergeu l'aparell ni cap de les seves parts en aigua ni en altres líquids.

- Desenrotlleu completament el cable d'alimentació per evitar el sobreescalfament.
- Si el dispositiu s'ha caigut o s'hi ha vessat aigua o un altre líquid, no l'utilitzeu ni intenteu reparar-lo. Contacteu amb el servei d'assistència tècnica de JOCCA.
- Per la vostra seguretat i per garantir el bon funcionament de l'aparell, utilitzeu sempre els accessoris i recanvis JOCCA.
- Assegureu-vos que el botó del temporitzador estigui en posició OFF abans d'endollar-lo a la xarxa elèctrica.
- Desconnecta l'aparell de la xarxa elèctrica sempre que hagi acabat d'utilitzar-lo, abans de netejar-lo i/o si no funciona correctament.
- L'aparell no s'ha de penjar a la paret ni al sostre; s'ha de col·locar sempre sobre una superfície seca, plana i horitzontal en un lloc ben ventilat.
- No utilitzeu l'aparell a prop d'una font de calor com ara un llar de foc, un fogó, un calefactor, etc.
- No utilitzeu l'aparell amb les mans o els peus mullats, ni descalç.
- No toqueu mai les parts mòbils de l'aparell. No introduïu mai els dits ni cap altra part del cos a les obertures d'entrada o sortida d'aire. No introduïu cap objecte que pugui obstruir o danyar l'aparell.
- Assegureu-vos que les reixes de ventilació de l'aparell no estiguin obstruïdes. No cobriu la presa d'entrada ni la de sortida d'aire mentre l'aparell estigui en funcionament.
- No utilitzeu l'aparell a la banyera o a la dutxa, en habitacions humides ni a prop de l'aigua.
- Alts nivells d'humitat poden contribuir al desenvolupament d'organismes biològics en l'entorn.
- La zona al voltant de l'humidificador no ha d'estar mullada ni humida. Si apareix humitat, reduïu el flux de l'humidificador. Si no és possible regular el flux de l'humidificador, utilitza'l de manera intermitent. No deixis que materials absorbents com catifes, cortines, mantes o tovallons s'humitegin.
- Apagueu l'aparell durant el farciment i la neteja del dipòsit.
- No deixeu mai aigua a la cisterna quan l'aparell no s'estigui utilitzant.
- Buideu i netegeu l'humidificador abans de desar-lo. Netegeu l'humidificador abans del seu pròxim ús.
- Buideu el dipòsit i torneu-lo a omplir cada tres dies. Abans de tornar-lo a omplir, esbandiu el dipòsit amb aigua de l'aixeta

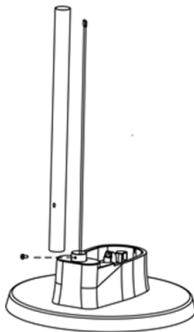
o netegeu-lo amb productes de neteja, si el fabricant ho requereix. Retireu qualsevol calç, dipòsit o pel·lícula que s'hagi format a les parets o a les superfícies del dipòsit, netegeu-les i deixeu-les assecar.

- **ADVERTÈNCIA:** Els microorganismes que puguin ser presents a l'aigua o en l'entorn on s'utilitzi o s'emmagatzemi l'aparell poden desenvolupar-se al dipòsit d'aigua i alliberar-se a l'aire, cosa que suposa un risc greu per a la salut si no es canvia l'aigua i no es neteja adequadament el dipòsit cada tres dies.

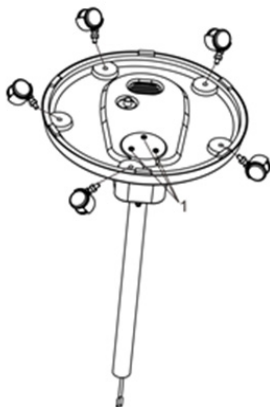
#### MUNTATGE

##### MUNTATGE DEL COS PRINCIPAL

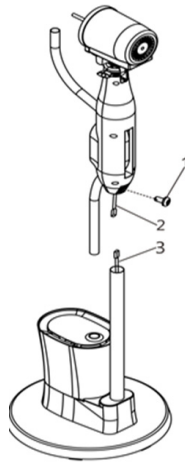
- Desenrosca el cargol del tub de suport i després fes passar el cable de la base pel tub de suport. A continuació, col·loca el tub de suport sobre la base, encaixant-lo al seu lloc. Alinea el forat de la base amb el cargol del tub de suport i estreny el cargol amb un tornavís d'estrella.



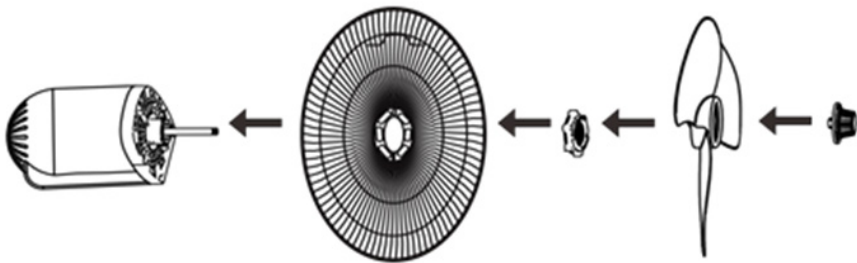
- Abans de muntar les rodes, col·loqueu-hi el protector de plàstic que s'hi inclou.



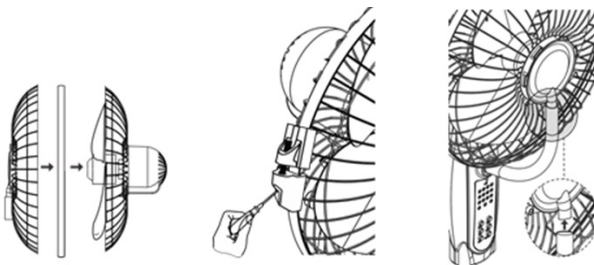
- Aïxafeu el cargol de fixació del cos del ventilador, connecteu els dos cables i, a continuació, torneu a estrengre el cargol.
- El cargol té una posició única.



- Abans d'instal·lar la reixeta posterior, desenrosca la femella de plàstic i el fixador; després, monta'ls tal com es mostra a la imatge.

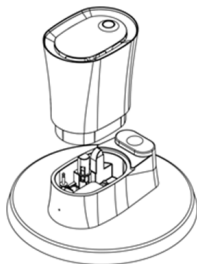


- Instal·leu la reixeta frontal i el marc de connexió, subjectant-los amb el cargol del marc de malla. Introduïu la mànega flexible superior al ventilador de boira situat a la part frontal de la reixeta (assegureu-vos que la mànega no quedi doblegada).



INSTAL·LACIÓ DEL DIPÒSIT D'AIGUA

CA



- Col·loqueu el dipòsit d'aigua sobre el generador de boira, assegurant-vos que estigui correctament col·locat a la ranura.
- Col·loca la tapa sobre el dipòsit d'aigua.
- Inserir la mànega flexible inferior del cos del ventilador dins la tapa del dipòsit d'aigua (assegureu-vos que la mànega no estigui doblegada).

OMPLIR EL DIPÒSIT D'AIGUA

- Traieu la tapa del dipòsit d'aigua.
- Omple el dipòsit amb aigua neta i freda, tenint cura de no omplir-lo per sobre de la marca MAX.
- Col·loqueu la tapa al dipòsit i torneu a col·locar el dipòsit al ventilador.

**ATENCIÓ!**

- Assegureu-vos que el producte estigui desenxufat de la xarxa elèctrica abans d'omplir o reomplir el dipòsit d'aigua.
- Utilitzeu només aigua al dipòsit d'aigua. No afegiu productes químics, olis ni altres substàncies.
- L'aigua no hauria de superar els 40 °C.

## INSTRUCCIONS D'ÚS

### A: BOTÓ DE BOIRA

1. Premeu el botó "Boira" per activar o desactivar la boira ultrasònica. Ajusteu el volum de la boira (Màxim-Mitjà-Mínim) prement el botó "Boira" diverses vegades.
2. Quan es selecciona la funció de boira, el llum indicador del dipòsit d'aigua s'encendrà de color verd.
3. Si el dipòsit d'aigua està buit (o gairebé buit), el llum indicador de l'aigua s'encendrà de color vermell.
4. La funció de boira i la funció de ventilador es poden utilitzar de manera independent o conjuntament.

### B: BOTÓ DE TEMPOMESURA

Premeu el botó de "Tempomèsura" quan el ventilador estigui en marxa. L'indicador mostrarà el temps restant fins que el ventilador s'apagui. Podeu seleccionar el temps que funcionarà el ventilador entre 0,5 i 7,5 hores per increments de 0,5 hores. Premeu el botó "Timer" repetidament i la suma dels valors dels indicadors serà el temps restant fins que s'apagui.



### C: BOTÓ DE VELOCITAT DEL VENT

1. Premeu el botó «ON/OFF» per a engegar el ventilador.
2. Ajusteu la velocitat del ventilador a una de les tres opcions (Baixa-Mitjana-Alta) prement el botó «VELOCITAT DEL VENT» diverses vegades. El llum LED indicarà la velocitat baixa, mitjana i alta, respectivament.

### D: BOTÓ DE MODE

1. El mode de vent es pot ajustar prement el botó "MODE".
2. Normal: El ventilador funcionarà en el mode Alt, Mitjà o Baix que s'hagi configurat.
3. Natural: El ventilador funcionarà a velocitats baixa, mitjana i alta en diferents patrons per proporcionar un flux d'aire que replica el flux d'aire natural.
4. Repòs: El mode de repòs pot funcionar a velocitats baixa, mitjana i alta. En mode de repòs, la velocitat del vent disminuirà en patrons establerts abans de funcionar a velocitat baixa fins que s'apagui.

### E: BOTÓ D'ENCESA/APAGADA

1. Premeu el botó "ON/OFF" per a engegar o apagar el ventilador.
2. Cada 72 hores, els llums del panell de control parpellejaran per a indicar que cal netejar el dipòsit d'aigua. Premeu el botó "ON/OFF" durant 5 segons per a reiniciar-lo.

### F: BOTÓ D'OSCIL·LACIÓ

Quan premeu el botó "OSC", el capçal del ventilador s'mou contínuament d'un costat a l'altre. Tornant a prémer el botó, s'aturarà l'oscil·lació del ventilador.

### G: CONTROL REMOT

Les funcions anteriors es poden controlar amb el control remot prement els botons de funció corresponents. Per utilitzar el comandament a distància, inseriu dues piles AAA de 1,5 V al compartiment de piles.

### NETEJA I EMMAGATZEMATGE

- Abans de netejar, assegureu-vos que l'aparell estigui desconnectat de la xarxa elèctrica.
- Deixeu que l'aparell es refredi abans de netejar-lo.

- Netegeu el dipòsit d'aigua i la unitat d'aigua cada 3 dies per evitar l'acumulació de calç, algues o bacteris.
- Si no teniu la intenció d'utilitzar el ventilador durant un període prolongat, buideu el dipòsit d'aigua i eixugueu la unitat d'aigua amb un drap de microfibra
- No utilitzeu detergents abrasius ni productes que puguin fer malbé l'aparell.
- NO SUBMERGUEU MAI L'APARELL NI EL SEU CABLE A L'AIGUA NI A ALTRES LÍQUIDS.
- Doneu el dispositiu a un lloc sec i segur.

**DADES TÈCNIQUES**

220-240V ~ 50-60Hz 75W

Capacitat del dipòsit: 2,8 L

Volum de nebulització: 180 ml/h

Descripció	Símbol	Valor	Unitats
Taxa màxima de flux d'aire del ventilador	F	37.92	m <sup>3</sup> /min
Potència consumida pel ventilador	P	46.00	W
Valor del servei (segons la IEC 60879)	SV	0.82	(m <sup>3</sup> /min)W
Consum d'energia en mode d'espera	P <sub>SB</sub>	-	W
Consum d'energia en mode apagat	Poff	0	W
Nivell de potència acústica del ventilador	LWA	56.7	dB(A)
Velocitat màxima de l'aire	C	2.73	meters/sec
Consum elèctric estacional	Q	14.922	kWh/a

**CE** Aquest producte compleix les directives 2014/30/UE EMC, 2014/35/UE LVD, 2011/65/UE i 2015/863/UE ROHS.

**RECICLATGE DE PRODUCTES - MEDI AMBIENT**

No llenceu aquest producte a la paperera al final de la seva vida útil. Porteu-lo a un punt de recollida de residus designat (d'acord amb la Directiva 2012/19/UE RAEE).



## VENTILATEUR BRUMISATEUR.

### CONSEILS DE SÉCURITÉ

- Ces instructions sont très importantes. Lisez attentivement ce manuel d'instructions avant d'utiliser l'appareil et conservez-le pour de postérieures consultations.

- JOCCA n'est pas responsable d'une inadéquate utilisation du produit ou de tout autre usage non décrit sur ce manuel.

- Avant d'utiliser le produit pour la première fois, retirer l'emballage et vérifiez son état. Si vous observez quelque anomalie, n'utilisez pas l'appareil et veuillez bien vous adresser au service technique de JOCCA étant donné que la garantie couvre toutes les anomalies de fabrication et tout autre défaut à l'origine.

- Ce produit est uniquement destiné à l'usage domestique. Ne laissez pas l'appareil à l'extérieur. Ne pas exposer l'appareil à la pluie, ni à la neige, ni au soleil, etc, pour éviter des dysfonctionnements.

- Cet appareil peut être utilisé par des enfants à partir des 8 ans, par des personnes avec un handicap physique, sensoriel ou mental et aussi par des personnes sans expérience ni connaissance du produit, à partir du moment que des instructions appropriées quand son usage de manière adaptée leur ont été données et qu'ils comprennent les dangers liés à l'utilisation du produit. Les enfants ne doivent pas jouer avec l'appareil. L'entretien et le nettoyage requis par l'appareil doit être réalisé par l'utilisateur et non par des enfants, à moins qu'ils aient plus de 8 ans ou que cette tâche soit faite sous la supervision d'un adulte. Tenir l'appareil et son câble hors de portée des enfants de moins de 8 ans.

- Gardez l'appareil et son câble hors de portée des enfants de moins de 8 ans.

- Avant de connecter l'appareil au réseau électrique, vérifiez que le câble et la fiche sont en parfait état, et vérifiez également que la tension indiquée sur l'appareil est valable pour votre installation électrique.

- Si vous constatez que le cordon d'alimentation ou la prise est abîmé, n'utilisez pas l'appareil et n'essayez pas non plus de remplacer le cordon. Adressez-vous directement au service technique autorisé d'JOCCA, qui se chargera de remplacement correctement la pièce défectueuse, afin d'éviter tout danger.

- Pour débrancher l'appareil du secteur, ne tirez pas sur le câble, tirez toujours sur la fiche.
- Ne plongez pas l'appareil ou toute partie de celui-ci dans l'eau ou tout autre liquide.
- Déroulez complètement le cordon d'alimentation pour éviter toute surchauffe.
- Si vous constatez que le cordon d'alimentation ou la prise est abîmé, n'utilisez pas l'appareil et n'essayez pas non plus de remplacer le cordon. Adressez-vous directement au service technique autorisé d'JOCCA, qui se chargera de remplacer correctement la pièce défectueuse, afin d'éviter tout danger.
- Assurez-vous que le bouton de la minuterie est en position OFF avant de brancher l'appareil sur secteur.
- Débranchez l'appareil du réseau électrique dès que vous avez terminé son utilisation, avant de procéder à son nettoyage et si celui-ci ne fonctionne pas correctement.
  - L'appareil ne peut pas être accroché au mur ou au plafond, celui-ci on doit toujours être placé sur une surface sèche, plate, horizontale, et dans un endroit bien aéré.
  - N'utilisez pas l'appareil près d'une source de chaleur, comme le feu, la cuisine, un appareil de chauffage, etc.
  - N'utilisez pas l'appareil avec les mains ou les pieds humides ni avec les pieds nus.
  - Ne touchez jamais les parties en mouvement de l'appareil. N'introduisez jamais les doigts ou une autre partie dans la sortie et l'entrée d'air. N'introduisez aucun objet qui pourrait obstruer ou endommager l'appareil.
  - Vérifier que les sorties d'air situées sur la partie avant et arrière de l'appareil ne sont pas obstruées. Ne pas couvrir l'entrée ou la sortie d'air durant le fonctionnement de l'appareil.
  - Ne pas utiliser l'appareil dans le bain ou la douche, dans des chambres humides.
  - Des niveaux élevés d'humidité peuvent contribuer au développement d'organismes biologiques dans l'environnement
- La zone autour de l'humidificateur ne doit pas être mouillée ou humide. En cas d'humidité, diminuer le débit de l'humidificateur. S'il est impossible de régler le débit de l'humidificateur, utilisez-le par intermittence. Ne laissez pas les matériaux absorbants tels que les tapis, les rideaux, les couvertures ou les nappes se mouiller.

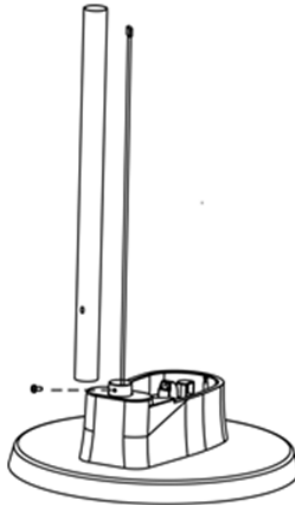
- Débranchez l'appareil lors du remplissage et du nettoyage du réservoir.
- Ne laissez jamais d'eau dans le réservoir lorsque l'appareil n'est pas utilisé.
- Videz et nettoyez l'humidificateur avant de le ranger. Nettoyez l'humidificateur avant sa prochaine utilisation.
- Videz le réservoir et remplissez-le à nouveau tous les trois jours. Avant le remplissage, rincez le réservoir à l'eau du robinet ou nettoyez-le avec des produits de nettoyage. Enlever le tartre, les dépôts ou les pellicules qui se sont formés sur les parois du réservoir ou sur ses surfaces, les nettoyer et les laisser sécher.

**ATTENTION** : Les micro-organismes éventuellement présents dans l'eau ou dans l'environnement dans lequel l'appareil est utilisé ou stocké, peuvent se développer dans le réservoir d'eau et être projetés dans l'air, provoquant un risque grave pour la santé lorsque l'eau n'est pas renouvelée et que le réservoir n'est pas nettoyé correctement tous les trois jours.

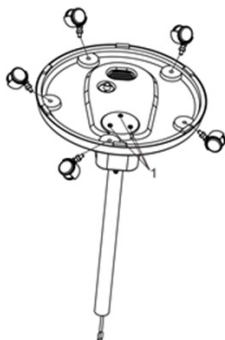
## MONTAGE

### ASSEMBLAGE DU CORPS PRINCIPAL

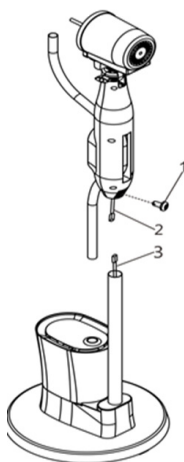
-Dévissez la vis du tube support, puis passez le câble de la base à travers le tube support. Placez ensuite le tube de support sur la base en l'enclenchant. Alignez le trou de la base avec la vis du tube support, fixez la vis avec un tournevis en croix.



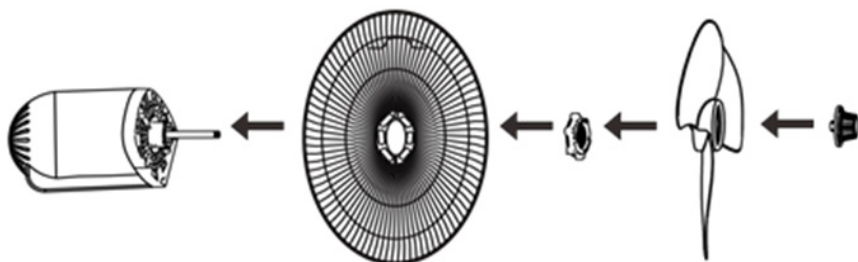
- Avant d'installer les roues, placer le protecteur en plastique fourni avec les roues.



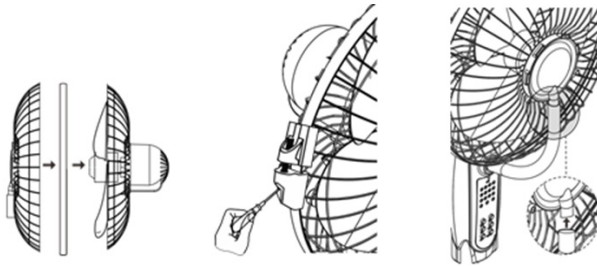
- Desserrez la vis de fixation du corps du ventilateur, connectez les deux câbles puis resserrez bien la vis.
- La vis a une position unique.



- Avant d'installer la grille arrière, dévisser l'écrou en plastique et la fixation ; ensuite, les monter selon l'image.

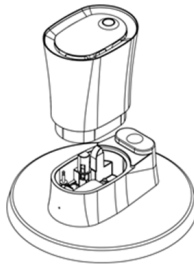


- Installez la grille avant et le cadre d'union des deux grilles, fixez-les à l'aide de la vis sur le cadre. Insérez le tuyau flexible supérieur dans le ventilateur brumisateurs situé à l'avant de la grille (assurez-vous que le tuyau n'est pas plié).



FR

### ASSEMBLAGE DU RÉSERVOIR D'EAU



- Placez le réservoir d'eau sur le nébulisateur en s'assurant qu'il est correctement installé dans l'espace.
- Placez le couvercle sur le dessus du réservoir d'eau.
- Insérez le tuyau flexible inférieur du corps du ventilateur dans le couvercle du réservoir d'eau (assurez-vous que le tuyau n'est pas plié).

### REMPLISSAGE DU RÉSERVOIR D'EAU



- Retirez le couvercle du réservoir d'eau.
- Remplissez le réservoir d'eau froide et propre en prenant soin de ne pas le remplir au-delà du repère MAX.
- Remettez le couvercle sur le réservoir et replacez le réservoir sur le nébulisateur.

FR

**ATTENTION!**

- Assurez-vous que le produit est débranché du secteur avant de remplir ou de remplir à nouveau le réservoir d'eau.
- Utilisez uniquement de l'eau dans le réservoir d'eau. N'ajoutez pas de produits chimiques, d'huiles ou d'autres substances.
- La température de l'eau ne doit pas dépasser 40°C.

**MODE D'EMPLOI****A: BOUTON DE BRUMISATION**

1. Appuyez sur le bouton « Brumisation » pour allumer ou éteindre la brumisation. Réglez le volume de la brume (Maximum-Moyen-Minimum) en appuyant plusieurs fois sur le bouton « Brumisation ».
2. Lorsque la fonction brumisation est sélectionnée, le voyant lumineux du réservoir d'eau s'allume en vert.
3. Si le réservoir d'eau est vide (ou manque d'eau), le voyant du réservoir d'eau deviendra rouge.
4. La fonction brumisation et la fonction ventilateur peuvent être utilisées indépendamment ou ensemble.

**B : BOUTON MINUTERIE**

Appuyez sur le bouton "Timer" lorsque le ventilateur est allumé. L'indicateur indiquera le temps restant jusqu'à ce que le ventilateur s'éteigne. Vous pouvez sélectionner la durée pendant laquelle le ventilateur fonctionnera entre 0,5 et 7,5 heures par augmentation de 0,5 heure. Appuyez plusieurs fois sur le bouton « Minuterie » et la somme des valeurs des lumières allumées sera le temps restant jusqu'à ce qu'elle s'éteigne.

**C : BOUTON DE VITESSE DU VENT**

1. Appuyez sur le bouton d'alimentation « ON/OFF » pour allumer le ventilateur.
2. Réglez la vitesse du ventilateur parmi trois options (faible-moyenne-élevée) en appuyant plusieurs fois sur le bouton « VITESSE DU VENT ». La lumière LED indiquera respectivement une vitesse faible, une vitesse moyenne et une vitesse élevée.

**D : BOUTON MODE**

1. Le mode vent peut être ajusté en appuyant sur le bouton « MODE ».
2. Normal : Le ventilateur fonctionnera en mode Élevé, Moyen ou Faible selon le réglage.
3. Naturel : le ventilateur fonctionnera à des vitesses faibles, moyennes et élevées selon différents modèles pour fournir un flux de vent qui reproduit le flux d'air naturel.
4. Sommeil : le mode veille peut fonctionner à des vitesses faibles, moyennes et élevées. En mode veille, la vitesse du vent diminuera selon les schémas définis avant de fonctionner à basse vitesse jusqu'à ce qu'elle soit éteinte.

**E : BOUTON MARCHÉ/ARRÊT**

1. Appuyez sur le bouton « ON/OFF » pour allumer ou éteindre le ventilateur.
2. Toutes les 72 heures, les voyants du panneau de commande clignotent pour indiquer que le réservoir d'eau doit être nettoyé. Appuyez sur le bouton « ON/OFF » pendant 5 secondes pour réinitialiser la télécommande.

**F : BOUTON BASCULANT**

Lorsque vous appuyez sur le bouton « OSC », la tête du ventilateur se déplace continuellement d'un côté à l'autre. Appuyer à nouveau sur ce bouton arrêtera l'oscillation du ventilateur.

**G: TÉLÉCOMMANDE**

Les fonctions ci-dessus peuvent être contrôlées à l'aide du contrôleur en appuyant sur les boutons de fonction correspondants. Pour utiliser la télécommande, insérez deux piles AAA 1,5 V dans le compartiment à piles.

**PROPRETÉ E STOCKAGE**

- Avant de procéder au nettoyage, assurez-vous que l'appareil soit débranché du réseau électrique.
- Laissez l'appareil refroidir avant de le nettoyer.
- Nettoyez le réservoir d'eau tous les 3 jours pour éviter la formation de tartre, d'algues ou de bactéries.
- Si vous n'avez pas l'intention d'utiliser le ventilateur pendant une longue période, videz le réservoir d'eau et séchez le avec un chiffon en microfibre.
- Ne pas utiliser de détergents abrasifs ou de produits pouvant endommager l'appareil.
- Ne plongez jamais cet appareil dans l'eau ou tout autre liquide.
- Rangez l'appareil dans un endroit sec une fois qu'il a refroidi.

**DONNÉES TECHNIQUES**

220-240V ~ 50-60Hz 75W

Capacité du réservoir: 2.8 L

Volume brumisation:180ml/h

Description	Symbole	Valeur	Unités
Débit d'air maximum	F	37.92	m <sup>3</sup> /min
Puissance utilisé par le ventilateur	P	46.00	W
Valeur de service (en accord à IEC 60879)	SV	0.82	(m <sup>3</sup> /min)W
Consomation d'énergie en mode d'attente	P <sub>SB</sub>	-	W
Consomation d'énergie en mode d'arrêt	P <sub>off</sub>	0	W
Niveau de puissance acoustique du ventilateur	LWA	56.7	dB(A)
Vitesse maximum d'air	C	2.73	meters/sec
Consommation saisonnière d'électricité	Q	14.922	kWh/a



Ce produit est conforme au directive 2014/30/EU EMC, 2014/35/EU LVD, 2011/65/EU & 2015/863/EU ROHS.

**RECYCLAGE DU PRODUIT – ENVIRONNEMENT**

Ne jetez pas ce produit à la poubelle, si vous souhaitez vous en débarrasser, merci de le jeter à la déchetterie, à l'endroit prévu à cet effet (directive 2012/19/EU DEEE).

## VENTILATORE NEBULIZZATORE

### AVVERTENZE DI SICUREZZA

- Questo manuale d'uso contiene informazioni molto importanti. Leggere attentamente il manuale di istruzioni prima di utilizzare il dispositivo e conservarlo per ogni eventualità futura.

- JOCCA declina ogni responsabilità per l'uso improprio del prodotto, o per un uso non descritto in questo manuale.

- Prima di utilizzare per la prima volta il prodotto acquistato, rimuovere tutto l'imballaggio e assicurarsi che il prodotto sia in perfetto stato. In caso contrario, non utilizzare il prodotto e contattare JOCCA dal momento che la garanzia copre qualsiasi danno di origine o difetto di fabbrica.

- Il presente prodotto è adatto solo per uso domestico. Non esporre il prodotto a condizioni climatiche avverse come pioggia, neve, sole, ecc. Non usare il dispositivo per uso industriale o professionale.

- Questo dispositivo può essere usato da bambini di 8 anni e oltre, nonché da persone disabili, da persone con ridotte capacità sensoriali o mentali, da persone con mancanza di esperienza e conoscenza solo sotto supervisione o sotto istruzioni in riferimento all'uso del prodotto e al pericolo che comporta la pulizia e la manutenzione ordinaria possono essere eseguite dall'utente, ma non devono essere effettuate da bambini sotto gli 8 anni di età e senza la supervisione di un adulto. Tenere il dispositivo e il cavo fuori dalla portata dei bambini al di sotto degli 8 anni.

- Mantenere il dispositivo ed il cavo corrispondente fuori dalla portata dei bambini minori di 8 anni.

- Prima di collegare l'apparecchio alla rete elettrica, verificare che il cavo e la spina siano in perfette condizioni, assicurandosi inoltre che il voltaggio indicato sull'apparecchio sia valido per il proprio sistema elettrico.

- In caso di danni visibili al cavo, non usare l'apparecchio e non cercare di ripararlo. Recarsi o contattare direttamente l'assistenza tecnica JOCCA o un centro specializzato, per evitare il pericolo.

- Per scollegare l'apparecchio dalla rete elettrica non tirare il cavo, tirare sempre la spina.

- Non immergere il dispositivo né nessuna sua parte in acqua o qualsiasi altro liquido.

- Srotolare completamente il cavo di alimentazione per evitare il surriscaldamento.

- Se l'apparecchio dovesse cadere a terra, in acqua o in altri liquidi, non utilizzare l'apparecchio o tentare di ripararlo. Portarlo al servizio tecnico di JOCCA.
- Per la sicurezza dell'utente e per un corretto funzionamento del dispositivo, usare sempre ricambi e accessori JOCCA.
- Assicurarsi che il bottone del timer sia in posizione OFF prima di collegarlo alla rete elettrica.
- Scollegare sempre l'apparecchio dalla rete elettrica dopo l'uso, prima di procedere alla sua pulizia e nel caso in cui non funzioni correttamente.
- L'apparecchio non può essere appeso alla parete o al soffitto, ma deve sempre essere posizionato su una superficie piana, orizzontale e asciutta e in un luogo ben ventilato.
- Non usare il dispositivo nelle vicinanze di una fonte di calore, come fuochi, fornelli, apparecchi di riscaldamento ecc.
- Non usare l'apparecchio con mani bagnate o a piedi nudi.
- Non toccare mai le parti mobili dell'apparecchio. Né inserire mai le dita o altre parti del corpo nell'ingresso o nello sfogo d'aria. Non inserire oggetti che potrebbero ostruire o danneggiare l'apparecchio.
- Assicurarsi che le prese d'aria situate sulla parte anteriore e posteriore dell'apparecchio non siano ostruite. Non coprire l'ingresso o l'uscita d'aria durante il funzionamento del dispositivo.
- Non usare l'apparecchio in bagno o nella doccia, né in stanze con ambienti umidi.
- Alti livelli di umidità possono contribuire allo sviluppo di organismi biologici nell'ambiente.
- L'area intorno all'umidificatore non deve essere bagnata o umida. In caso di umidità, abbassare la portata dell'umidificatore. Se non è possibile regolare la portata dell'umidificatore, utilizzarlo ad intermittenza. Non bagnare materiali assorbenti come tappeti, tende, coperte o tovaglie.
- Spegnerlo durante il riempimento e la pulizia del serbatoio.
- Non lasciare mai acqua nel serbatoio quando l'apparecchio non è in uso.
- Svuotare e pulire l'umidificatore prima di riporlo. Pulire l'umidificatore prima del suo prossimo utilizzo.
- Svuotare il deposito e riempirlo nuovamente ogni 3 giorni. Prima di riempirlo sciacquare il deposito con acqua del rubinetto o pulirlo con l'aiuto di prodotti di pulizia se è un requisito del produttore.

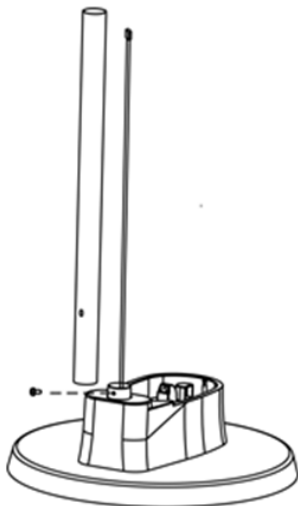
Rimuovere incrostazioni, depositi o pellicole formatesi sulle pareti o sulla superficie, pulirle e lasciarle asciutte.

**AVVERTENZA:** I microrganismi eventualmente presenti nell'acqua o nell'ambiente in cui viene utilizzato o riposto l'apparecchio, possono proliferare nel serbatoio dell'acqua ed essere proiettati nell'aria, causando gravi rischi per la salute quando l'acqua non viene rinnovata e il serbatoio non viene pulito correttamente ogni tre giorni.

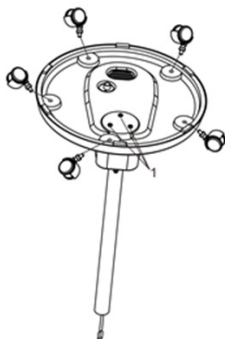
## MONTAGGIO

### MONTAGGIO CORPO PRINCIPALE

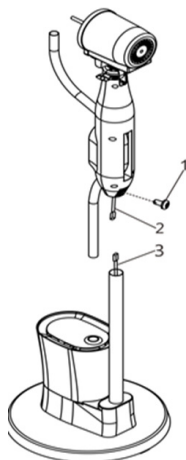
-Svitare la vite sul tubo di supporto, quindi far passare il cavo della base attraverso il tubo di supporto. Posizionare quindi il tubo di supporto sulla base, facendolo scattare. Allineare il foro della base con la vite del tubo di supporto, fissare la vite con un cacciavite a stella.



-Prima di installare le ruote, posizionare il proteggi plastica incluso con le ruote.

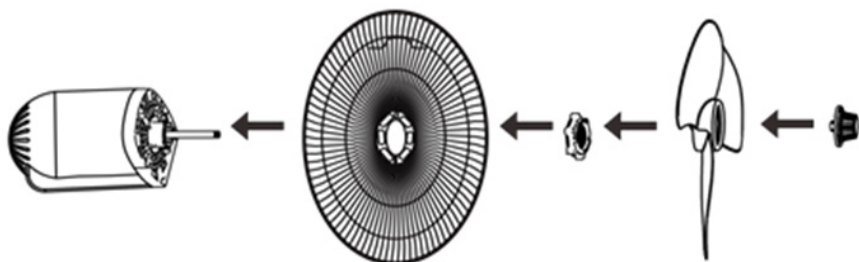


- Allentare la vite di fissaggio del corpo del ventilatore, collegare i due cavi e quindi serrare nuovamente la vite.
- La vite ha una posizione unica.

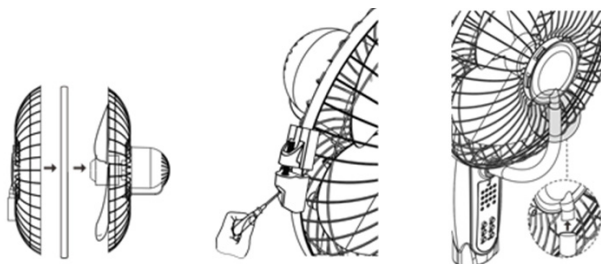


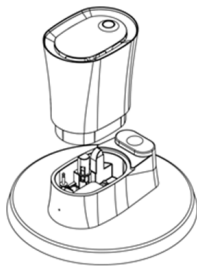
IT

- Prima di installare la griglia posteriore, svitare il dado di plastica e il fissaggio; successivamente montarli secondo l'immagine.



- Installare la griglia anteriore e il telaio di giunzione, fissarli utilizzando la vite sul telaio della rete. Inserire il tubo flessibile superiore nella ventola di nebulizzazione situata nella parte anteriore della griglia (assicurarsi che il tubo non sia piegato).



MONTAGGIO SERBATOIO ACQUA

IT

- Posizionare il serbatoio dell'acqua sul generatore di nebulizzazione, assicurandosi che sia correttamente inserito.
- Posizionare il coperchio sulla parte superiore del serbatoio dell'acqua.
- Inserire il tubo flessibile inferiore del corpo del ventilatore nel coperchio del serbatoio dell'acqua (assicurarsi che il tubo non sia piegato).

RIEMPIMENTO DEL SERBATOIO DELL'ACQUA

- Rimuovere il coperchio del serbatoio dell'acqua.
- Riempire il serbatoio con acqua fredda e pulita, facendo attenzione a non oltrepassare la tacca MAX.
- Rimettere il coperchio sul serbatoio e riposizionare il serbatoio sul generatore di nebulizzazione.

**ATTENZIONE!**

- Asegúrese de que el producto esté • Assicurarsi che il prodotto sia scollegato dalla rete elettrica prima di riempire o rabboccare il deposito dell'acqua .
- Utilizzare solamente acqua nel serbatoio dell'acqua. Non aggiungere prodotti chimici, olii o altre sostanze.
- L'acqua non deve essere a più di 40°C.

## MODO D'USO

### A: PULSANTE DI NEBULIZZAZIONE

1. Premere il pulsante “nebulizzazione” per accendere o spegnere la nebulizzazione ultrasonica. Regolarne il volume (massimo-medio-minimo) premendo il pulsante “nebulizzazione” più volte.
2. Una volta selezionata la funzione di nebulizzazione, si accenderà la spia verde del serbatoio d'acqua.
3. Se il serbatoio dell'acqua è vuoto (o manca acqua), la spia rossa si accenderà.
4. La funzione di nebulizzazione e la funzione del ventilatore si possono utilizzare entrambe in maniera indipendente o insieme.

### B: PULSANTE DEL TIMER

Premere il pulsante “Timer” una volta che il ventilatore è acceso. La spia mostrerà il tempo restante fino allo spegnimento del ventilatore. Si può scegliere il tempo durante il quale il ventilatore rimarrà in funzione in un intervallo tra mezz'ora e 7 ore e mezza. Premere ripetutamente il pulsante “Timer” e la somma dei valori delle luci sarà il risultato del tempo rimanente allo spegnimento.



### C: PULSANTE DI VELOCITÀ DEL GETTO D'ARIA

1. Premere il pulsante di accensione “ON/OFF” per accendere il ventilatore.
2. Configurare la velocità del ventilatore tra le tre opzioni proposte (bassa-media-alta) tenendo premuto più volte il pulsante “VELOCITÀ DEL GETTO D'ARIA”. La luce LED mostrerà rispettivamente velocità bassa, velocità media e velocità alta.

### D: PULSANTE MODALITÀ

1. La modalità vento può essere regolata premendo il pulsante “MODE”.
2. Normale: il ventilatore funzionerà in modalità Alta, Media o Bassa in base a quanto stabilito.
3. Naturale: il ventilatore funzionerà nelle velocità bassa, media per fornire un flusso d'aria il più naturale possibile.
4. Sospensione: la modalità sospensione può funzionare a velocità bassa, media e alta. In modalità sospensione, la velocità del getto d'aria diminuirà secondo schemi impostati prima di funzionare a bassa velocità fino allo spegnimento.

### E: PULSANTE ON/OFF

1. Premere il pulsante “ON/OFF” per accendere o spegnere il ventilatore.
2. Ogni 72 ore, le spie sul pannello di controllo lampeggiano per indicare che è necessario pulire il serbatoio dell'acqua. Premere il pulsante “ON/OFF” per 5 secondi per ripristinare.

### F: PULSANTE OSCILLAZIONE.

Una volta premuto il pulsante “OSC”, la parte superiore del ventilatore si muoverà senza interruzione da un lato all'altro. Premendo nuovamente il pulsante l'oscillazione del ventilatore si fermerà.

### G: TELECOMANDO

Le funzioni precedenti si possono controllare utilizzando il telecomando premendo i pulsanti della funzione corrispondente. Per utilizzare il telecomando, inserire all'interno del vano 2 batterie AAA de 1,5 V.

### PULIZIA E DEPOSITO

- Accertarsi sempre che l'apparecchio sia disconnesso dalla presa di corrente, prima di procedere alla pulizia.
- Lasciare raffreddare l'apparecchio prima di pulirlo.

- Pulire il serbatoio dell'acqua e il gruppo idrico ogni 3 giorni per evitare la formazione di incrostazioni, muffe o batteri.
- Se non si intende utilizzare il ventilatore per un lungo periodo, svuotare il serbatoio dell'acqua e asciugare il gruppo idrico con un panno in microfibra.
- Non utilizzare detergenti o prodotti abrasivi che potrebbero danneggiare l'apparecchio.
- Non immergere mai questo apparecchio in acqua o altri liquidi.
- Riporre l'apparecchio in un luogo asciutto una volta raffreddatosi.

IT

**SPECIFICHE TECNICHE**

220-240V ~ 50-60Hz 75W

Capacità del serbatoio: 2.8 L

Volume di nebulizzazione: 180ml/h

Descrizione	Simbolo	Valore	Unita
Flusso massimo del ventilatore	F	37.92	m <sup>3</sup> /min
Potenza assorbita dal ventilatore	P	46.00	W
Valore di servizio (secondo IEC 60879)	SV	0.82	(m <sup>3</sup> /min)W
Consumo di energia in stand-by	P <sub>SB</sub>	-	W
Consumo di energia in modalità off	P <sub>off</sub>	0	W
Livello di potenza acustica del ventilatore	LWA	56.7	dB(A)
Velocità massima dell'aria	C	2.73	meters/sec
Consumo elettrico stagionale	Q	14.922	kWh/a

**CE** Questo prodotto è conforme alle direttive 2014/30/EU EMC, 2014/35/EU LVD, 2011/65/EU & 2015/863/EU ROHS.

**RICICLAGGIO DEL PRODOTTO - RISPETTO PER L'AMBIENTE**

Non gettare questo prodotto nella spazzatura alla fine della sua vita utile. Portarlo in un punto di raccolta rifiuti, destinato a questo scopo (soggetto alla direttiva RAEE 2012/19/UE).



## VENTOINHA NEBULIZADORA.

### ADVERTÊNCIAS DE SEGURANÇA

-Estas instruções são muito importantes. Leia atentamente este manual de instruções antes de utilizar o aparelho, e guarde-o à mão para posteriores consultas.

-A JOCCA não se responsabiliza por uma utilização inadequada do produto, ou qualquer outra utilização que não esteja descrita neste manual.

- Antes de utilizar o aparelho pela primeira vez, desembale o produto e verifique que está em perfeito estado. Caso contrário, não utilize o aparelho e dirija-se à JOCCA, visto que a garantia cobre qualquer dano de origem ou defeito de fabrico.

-Este produto só está indicado para uso doméstico. Não utilize o aparelho à intempérie. Não deixe o aparelho exposto a agentes climáticos como chuva, neve, sol, etc.

- Este aparelho pode ser utilizado por crianças com idade de 8 anos e superior e pessoas com capacidades físicas, sensoriais ou mentais reduzidas ou falta de experiência e conhecimento, se lhes foi dada a supervisão ou instrução apropriadas relativamente ao uso do aparelho de uma maneira segura e compreendem os perigos que envolve. As crianças não devem brincar com o aparelho. A limpeza e a manutenção a realizar pelo utilizador não devem ser realizadas pelas crianças, a menos que sejam maiores de 8 anos e estejam sob supervisão.

- Manter o aparelho e o seu cabo fora do alcance das crianças menores de 8 anos.

-Antes de ligar o aparelho à rede eléctrica, verifique que o cabo e a ficha estão em perfeito estado. Além disso, verifique se a tensão indicada no aparelho é válida para a sua instalação eléctrica.

- Se detetar que o cabo de alimentação ou a tomada estão danificados, não utilize o aparelho, nem tente substituir o cabo. Dirija-se diretamente ao serviço técnico autorizado de JOCCA, onde será feito esse trabalho corretamente, para evitar o perigo.

-Para desligar o aparelho da rede eléctrica, não puxe o cabo, puxe sempre a ficha. Não meta o aparelho nem nenhuma parte do mesmo dentro de água ou outro líquido.

- Não meta o aparelho nem nenhuma parte do mesmo dentro

de água ou outro líquido.

- Desenrole completamente o cabo de alimentação para evitar sobreaquecimento.

- Se o seu aparelho sofreu uma queda ou então caiu água ou outro líquido em cima dele, não o utilize nem tente repará-lo. Leve-o ao serviço técnico da JOCCA. Para sua segurança e um melhor funcionamento do aparelho, utilize sempre acessórios e peças sobresselentes da JOCCA.

PT

- Certifique-se de que o botão do temporizador está na posição OFF antes de ligá-lo à rede elétrica

- Desligue o aparelho da rede eléctrica sempre que tiver finalizado o seu uso, antes de proceder à sua limpeza e se aquele não funcionar correctamente.

- O aparelho não pode ser pendurado na parede ou no tecto, este deve ser colocado sempre numa superfície seca e plana e um local bem ventilado.

- Não utilize o aparelho perto de uma fonte de calor, tal como lume, cozinha, aparelhos de aquecimento, etc.

- Não utilize o aparelho com as mãos húmidas ou com os pés descalços.

- Nunca toque las partes en movimiento del aparato.

Nunca toque nas partes em movimento do aparelho. Nunca introduzca los dedos u otra parte en la salida y entrada de aire.

Nunca introduza os dedos ou outra parte na saída e entrada de ar. Não introduza nenhum objecto que puder obstruir ou avariar o aparelho.

- Controlar que as saídas de ar situadas na parte dianteira e traseira do aparelho não estejam obstruídas. Não cobrir a entrada ou saída de ar durante o funcionamento do aparelho.

- Não utilizar o aparelho na banheira ou no duche, nem em quartos de ambientes úmidos.

- Altos níveis de umidade podem contribuir para o desenvolvimento de organismos biológicos no ambiente.

- A área ao redor do umidificador não deve estar molhada ou úmida. Em caso de umidade, diminua a vazão do umidificador. Se for impossível regular a vazão do umidificador, use-o de forma intermitente. Não deixe que materiais absorventes, como tapetes, cortinas, cobertores ou toalhas de mesa, se molhem.

- Desligue o aparelho ao encher e limpar o depósito.

- Nunca deixe água no reservatório quando o aparelho não estiver em uso. Esvazie e limpe o umidificador antes de guardá-lo. Limpe o umidificador antes de seu próximo uso.

- Esvazie o tanque e volte a enchê-lo a cada três dias. Antes de encher, enxágue o tanque com água da torneira ou limpe-o com produtos de limpeza, caso seja uma exigência do fabricante. Remova incrustações, depósitos ou películas que se formaram nas paredes do tanque ou em suas superfícies, limpe-os e deixe-os secos.

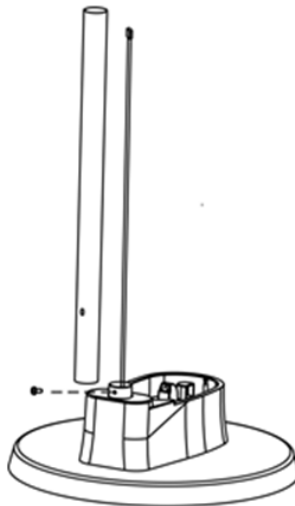
**ATENÇÃO:** Os microrganismos que possam estar presentes na água ou no ambiente em que o aparelho é utilizado ou armazenado podem desenvolver-se no depósito de água e ser libertados para o ar, causando um grave risco para a saúde quando a água não é renovada e o depósito é não limpos adequadamente a cada três dias.

PT

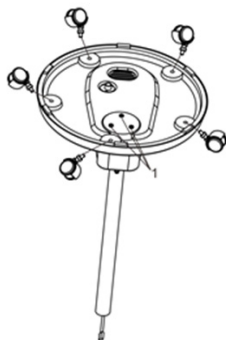
## **MONTAGEM**

### MONTAGEM DO CORPO PRINCIPAL

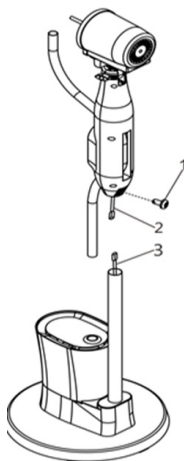
-Desaparafuse o parafuso do tubo de suporte e passe o cabo da base através do tubo de suporte. Em seguida, coloque o tubo de suporte na base, encaixando-o no lugar. Alinhe o furo da base com o parafuso do tubo suporte, fixe o parafuso com uma chave de fenda estrela.



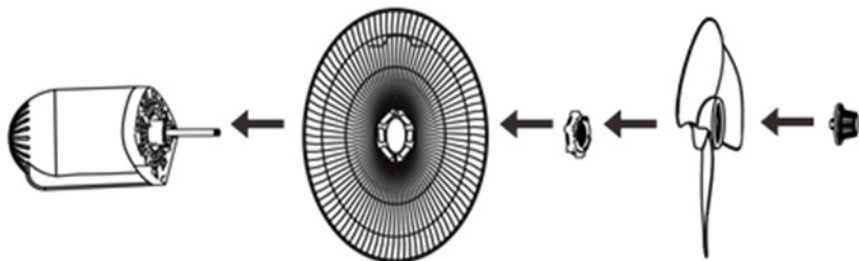
- Antes de instalar as rodas, coloque o protetor de plástico que vem incluído com as rodas.



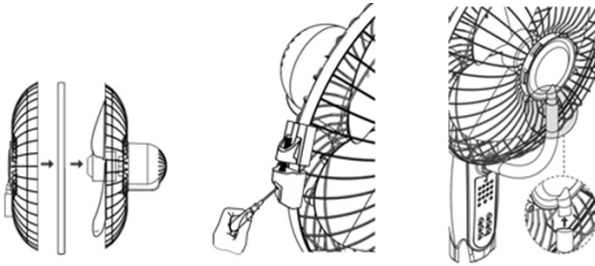
- Afrouxe o parafuso de fixação do corpo do ventilador, conecte os dois cabos e aperte bem o parafuso novamente.
- O parafuso tem uma posição única



- Antes de instalar a grade traseira, desenrosque a porca de plástico e a fixação; depois, monte-os conforme a imagem.

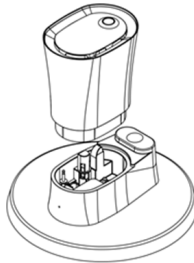


- Instale a grade frontal e a estrutura de união, fixe-as com o parafuso na moldura. Insira a mangueira flexível superior no ventilador localizado na frente da grade (certifique-se de que a mangueira não esteja dobrada).



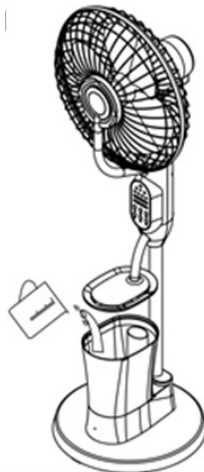
PT

### MONTAGEM DO TANQUE DE ÁGUA



- Coloque o reservatório de água no gerador de névoa, certificando-se de que esteja corretamente encaixado no orifício.  
 - Coloque a tampa na parte superior do reservatório de água.  
 - Insira a mangueira flexível inferior do corpo do ventilador na tampa do tanque de água (certifique-se de que a mangueira não esteja dobrada).

### ENCHIMENTO DO TANQUE DE ÁGUA



- Retire a tampa do reservatório de água.
- Encha o depósito com água limpa e fria, tendo o cuidado de não encher mais do que a marca MAX.
- Coloque a tampa no tanque e coloque-o de volta no gerador de neblina.

### ATENÇÃO!

- Certifique-se de que o produto esteja desligado da rede elétrica antes de encher ou reabastecer o tanque de água.
- Utilize apenas água no reservatório de água. Não adicione produtos químicos, óleos ou outras substâncias.
- A água não deve estar mais quente que 40°C.

PT

## MODO DE FUNCIONAMENTO

### A: BOTÃO DE NÉVOA

1. Pressione o botão “Névoa” para ligar ou desligar a névoa ultrassônica. Ajuste o volume da névoa (Máximo-Médio-Mínimo) pressionando várias vezes o botão “Névoa”.
2. Quando a função de névoa é selecionada, a luz indicadora no tanque de água acenderá em verde.
3. Se o reservatório de água estiver vazio (ou faltar água), a luz indicadora de água ficará vermelha.
4. A função de névoa e a função de ventilador podem ser usadas independentemente ou em conjunto.

### B: BOTÃO DO TEMPORIZADOR

Pressione o botão “Timer” quando o ventilador estiver ligado. O indicador mostrará o tempo restante até o ventilador desligar. Você pode selecionar por quanto tempo o ventilador funcionará entre 0,5 e 7,5 horas em incrementos de 0,5 horas. Pressione o botão “Timer” repetidamente e a soma dos valores das luzes será o tempo restante até desligar.



### C: BOTÃO DE VELOCIDADE DO VENTO

1. Pressione o botão liga/desliga “ON/OFF” para ligar o ventilador.
2. Defina a velocidade do ventilador entre três opções (Baixa-Média-Alta) pressionando várias vezes o botão “WIND SPEED”. A luz LED mostrará baixa velocidade, velocidade média e alta velocidade, respectivamente.

### D: BOTÃO DE MODO

1. O modo de vento pode ser ajustado pressionando o botão “MODE”.
2. Normal: O ventilador funcionará no modo Alto, Médio ou Baixo conforme definido.
3. Natural: O ventilador operará em velocidades baixas, médias e altas em diferentes padrões para fornecer um fluxo de vento que reproduz o fluxo de ar natural.
4. Sleep: O modo Sleep pode operar em velocidades baixas, médias e altas. No modo de suspensão, a velocidade do vento diminuirá em padrões definidos antes de operar em baixa velocidade até ser desligada.

### E: BOTÃO LIGA/DESLIGA

1. Pressione o botão “ON/OFF” para ligar ou desligar o ventilador.
2. A cada 72 horas, as luzes do painel de controle piscam para indicar que o reservatório de água precisa ser limpo. Pressione o botão “ON/OFF” por 5 segundos para reiniciar.

**F: BOTÃO DE BALANÇO**

Quando você pressiona o botão “OSC”, a cabeça do ventilador se move continuamente de um lado para o outro. Pressionar o botão novamente interromperá a oscilação do ventilador.

**G: CONTROLE REMOTO**

As funções acima podem ser controladas usando o controlador pressionando os botões de função correspondentes. Para usar o controle remoto, insira duas pilhas AAA de 1,5 V no compartimento das pilhas.

**LIMPEZA E ARMAZENAMENTO**

- Antes de proceder à sua limpeza, assegure-se de que o aparelho está desligado da rede eléctrica.
- Deixe o aparelho esfriar antes de limpá-lo
- Limpe o reservatório de água e a unidade de água a cada 3 dias para evitar a formação de calcário, algas ou bactérias.
- Caso não pretenda usar o ventilador por um longo período, esvazie o reservatório de água e seque a unidade de água com um pano de microfibra.
- Não utilize detergentes abrasivos ou produtos que possam danificar o aparelho.
- Nunca mergulhe este aparelho em água ou qualquer outro líquido.
- Guarde o aparelho num local seco depois de ter arrefecido.

**DADOS TÉCNICOS**

220-240V ~ 50-60Hz 75W

Capacidade do depósito: 2.8 L

Volume Nebulização 180ml/h

Descrição	Símbolo	Valor	Unidades
Caudal/fluxo máximo da ventoinha	F	37.92	m <sup>3</sup> /min
Potência utilizada pela ventoinha	P	46.00	W
Valor de serviço (de acordo a IEC 60879)	SV	0.82	(m <sup>3</sup> /min)W
Consumo de energia no modo de espera	P <sub>SB</sub>	-	W
Consumo de energia no modo desligado	P <sub>off</sub>	0	W
Nível de potência acústica da ventoinha	LWA	56.7	dB(A)
Velocidade máxima do ar	C	2.73	meters/sec
Consumo de eletricidade estacional	Q	14.922	kWh/a



Este aparelho está conforme a Diretiva 2014/35/EU de Baixa Tensão Este produto está conforme às diretrizes 2014/30/EU EMC, 2014/35/EU LVD, 2011/65/EU & 2015/863/EU ROHS

**RECICLAGEM DO PRODUTO - MEIO AMBIENTE**

Quando finalizada a vida útil deste produto, deverá ser deixado fora em um ponto específico de recolha para este tipo de resíduos. Nunca em um lugar não habilitado para este fim. (sujeito a diretriz 2012/19/EU RAEE).

## VENTILATOR CU CEAȚĂ

### AVERTISMENTE DE SIGURANȚĂ

- Aceste instrucțiuni sunt foarte importante, vă rugăm să citiți acest manual de instrucțiuni înainte de a utiliza dispozitivul și să îl păstrați pentru referințe viitoare.

- JOCCA nu își asumă responsabilitatea pentru orice consecințe care rezultă din utilizarea necorespunzătoare a produsului sau orice altă utilizare care nu este descrisă în acest manual.

- Înainte de a utiliza produsul pentru prima dată, despachetați-l și verificați dacă este în stare perfectă. În caz contrar, nu utilizați produsul și contactați JOCCA, deoarece garanția acoperă orice deteriorare de origine sau defecte de fabricație.

- Acest produs este destinat exclusiv uzului casnic. Nu utilizați dispozitivul în aer liber. Nu îl expuneți la condiții meteorologice, cum ar fi ploaia, zăpada, soarele etc., care pot afecta funcționarea acestuia.

- Acest dispozitiv poate fi utilizat de copii cu vârsta de peste 8 ani și de persoane cu capacități fizice, senzoriale sau mentale reduse sau cu lipsă de experiență sau cunoștințe, dacă sunt supravegheați sau instruiți cu privire la utilizarea adecvată și sigură a aparatului și dacă înțeleg pericolele implicate. Copiii nu trebuie să se joace cu aparatul. Curățarea și întreținerea produsului nu trebuie efectuate de către copii, cu excepția cazului în care aceștia au cel puțin 8 ani și sunt supravegheați.

- Țineți produsul și cablul de alimentare departe de copiii sub 8 ani.

- Înainte de a conecta aparatul la rețeaua de alimentare, verificați dacă cablul și fișa sunt în stare perfectă. De asemenea, verificați dacă tensiunea indicată pe produs este compatibilă cu instalația dvs. electrică.

- Dacă observați că cablul de alimentare, ștecherul sau adaptorul sunt deteriorate sau îmbibate cu apă sau alt lichid, nu utilizați aparatul și nu încercați să înlocuiți cablul, ștecherul sau adaptorul. Contactați direct serviciul tehnic autorizat JOCCA, care îl va înlocui corect pentru a evita orice pericol.

- Pentru a deconecta aparatul de la rețeaua electrică, nu trageți de cablu, ci întotdeauna de ștecher și asigurați-vă că acesta este oprit în prealabil.

- Nu scufundați produsul sau orice parte a acestuia în apă sau în orice alt lichid.

- Desfășurați complet cablul de alimentare pentru a evita supraîncălzirea.
- Dacă produsul a fost scăpat sau dacă a fost vărsat apă sau alt lichid pe el, nu îl utilizați și nu încercați să îl reparați. Contactați serviciul tehnic al JOCCA.
- Folosiți întotdeauna accesorii și piese de schimb JOCCA pentru siguranța dumneavoastră și pentru cea mai bună performanță posibilă a aparatului.
- Asigurați-vă că butonul temporizatorului este pe poziția OFF înainte de a-l conecta la rețeaua electrică.
- Deconectați aparatul de la rețeaua electrică întotdeauna după ce ați terminat de utilizat, abans de a-l curăța și/sau dacă acesta nu funcționează corect.
- Aparatul nu poate fi agățat de perete sau tavan; trebuie așezat întotdeauna pe o suprafață uscată, plană, orizontală și într-un loc bine ventilat.
- Nu utilizați aparatul în apropierea unei surse de căldură, cum ar fi focul, aragazul, un încălzitor etc.
- Nu utilizați aparatul în apropierea unei surse de căldură, cum ar fi focul, aragazul, un încălzitor etc.
- Nu utilizați aparatul cu mâinile sau picioarele ude sau cu picioarele goale.
- Nu atingeți niciodată părțile în mișcare ale aparatului. Nu introduceți degetele sau alte părți ale corpului în orificiul de intrare sau ieșire a aerului. Nu introduceți niciun obiect care ar putea bloca sau deteriora aparatul.
- Verificați ca orificiile de aer situate în partea frontală și posterioară a aparatului să nu fie obstrucționate. Nu acoperiți intrarea sau ieșirea aerului în timpul funcționării aparatului.
- Nu utilizați aparatul în baie sau la duș, nici în încăperi cu medii umede.
- Nivelurile ridicate de umiditate pot contribui la dezvoltarea organismelor biologice în mediu.
- Zona din jurul umidificatorului nu trebuie să fie udă sau umedă. În cazul apariției umezelii, reduceți debitul umidificatorului. Dacă reglarea debitului nu este posibilă, utilizați-l intermitent. Nu permiteți ca materialele absorbante, cum ar fi covoarele, perdelele, cuverturile sau fețele de masă, să se umezească.
- Deconectați aparatul în timpul umplerii și curățării rezervorului.
- Nu lăsați niciodată apă în rezervor atunci când aparatul nu este utilizat.

- Goliți și curățați umidificatorul înainte de a-l depozita. Curățați umidificatorul înainte de următoarea utilizare.

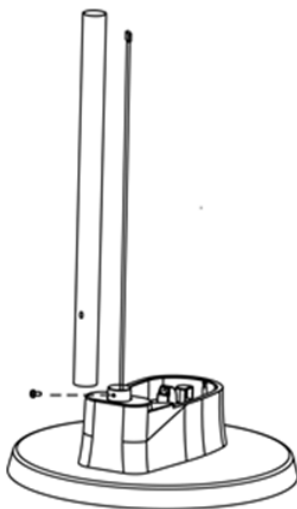
- Goliți rezervorul și umpleți-l din nou la fiecare trei zile. Înainte de a-l umple, clătiți rezervorul cu apă de la robinet sau curățați-l cu produse de curățare, dacă acest lucru este cerut de producător. Îndepărtați depunerile de calcar, reziduurile sau pelicula formată pe pereții rezervorului sau pe suprafețele interioare, curățați-le și uscați-le bine.

- **ATENȚIONARE:** Microorganismele care pot fi prezente în apă sau în mediul în care aparatul este utilizat sau depozitat se pot dezvolta în rezervorul de apă și pot fi proiectate în aer, reprezentând un risc grav pentru sănătate dacă apa nu este reînnoită și rezervorul nu este curățat corespunzător la fiecare trei zile.

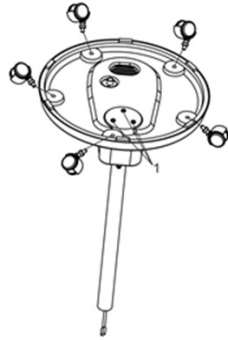
## MONTARE

### MONTAREA CORPULUI PRINCIPAL

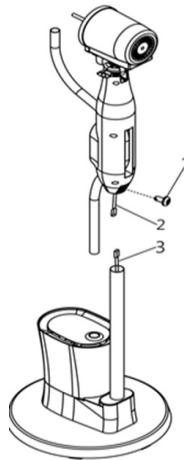
- Deșurubați șurubul tubului de suport și, ulterior, treceți cablul de la bază prin tubul de suport. Apoi, așezați tubul de suport pe bază, potrivind-l. Aliniați orificiul bazei cu șurubul tubului de suport și fixați șurubul cu ajutorul unei șurubelnițe în formă de cruce.



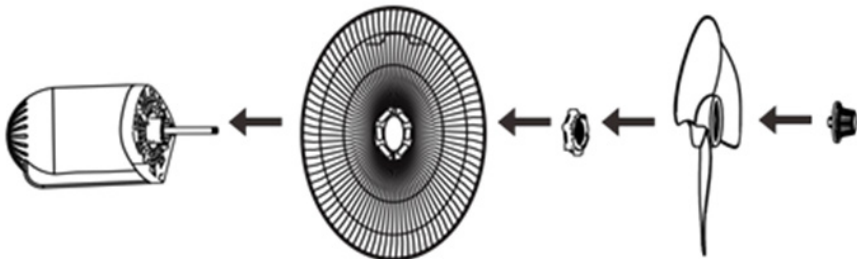
- Înainte de a monta roțile, așezați protecția de plastic inclusă împreună cu roțile.



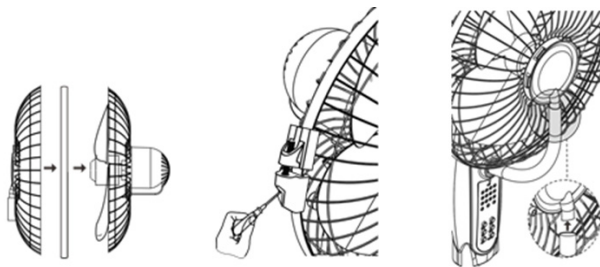
- Slăbiți șurubul de fixare al corpului ventilatorului, conectați cele două cabluri și apoi strângeți din nou șurubul cu fermitate.
- Șurubul are o singură poziție corectă.



- Înainte de a monta grila din spate, deșurubați piulița și sistemul de fixare din plastic; apoi montați-le conform imaginii.

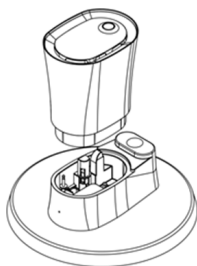


- Montați grila frontală și cadrul de îmbinare, fixați-le folosind șurubul din cadrul rețelei. Introduceți furtunul flexibil superior în ventilatorul de ceață situat în partea frontală a grilei (asigurați-vă că furtunul nu este îndoit).



RO

### MONTAREA REZERVOARULUI DE APĂ



- Așezați rezervorul de apă pe generatorul de nebulizare, asigurându-vă că este bine fixat în locaș.
- Puneți capacul pe partea superioară a rezervorului de apă.
- Introduceți furtunul flexibil inferior al corpului ventilatorului în capacul rezervorului de apă (asigurați-vă că furtunul nu este îndoit).

### UMPLEREA REZERVOARULUI DE APĂ



- Îndepărtați capacul rezervorului de apă.
- Umpleți rezervorul cu apă rece și curată, având grijă să nu depășiți semnul MAX.
- Puneți capacul la rezervor și așezați din nou rezervorul pe generatorul de ceață.

### ATENȚIE!

- Asigurați-vă că produsul este deconectat de la rețeaua electrică înainte de a umple sau reumple rezervorul de apă.
- Utilizați doar apă în rezervorul de apă. Nu adăugați produse chimice, uleiuri sau alte substanțe.
- Apa nu trebuie să depășească 40 °C.

## INSTRUCȚIUNI DE UTILIZARE

### A: BUTONUL DE CEATĂ

1. Apăsăți butonul “Nebulizare” pentru a porni sau opri ceata ultrasonică. Ajustați volumul ceții (Maxim-Mediu-Minim) apăsând de mai multe ori butonul “Nebulizare”.
2. Când este selectată funcția de ceață, indicatorul rezervorului de apă se va aprinde verde.
3. Dacă rezervorul de apă este gol (sau lipsește apă), indicatorul de apă se va aprinde roșu.
4. Funcția de ceață și funcția de ventilator pot fi utilizate independent sau împreună.

### B: BUTONUL TEMPORIZATOR

Apăsăți butonul “Temporizator” atunci când ventilatorul este pornit. Indicatorul va afișa timpul rămas până când ventilatorul se va opri. Puteți selecta timpul în care ventilatorul va funcționa între 0,5 și 7,5 ore, în pași de 0,5 ore. Apăsăți repetat butonul “Temporizator” și suma valorilor luminilor va indica timpul rămas până la oprire.



### C: BUTONUL DE VITEZĂ A VÂNTULUI

1. Apăsăți butonul de pornire “ON/OFF” pentru a porni ventilatorul.
2. Selectați viteza ventilatorului dintre trei opțiuni (Scăzută-Mediu-Înaltă) apăsând de mai multe ori butonul “VITEZĂ A VÂNTULUI”. Lumina LED va indica viteza scăzută, viteza medie și viteza înaltă, respectiv.

### D: BUTONUL DE MOD

1. Modul vântului poate fi ajustat apăsând butonul “MOD”.
2. Normal: Ventilatorul va funcționa în modul Înalt, Mediu sau Scăzut conform setărilor.
3. Natural: Ventilatorul va funcționa la viteze scăzută, medie și înaltă în diferite modele pentru a reproduce fluxul natural de aer.
4. Suspensie: Modul de suspensie poate funcționa la viteze scăzută, medie și înaltă. În modul de suspensie, viteza vântului va scădea în modele prestabilite înainte de a funcționa la viteza scăzută până la oprire.

### E: BUTONUL DE PORNIRE/OPRIRE (ON/OFF)

1. Apăsăți butonul “ON/OFF” pentru a porni sau opri ventilatorul.
2. La fiecare 72 de ore, luminile panoului de control clipeșc pentru a indica necesitatea curățării rezervorului de apă. Apăsăți butonul “ON/OFF” timp de 5 secunde pentru a reseta.

**F: BUTONUL DE OSCILAȚIE**

Quando você pressiona o botão “OSC”, a cabeça do ventilador se move continuamente de um lado para o outro. Pressionar o botão novamente interromperá a oscilação do ventilador.

**G: TELECOMANDĂ**

Funcțiile de mai sus pot fi controlate folosind telecomanda prin apăsarea butoanelor corespunzătoare. Pentru a folosi telecomanda, introduceți două baterii AAA de 1,5 V în compartimentul pentru baterii.

**CURĂȚARE ȘI DEPOZITARE**

- Înainte de a curăța aparatul, asigurați-vă că acesta este deconectat de la rețeaua electrică.

- Lăsați aparatul să se răcească înainte de a-l curăța.

- Curățați rezervorul de apă și unitatea de apă la fiecare 3 zile pentru a preveni formarea depunerilor, algelor sau bacteriilor.

- Dacă nu intenționați să utilizați ventilatorul pentru o perioadă îndelungată, goliți rezervorul de apă și uscați unitatea de apă cu un prosop din microfibră.

- Nu folosiți detergenți abrazivi sau produse care ar putea deteriora aparatul.

- **NU SCUFUNDAȚI NICIODATĂ APARATUL ȘI CABLUL DE ALIMENTARE ÎN APĂ SAU ÎN ORICE ALT LICHID.**

- Depozitați dispozitivul într-un loc uscat și sigur.

**DATE TEHNICE**

220-240 V ~ 50-60 Hz 75 W

Capacitatea rezervorului: 2,8 L

Volum de nebulizare: 180 ml/h

Descriere	Simbol	Valoare	Unități
Debit maxim al ventilatorului	F	37.92	m <sup>3</sup> /min
Putere utilizată de ventilator	P	46.00	W
Valoare de serviciu (conform IEC 60879)	SV	0.82	(m <sup>3</sup> /min)W
Consum de energie în modul standby	P <sub>SB</sub>	-	W
Consum de energie în modul oprit	Poff	0	W
Nivelul de putere acustică al ventilatorului	LWA	56.7	dB(A)
Viteza maximă a aerului	C	2.73	metri/se-cundă
Consum de energie electrică sezonier	Q	14.922	kWh/a



Acest produs este conform cu directivele 2014/30 / EU EMC, 2014/35/ EU LVD, 2011 /65 / EU & 2015/863/EU ROHS

**RECICLAREA PRODUSELOR – MEDIU**

Nu aruncați acest produs la cosul de gunoi la sfârșitul vieții sale utile. Duceți-l la un punct de colectare a deșeurilor, destinat pentru acest scop (supus directivei WEEE 2012/19 / UE)







### **Clean the water tank every 3 days.**

Empty the tank and fill it again every three days. Before filling, rinse the tank with tap water or clean it with cleaning products, if this is a requirement of the manufacturer. Remove scale, deposits or film that has formed on the walls of the tank or its surfaces, clean them and leave them dry.

### **Limpie el depósito de agua cada 3 días.**

Vaciar el depósito y llenarlo de nuevo cada tres días. Antes de llenarlo, aclarar el depósito con agua del grifo o limpiarlo con ayuda de productos de limpieza, si esto constituye un requisito del fabricante. Eliminar el sarro, los depósitos o película que se haya formado sobre las paredes del depósito o sobre sus superficies, limpiarlas y dejarlas secas.

### **Netegeu el dipòsit d'aigua cada 3 dies.**

Buidar el dipòsit i omplir-lo de nou cada tres dies. Abans d'omplir-lo, esbandiu el dipòsit amb aigua de l'aixeta o netegeu-lo amb l'ajuda de productes de neteja, si això és un requisit del fabricant. Elimineu la calç, els dipòsits o la pel·lícula que s'hagi format sobre les parets del dipòsit o sobre les seves superfícies, netegeu-les i deixeu-les seques.

### **Nettoyez le réservoir d'eau tous les 3 jours.**

Videz le réservoir et remplissez-le à nouveau tous les trois jours. Avant le remplissage, rincez le réservoir à l'eau du robinet ou nettoyez-le avec des produits de nettoyage, si cela est une exigence du fabricant. Enlever le tartre, les dépôts ou les pellicules qui se sont formés sur les parois du réservoir ou sur ses surfaces, les nettoyez et les laisser sécher.

### **Pulire il serbatoio dell'acqua ogni 3 giorni.**







Svuotare il serbatoio e riempirlo nuovamente ogni tre giorni. Prima del riempimento, sciacquare il serbatoio con acqua del rubinetto o pulirlo con prodotti detergenti, se richiesto dal produttore. Rimuovere incrostazioni, depositi o pellicole formatesi sulle pareti della vasca o sulle sue superfici, pulirle e lasciarle asciutte.

### **Limpe o reservatório de água a cada 3 dias.**

Esvazie o tanque e volte a enchê-lo a cada três dias. Antes de encher, enxágue o tanque com água da torneira ou limpe-o com produtos de limpeza, caso seja uma exigência do fabricante. Remova incrustações, depósitos ou películas que se formaram nas paredes do tanque ou em suas superfícies, limpe-os e deixe-os secos.

### **Curățați rezervorul de apă la fiecare 3 zile.**

Goliți rezervorul și umpleți-l din nou la fiecare trei zile. Înainte de a-l umple, clătiți rezervorul cu apă de la robinet sau curățați-l cu ajutorul produselor de curățare, dacă acest lucru este o cerință a producătorului. Îndepărtați calcarul, depunerile sau pelicula formată pe pereții rezervorului sau pe suprafețele acestuia, curățați-le și lăsați-le să se usuce.

	<p>Protection class against electric shock.  Clase de protección contra descargas eléctricas.  Classe de protecció contra descàrregues elèctriques.  Classe de protection contre les chocs électriques.  Classe di protezione contro le scosse elettriche.  Classe de proteção contra descargas elétricas.  Clasa de protecție împotriva șocurilor electrice.</p>
	<p>This product conforms to all EU directives for CE marking.  Este producto es conforme a todas las directivas de la Unión Europea para su marcado CE.  Aquest producte compleix totes les directives de la Unió Europea per a la marca CE.  Ce produit est conforme à toutes les directives de l'UE relatives au marquage CE.  Questo prodotto è conforme a tutte le direttive UE per il marchio CE.  Este produto está conforme com todas as diretivas da União Europeia para a sua marcação CE.  Acest produs este conform cu toate directivele UE privind marcajul CE.</p>
	<p>This product must be disposed of in accordance with local regulations for the disposal of electronic products.  Este producto deberá desecharse de acuerdo a la normativa local para el deshecho de productos electrónicos.  Aquest producte s'ha de desfer d'acord amb la normativa local sobre el desballet de productes electrònics.  Ce produit doit être jeté conformément aux réglementations locales relatives aux déchets des produits électroniques.  Questo prodotto deve essere smaltito in conformità alle normative locali sullo smaltimento dei prodotti elettronici.  Este produto deverá ser eliminado de acordo com a normativa local para a eliminação de produtos eletrônicos.  Acest produs trebuie eliminat în conformitate cu reglementările locale privind eliminarea produselor electronice.</p>
	<p>Suitable for use in tropical climates.  Adecuado para su uso en climas tropicales.  Adequat per a l'ús en climes tropicals.  Convient aux climats tropicaux.  Adatto all'uso in climi tropicali.  Adequado para utilização em climas tropicais.  Potrivit pentru utilizare în climatul tropical.</p>
	<p>Recycle plastic, metal and beverage cartons in the yellow bin.  Recicle los envases de plástico, metal y briks en el contenedor amarillo.  Recicla plàstic, metall i cartró al contenidor groc.  Recyclez le plastique, le métal et les briques à boisson dans la poubelle jaune.  Riciclate la plastica, il metallo e i cartoni per bevande nel bidone giallo.  Recicle as embalagens de plástico, metal e pacotes cartonados no contentor amarelo.  Reciclează recipientele din plastic, metal și carton în containerul galben.</p>
	<p>Recycle paper and cardboard packaging in the blue bin.  Recicle los envases de papel y cartón en el contenedor azul. Recicla el papel i els embalatges de cartró al contenidor blau.  Recyclez les emballages en papier et en carton dans la poubelle bleue.  Riciclate gli imballaggi di carta e cartone nel bidone blu.  Recicle as embalagens de papel e de cartão no contentor azul.  Reciclează ambalajele din hârtie și carton în containerul albastru.</p>

All **JOCCA** products have the recognition and protection of the legal guarantee of conformity according to current legislation. To make use of this guarantee you must keep the purchase receipt, and you can fill out this form to have access to our Technical Assistance Services.

Todos los productos **JOCCA** cuentan con el reconocimiento y la protección de la garantía legal de conformidad según la legislación vigente. Para hacer uso de esta garantía debes conservar el ticket de compra, y puedes rellenar este formulario para tener acceso a nuestros Servicios de Asistencia Técnica.

Tous les produits **JOCCA** bénéficient de la reconnaissance et de la protection de la garantie légale de conformité selon la législation en vigueur. Pour faire usage de cette garantie, vous devez conserver le justificatif d'achat et vous pouvez remplir ce formulaire pour avoir accès à nos services d'assistance technique.

Tutti i prodotti **JOCCA** godono del riconoscimento e della tutela della garanzia legale di conformità secondo la normativa vigente. Per usufruire di tale garanzia è necessario conservare la ricevuta d'acquisto e compilare questo modulo per accedere ai nostri Servizi di Assistenza Tecnica.

Todos os produtos **JOCCA** possuem o reconhecimento e proteção da garantia legal de conformidade de acordo com a legislação vigente. Para usufruir desta garantia deverá guardar o comprovativo de compra/fatura, podendo preencher este formulário para ter acesso aos nossos Serviços de Assistência Técnica.

Alle **JOCCA**-Produkte haben die Anerkennung und den Schutz der gesetzlichen Konformitätsgarantie gemäß der geltenden Gesetzgebung. Um diese Garantie in Anspruch nehmen zu können, müssen Sie den Kaufbeleg aufbewahren, und Sie können dieses Formular ausfüllen, um Zugang zu unserem technischen Kundendienst zu erhalten.

Alle **JOCCA**-produkter er anerkendt og beskyttet af den lovpålagte garanti i henhold til den gældende lovgivning. For at benytte dig af denne garanti skal du opbevare købskvitteringen og du kan udfylde denne formular for at få adgang til vores tekniske assistance.



**atencionalcliente@JOCCA.es / atencionalcliente@JOCCA.eu**

**Lot: / Lote: / Lot: / Lotto: / Lote: / Batch: / Batch:**

**XXXXXXXXXX**

**THANK YOU FOR CHOOSING A JOCCA PRODUCT.**

You can register your product using the form below.

**GRACIAS POR ELEGIR UN PRODUCTO JOCCA.**

Puede registrar su producto utilizando el siguiente formulario.

**MERCI D'AVOIR CHOISI UN PRODUIT JOCCA.**

Vous pouvez enregistrer votre produit en utilisant le formulaire suivant.

**GRAZIE PER AVER SCELTO UN PRODOTTO JOCCA.**

Puoi registrare il tuo prodotto utilizzando il seguente modulo.

**OBRIGADO POR ESCOLHER UM PRODUTO JOCCA.**

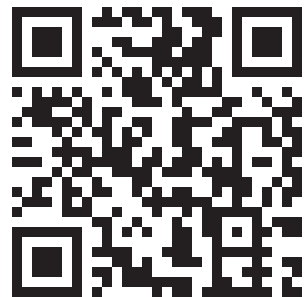
Você pode registrar seu produto usando o seguinte formulário.

**VIELEN DANK, DASS SIE SICH FÜR EIN JOCCA PRODUKT GEWÄHLT.**

HABEN. Mit dem folgenden Formular können Sie Ihr Produkt registrieren.

**TAK FORDI DU HAR VALGT ET JOCCA-PRODUKT.**

Du kan registrere dit produkt ved hjælp af nedenstående formular.



[www.joccashop.com/content/garantia](http://www.joccashop.com/content/garantia)

**If you have any questions about the processing of your data: / Si tiene cualquier duda sobre el tratamiento de sus datos: / Si vous avez des questions sur le traitement de vos données: / In caso di domande sul trattamento dei dati, rivolgersi a: / Se você tiver alguma dúvida sobre o processamento de seus dados: / Bei Fragen zur Verarbeitung Ihrer Daten: / Hvis du har spørgsmål om behandlingen af dine data:**

<https://www.joccashop.com/content/politica-de-privacidad>

**(EN)** In the event of any problem during the guarantee period, please contact: JOCCA. This JOCCA product is guaranteed for a period of 3 years as from the date of purchase. The consumer will have the right of free repair of any breakdown caused by faulty manufacture, and JOCCA will cover the repair costs including materials and labour costs. **CONDITIONS:** For this guarantee to be valid, you must keep the sales invoice, sales ticket or delivery note that proves the date of purchase of the product. If it is modified, its validity will be lost. The following are excluded from this Guarantee: any breakdown, imperfections, or damage done to the product due to unsuitable treatment, misuse, the use of non-original accessories or spare parts, exposure to adverse climatological conditions, burst batteries, abuse, knocks, falls, inadequate or insufficient installation, electricity supply cuts, damage by water, WEAR AND TEAR DUE TO USE, repairs not carried out by our Technical Servicing Department, or ignoring the instruction manual warnings and indications. -The guarantee does not cover accessories such as glass jugs, filters, bags... or any periodical servicing and maintenance. This certificate has been drafted in accordance with that laid down in Directive 2011/83/EU on the Sale of Consumer Goods and Certain Guarantees (dated October 2011) under which consumers are protected and where consumer rights with respect to the sellers are recognised. Note: Any use of the guarantee does not imply any prolongation of the same, **(ES)** Ante cualquier eventualidad que pudiera producirse durante el periodo de garantía, dirijase a: JOCCA. Este producto JOCCA está garantizado por un periodo de 3 años a partir de la fecha de compra. El consumidor tendrá derecho a la reparación gratuita de cualquier avería producida por un defecto de fabricación, JOCCA se hará cargo del coste de reparación, incluyendo materiales y mano de obra. **CONDICIONES:** Para que la presente garantía sea válida deberá conservarse la factura de venta, ticket de venta o albarán que acredite la fecha de adquisición del producto. En caso de ser modificada o manipulada, se perderá la vigencia de la misma. Quedarán excluidas de esta Garantía las averías, desperfectos o daños ocasionados en el producto como consecuencia de: malos tratos, uso indebido, utilización de accesorios o recambios que no sean los originales, exposición a condiciones climatológicas adversas, baterías derramadas, abusos, golpes, caídas, instalación inadecuada o insuficiente, fallos de suministro eléctrico, daños por agua, DESGASTE POR USO, reparaciones llevadas a cabo por personas ajenas a nuestro Servicio Técnico y obviar las advertencias e indicaciones del manual de instrucciones. La garantía no cubre los accesorios ni consumibles, como jarras de cristal, filtros, bolsas, pilas... así como las revisiones periódicas y mantenimiento. Esta garantía ha sido redactada conforme al Real Decreto Legislativo RDL/07 Ley General para la Defensa de los Consumidores y Usuarios (de 16 de Noviembre 2007) bajo la que se ampara al consumidor y donde se reconocen los derechos del consumidor frente al vendedor. Nota: La utilización de la garantía no implica la prolongación de la misma, **(FR)** En cas de problème éventuel qui pourrait survenir pendant la période de garantie, veuillez vous adresser à : JOCCA. Ce produit Jocca est garanti pour une période de 3 ans à partir de la date d'achat. Le consommateur aura droit à la réparation gratuite de toute panne due à un défaut de fabrication, JOCCA se chargera du coût de réparation en incluant le matériel à changer et la main d'oeuvre. **CONDITIONS:** -Pour la validité de la présente garantie vous devez conserver la facture d'achat, du ticket d'achat ou du bulletin de livraison qui valide la date d'achat. En cas de manipulation de la garantie elle sera non valable. Seront exclues de cette Garantie les pannes, failles ou dommages provoqués sur le produit suite à: des mauvais traitements, une utilisation illégale, une utilisation d'accessoires ou de pièces de rechange qui ne sont pas les pièces originales, une exposition à des conditions climatologiques défavorables, une batterie renversée, tout abus, coups, chutes, installation inadéquate ou insuffisante, problèmes d'approvisionnement électrique, dégât par l'eau, USURE PAR UTILISATION, réparations menées par des personnes étrangères à notre Service Technique, non-respect des avertissements et des indications du manuel d'instructions. La garantie ne couvre pas les accessoires ni les consommables, comme les carafes en verre, les filtres, les sacs, les piles... ainsi que les révisions périodiques et le maintien. Cette garantie a été rédigée conformément à la directive européenne 2011/83/EU Garanties en Vente de Biens de Consommation (Octobre 2011) qui protège le consommateur et où sont reconnus les droits du consommateur face au vendeur. A Note : L'utilisation de la garantie n'implique pas la prolongation de cette dernière, **(IT)** In caso di problemi insorti durante il periodo di garanzia, rivolgersi a: JOCCA. Questo prodotto JOCCA è garantito per un periodo di 3 anni a partire dalla data di acquisto. Il consumatore avrà diritto alla riparazione gratuita di qualsiasi guasto causato da un difetto di fabbrica: JOCCA si accollerà il costo della riparazione, compreso il materiale e la mano d'opera. **CONDIZIONI:** -Affinché la presente garanzia sia valida sarà imprescindibile è necessario conservare la fattura, dallo scontrino fiscale o dalla bolla di consegna che certifichi la data di acquisto. Se dovesse risultare manipolata perderà la sua validità. Sono escluse da questa Garanzia i guasti, i malfunzionamenti o i danni causati al prodotto in conseguenza di: di: maltrattamento, uso improprio, utilizzo di accessori o ricambi non originali, esposizione a condizioni climatiche avverse, batterie con fuoriuscita di liquido, abus, urti, cadute, installazione inadeguata o insufficiente, guasti nella fornitura elettrica, danni causati dall'acqua, USURA, riparazioni effettuate da personale non appartenente al nostro Servizio Tecnico e inadempimento delle avvertenze e delle indicazioni riportate sul manuale di istruzioni. La garanzia non copre gli accessori né le parti non recuperabili, come le brocche di vetro, i filtri, i sacchetti, le pile... come anche le revisioni periodiche e la manutenzione. Questa garanzia è stata redatta ai sensi della Direttiva 2011/83/EU del Parlamento Europeo e del Consiglio, del 25 Ottobre 2011, su taluni aspetti della vendita e delle garanzie dei beni di consumo, la quale tutela il consumatore e per la quale si riconoscono i diritti del consumatore nei confronti del venditore. Nota: L'utilizzo della garanzia non implica il suo prolungamento.

**(PT)** Perante qualquer eventualidade que possa acontecer durante o período da garantia, dirigir-se à JOCCA. Este produto JOCCA tem garantia por um período de 3 anos a partir da data de compra. O consumidor terá direito à reparação gratuita de qualquer avaria produzida por um defeito de fabrico, a Jocca responsabiliza-se pelo custo da reparação incluindo materiais e mão-de-obra. **CONDIÇÕES:** Para que a presente garantia seja válida é imprescindível deverá guardar a factura da fatura, comprovativo de compra ou a guia-de-remessa de entrega que comprove a data de compra. Caso esteja manipulada perderá a validade. Ficam excluídas desta garantia as avarias ou danos causados no produto como consequência de uso indevido, utilização de acessórios ou recargas sem ser originais, exposição a condições climáticas adversas, baterias ou pilhas com vazamentos, abusos, choques, caídas, instalação inadequada ou insuficiente, falhas de fornecimento eléctrico, danos causados por água, DESGASTE POR USO, reparações levadas a cabo por pessoas alheias ao nosso Serviço Técnico ou ignorar as advertências e indicações do manual de instruções. A garantia não cobre os acessórios nem os consumíveis, como jarras de vidro, filtros, bolsas, etc... assim como as revisões periódicas e manutenção. Esta garantia foi redigida de acordo com a directiva 2011/83/EU Garantias a Venda de Bens de Consumo (de 25 Outubro 2011) onde o consumidor está contemplado e se reconhecem os seus direitos face ao vendedor. Nota: A utilização da garantia não implica o prolongamento da mesma.

**(DE)** Falls während der Garantiezeit Eventualitäten auftreten sollten, wenden Sie sich bitte an: JOCCA. Dieses JOCCA Produkt hat eine Garantie von 3 Jahren ab Kaufdatum. Der Verbraucher hat Anspruch auf kostenlose Reparatur von Schäden, die durch einen Herstellungsfehler verursacht wurden. JOCCA übernimmt die Reparaturkosten, einschließlich Material und Arbeitskosten. **BEDINGUNGEN:** - Damit diese Garantie gültig ist, müssen Sie die Verkaufserrechnung, den Kaufbeleg oder den Lieferschein aufbewahren, die das Kaufdatum des Produkts belegen. Wird sie geändert oder modifiziert, verliert sie ihre Gültigkeit. Wenn es manipuliert wird, verliert es seine Gültigkeit, - Fehler, Schäden oder Schäden, die am Produkt durch Misshandlung, unsachgemäßen Gebrauch, Verwendung von Zubehör oder Ersatzteilen, die nicht den ursprünglichen Anforderungen entsprechen, Exposition gegenüber ungünstigen Wetterbedingungen, verschüttete Batterien, Missbrauch, Schläge usw., sind von dieser Garantie ausgeschlossen. Stürze, unzureichende oder unzureichende Installation, Stromausfälle, Wasserschäden, **ABNUTZUNG,** Reparaturen, die von Personen außerhalb unseres technischen Kundendienstes ausgeführt werden, sowie die Vermeidung von Warnungen und Anweisungen in der Bedienungsanleitung. -Die Garantie erstreckt sich nicht auf Zubehör oder Verbrauchermaterialien wie Glasgefäße, Filter, Beutel, Batterien ... sowie regelmäßige Kontrollen und Wartungsarbeiten. -Diese Garantie wurde in Übereinstimmung mit dem Gesetz Nr. RDL / 07 des Gesetzes zur Verteidigung der Verbraucher und Verbraucher (vom 16. November 2007) erstellt, unter dem der Verbraucher geschützt ist und wo die Rechte des Verbrauchers gegenüber dem Verkäufer anerkannt werden. Hinweis: Die Verwendung der Garantie bedeutet keine Verlängerung derselben. **(DK)** I tilfælde af problemer i garantiperioden bedes du kontakte forhandleren. Dette JOCCA-produkt er garanteret i en periode på 3 år fra købsdatoen. Forbrugeren har ret til gratis reparation af ethvert nedbrud forårsaget af fabriksfejl, og JOCCA vil overtage reparationsomkostningen, herunder materialer og arbejdsomkostninger. **BETINGELSER:** For at denne garanti skal være gyldig, skal du opbevare salgsfakturaen, salgs- eller følgeseddel, der beviser datoer for køb af produktet. Hvis den ændres, vil dens gyldighed gå tabt. Følgende er udelukket fra denne garanti: enhver form for nedbrud, mangler eller skader på produktet som følge af uegnet behandling, misbrug, brug af uoriginale tilbehør eller reservedele, udsættelse for ugunstige klimatiske forhold, sprængte batterier, misbrug, stød, fald, utilstrækkelig eller mangelfuld installation, strømsvigt, afbrydelser, vandskader, SLID PÅ GRUND AF BRUG, reparationer der ikke er udført af vores tekniske serviceafdeling, eller ignorering af advarsler og anvisninger i brugsanvisningen. Garantien dækker ikke tilbehør som glasbeholdere, filtre, poser eller periodisk service og vedligeholdelse. Dette certifikat er udarbejdet i overensstemmelse med direktiv 2011/83/EU om salg af forbrugsvarer og visse garantier (dateret oktober 2011), hvor forbrugernes beskyttes, og hvor forbrugernes rettigheder i forhold til sælgerne anerkendes. Bemærk: Enhver brug af garantien indebærer ikke nogen forlængelse af den.

- **(EN)** Thank you for your purchase we are confident that you will be satisfied with this item:  
[customerservice@jocca.co.uk](mailto:customerservice@jocca.co.uk)
- **(ES)** JOCCA le agradece la confianza depositada en nuestros productos y estamos seguros de que quedará completamente satisfecho con cualquiera de éstos. Para atender mejor todas sus dudas y necesidades, el servicio de atención al cliente de JOCCA queda a su plena disposición para solucionar cualquier consulta:  
[atencionalcliente@jocca.es](mailto:atencionalcliente@jocca.es)
- **(FR)** JOCCA, vous remercie pour votre confiance dans nos produits et nous sommes sûrs que vous serez complètement satisfaits de nos produits:  
[atencionalcliente@jocca.eu](mailto:atencionalcliente@jocca.eu)
- **(IT)** JOCCA ringrazia per la fiducia accordata nell'acquisto di un nostro prodotto, garantendo la più completa soddisfazione dei nostri clienti. Per rispondere al meglio a dubbi e necessità, il servizio di assistenza al cliente JOCCA rimane a completa disposizione:  
[atencionalcliente@jocca.eu](mailto:atencionalcliente@jocca.eu)
- **(PT)** JOCCA agradece a confiança depositada na compra do nosso produto e temos a certeza de irá ficar satisfeito com qualquer um dos nossos produtos dos nossos produtos:  
[atencionalcliente@jocca.es](mailto:atencionalcliente@jocca.es)
- **(DE)** JOCCA dank Ihnen für das Vertrauen in den Kauf unserer Produkte. Wir werden uns kümmern dass Sie immer mit unseren Produkten zufriedensind:  
[atencionalcliente@jocca.eu](mailto:atencionalcliente@jocca.eu)
- **(NL)** JOCCA dankt u voor het vertrouwen in onze producten, wij zijn er zeker van dat u volstrekt tevreden zal zijn met uw aankoop. Om nog beter aan uw behoeften te voldoen, staat de klantenservice van JOCCA ter beschikking voor vragen en advies:  
[atencionalcliente@jocca.eu](mailto:atencionalcliente@jocca.eu)
- **(PL)** JOCCA dziękuje za zaufanie, jakim obdarzyliście Państwo nasze produkty i jesteśmy pewni, że będziecie w pełni zadowoleni z każdego z nich. Dział obsługi klienta JOCCA jest do Państwa dyspozycji, aby odpowiedzieć na wszelkie pytania i wątpliwości.  
[atencionalcliente@jocca.eu](mailto:atencionalcliente@jocca.eu)
- **(RO)** JOCCA vă mulțumeste pentru încrederea acordată suntem siguri că veți fi mulțumiți cu oricare dintre produsele noastre: [atencionalcliente@jocca.eu](mailto:atencionalcliente@jocca.eu)
- **(HR)** Hvala na kupnji, uvjereni smo da ćete biti zadovoljni ovim artiklom:  
[atencionalcliente@jocca.eu](mailto:atencionalcliente@jocca.eu)
- **(DK)** Tak for dit køb, vi er sikre på, at du vil være tilfreds med dette produkt:  
[atencionalcliente@jocca.eu](mailto:atencionalcliente@jocca.eu)



Sistema de  
Gestión  
ISO 9001:2015  
ISO 14001:2015  
[www.tuv.com](http://www.tuv.com)  
ID: 910505567



QUALIMAX INTERNATIONAL S.L. C/Tarraca, 12 (Pol. Plaza) 50197 Zaragoza, Spain



[www.jocca.es](http://www.jocca.es)

